

# JÄRVISEUDUN KOULUTUSKUNTAYHTYMÄ

Talousarvio vuodelle 2026

ja

Talous- ja toimintasuunnitelma vuosille 2026-2028

JAMI



JÄRVISEUDUN AMMATTI-INSTITUUTTI

Yhtymähallitus 11.12.2025 § 116

Yhtymävaltuusto 18.12.2025 § 37



JÄRVISEUDUN AMMATTI-INSTITUUTTI

## Sisällys

1	Taloussuunnittelua koskevat säännökset, tavoitteet ja periaatteet .....	3
2	Kuntayhtymän vt. johtajan/rehtorin katsaus .....	3
2.1	Kuntayhtymän strategia.....	5
2.2	Kuntayhtymän organisaatio ja henkilöstö .....	6
2.2.1	Henkilöstösuunnitelma talousarviovuonna 2026 ja toimintasuunnitelmavuosina 2026-2028 .....	6
2.3	Toimintaympäristö ja taloudellinen kehitys .....	6
2.4	Tytäryhteisön toiminta ja talous .....	8
2.5	Talousarvion rakenne, sitovuus ja seuranta .....	8
3	Käyttötalousosa .....	10
3.1	Tulosaluekohtaiset taloudelliset tavoitteet .....	10
3.2	Tulosaluekohtaiset toiminnalliset tavoitteet .....	12
3.2.1	Tulosaluekohtaiset tavoitteet.....	12
3.2.2	Tekniikka ja palvelu .....	13
3.2.3	Kauppa ja tieto .....	13
3.2.4	Luonnonvara-ala .....	13
3.2.5	Hankkeet .....	15
3.2.6	Ammatillisen koulutuksen yhteiset erät .....	19
4	Tuloslaskelmaosa .....	21
5	Investointiosa.....	23
5.1	Investointisuunnitelma .....	23
5.2	Rakennusten investointierittely .....	24
6	Rahoitusosa .....	26

Kuva 1. Kone- ja tuotantotekniikan pt. opiskelija

## 1 Taloussuunnittelua koskevat säännökset, tavoitteet ja periaatteet

Kunnan ja kuntayhtymän talousarviosta ja -suunnitelmasta säädetään kuntalain 110 §:ssä: Valtuuston on vuoden loppuun mennessä hyväksyttävä kuntayhtymälle seuraavaksi kalenterivuodeksi talousarvio ottaen huomioon kuntakonsernin talouden vastuut ja velvoitteet. Talousarvion hyväksymisen yhteydessä valtuuston on hyväksyttävä myös taloussuunnitelma kolmeksi tai useammaksi vuodeksi (suunnitelmakausi). Talousarviovuosi on taloussuunnitelman ensimmäinen vuosi.

Kuntayhtymän perussopimuksen 14 §:n mukaan yhtymähallituksen ehdotus talousarvioksi ja -suunnitelmaksi on toimitettava yhtymävaltuustolle ja jäsenkunnille viimeistään 15.12. Muutokset talousarvioon on hyväksyttävä talousarviovuoden aikana. Kuntayhtymän on rahoitettava toimintansa ja investointinsa rahoituslainsäädännön mukaisella rahoituksella, valtionosuuksilla, EU- ja muulla projektirahoituksella, opetus- ja muiden palvelujen myynnistä saatavilla sekä muilla tuloilla, perussopimus § 17.

Talousarvio ja -suunnitelma on laadittava siten, että ne toteuttavat kuntayhtymän strategiaa ja edellytykset kuntayhtymän tehtävien hoitamiseen turvataan. Talousarviossa ja -suunnitelmassa hyväksytään kuntayhtymän ja kuntakonsernin toiminnan ja talouden tavoitteet. Kuntayhtymän toiminnassa ja taloudenhoidossa on noudatettava talousarviota. Kuntayhtymällä on talouden ja toiminnan ajantasainen seurantajärjestelmä, jolla todennetaan asetettujen tavoitteiden saavuttaminen tai niistä poikkeaminen, yhtymähallitus raportoi puolivuositain jäsenkuntakohtaisesti toiminnan ja talouden toteutumisesta, perussopimus § 15.

Taloussuunnitelman on oltava tasapainossa tai ylijäämäinen. Taloussuunnitelman tasapainossa voidaan ottaa huomioon talousarvion laadintavuoden taseeseen kertyväksi arvioitu ylijäämä. Kuntayhtymän taseeseen kertynyt alijäämä tulee kattaa enintään neljän vuoden kuluessa tilinpäätöksen vahvistamista seuraavan vuoden alusta lukien. Tässä määräajassa tulee kattaa myös talousarvion laadintavuonna tai sen jälkeen kertynyt alijäämä. Kuntayhtymän tulee taloussuunnitelmassa päättää yksilöidyistä toimenpiteistä, joilla alijäämä mainittuna ajanjaksona katetaan.

Talousarvioon otetaan tehtävien ja toiminnan tavoitteiden edellyttämät määrärahat ja tuloarviot sekä siinä osoitetaan, miten rahoitustarve katetaan. Määräraha ja tuloarvio voidaan ottaa brutto- tai nettomääräisenä. Talousarviossa ja -suunnitelmassa on käyttötalous- ja tuloslaskelmaosa sekä investointi- ja rahoitusosa.

Kuntalaki 110 a § (väliaikaisesti voimassa 1.12.2020–31.12.2025): Alijäämän kattamista koskevan määräajan jatkaminen covid-19-epidemiasta johtuvien taloudellisten vaikeuksien vuoksi. Tällöin valtiovarainministeriö voi kunnan hakemuksesta päättää, että alijäämä on katettava kuuden vuoden kuluessa tilinpäätöksen vahvistamista seuraavan vuoden alusta lukien.

## 2 Kuntayhtymän vt. johtajan/rehtorin katsaus

Järvisseudun koulutus kuntayhtymä on sitoutunut tarjoamaan korkealaatuista ammatillista koulutusta, joka vastaa alueen työmarkkinoiden tarpeita. Tämä talousarvioehdotus tukee JAMI:n strategiaa tavoitteita ja resurssien jatkuvaa tehokasta käyttöä.

Järvisseudun koulutus kuntayhtymän rahoitus ammatilliseen koulutukseen määräytyy tavoitteellisten opiskelijavuosien perusteella, joka on vuodelle 2025 yhteensä 538 opiskelijavuotta. Vuonna 2025 tuo määrä ylittyy n. 16 opiskelijavuodella. Opetus- ja kulttuuriministeriö on esittänyt JAMI:lle 552 opiskelijavuotta vuodelle 2026.

JAMIn taloustilanteen tasapainotus on haastava tehtävä säästöjen takia. Kalusto- ja irtaimistohankintoja tehdään kiertotaloutta edistämällä. Investointeja tehtäessä valitaan energiatehokkaita ratkaisuja ja ikääntyvien kiinteistöjen ylläpidosta tulee huolehtia, jotta korjausvelka ei kasva liian isoksi kerralla hoidettavaksi.

Esitys lukuvuosimaksujen mahdollisesta käyttöönotosta kolmansista maista tuleville toisen asteen opiskelijoille vaatii meitä käynnistämään tehokkaan markkinoinnin EU ja ETA valtioiden mahdollisille tulevaisuuden hakijoille. Samanaikaisesti tulee muistaa markkinointi toiminta-alueen peruskouluille, kehittää opetustoiminnastamme houkuttelevaa, osaavaa sekä työelämään ja yhteiskuntakelpoisuuteen tähtäävää toimintaa. Näillä eväillä voimme ylläpitää laadukasta koulutusta ja tukea alueen työelämän kehittymistä ja menestymistä.

Olemme JAMIn mukana useissa erilaisissa kehittämis- ja investointihankkeissa, jotka mahdollistavat tehokkaan verkostoitumisen muiden koulutuksen järjestäjien kanssa ja tuottavat uutta osaamista niissä mukana oleville opettajille ja henkilöstölle. Esimerkiksi Robometal ja Vihreät tekijät hankkeet mahdollistavat tulevaisuudessa liikkuvan oppimisympäristön, jolloin koulutusta voidaan tarvittaessa siirtää sinne, missä sille on tarvetta. Hankkeet myös mahdollistavat opiskelijoiden tutustumisen tutkimus- ja kehittämistoimintaan.

JAMIn tarjoamaa koulutusta voidaan räätälöidä tehokkaasti juuri saadun toiminnanohjauksen kokeiluluvan avulla tulevaisuuden työpaikkojen tarpeeseen. Saatu kokeilulupa mahdollistaa tutkintojen ja tutkinnon osien yhdistämisen uudella tavalla luoden ammatillisia moniosaajia työpaikoille. Yhteisten tutkinnon osien opetuksen kehittäminen on tärkeää ammatillisten osa-alueiden ohella, näin opiskelijat saavat hyvät valmiudet selviytyä työelämän ensi askelmilla tai jatkaa opintoja eteenpäin. Teemme hyvää yhteistyötä paikallisten yritysten kanssa, jotta voimme tarjota opiskelijoille koulutus- ja oppisopimuspaikkoja sekä tukea heitä työllistymisessä valmistumisen jälkeen.

JAMIn yhteistyökumppanina työvoimakoulutusten järjestämisessä ovat mukana Työllisyysalue Kymppi sekä alueen muut työelämän toimijat. Tämän avulla voidaan luoda jatkuvan oppimisen polun rakentaminen työelämässä oleville ja tarjota myös täsmäkoulutuksen mahdollisuus sitä tarvittaessa. Työllisyyskoulutuksen opintoja kehitetään eteenpäin vastaamaan työelämän vaatimuksia.

Ammatillisen koulutuksen laadunhallinta on osa JAMIn tehtävää työtä sisältäen opetus- ja ohjaushenkilöstön jatkuvan koulutuksen ja kehittämisen. Kaikkien henkilöstön jäsenten on pysyttävä ajan tasalla oman alansa osaamisesta hyvinvointia unohtamatta. Opettajat seuraavat uusia trendejä ja hankkivat uutta tietoa oman osaamisensa tueksi. JAMIn tarjotaan esimerkiksi tekoälyä ja digitaalisista taidoista ohjausta ja materiaalia opetuksen käyttöön. Hyvinvoiva henkilökunta auttaa ja ohjaa opiskelijoita opintojen suorittamisessa ja luo turvallisen oppimisympäristön sekä -yhteisön, jossa on kaikkien hyvä olla ja elää. Laadunhallinnan auditoinnissa toimintaamme on arvioitu hyväksi ja jatkamme kehitystyötä edelleen.

Tällä talousarvioehdotuksella mahdollistetaan Järvisseudun ammatti-instituutin kehittäminen ja opiskelijoiden koulutuksen laadun edelleen parantaminen. Olemme sitoutuneet varmistamaan, että opiskelijat saavat parhaan mahdollisen koulutuksen, joka valmistaa heidät menestymään työelämässä ja vastaamaan tulevaisuuden haasteisiin.

## 2.1 Kuntayhtymän strategia

Kuntayhtymän strategia päivitetään kerran valtuustokaudessa ja on päivitetty 2023, jotta se vastaa Opetus- ja kulttuuriministeriön sekä Opetushallituksen ammatillisen koulutuksen laadunhallinnalle asetettuja vaatimuksia. JAMIn missio ja visio pysyvät ennallaan, mutta aiempien arvojen yhteistyö ja ennakkoluulottomuus rinnalle nousivat uusina arvoina ammattitaito ja vastuullisuus.

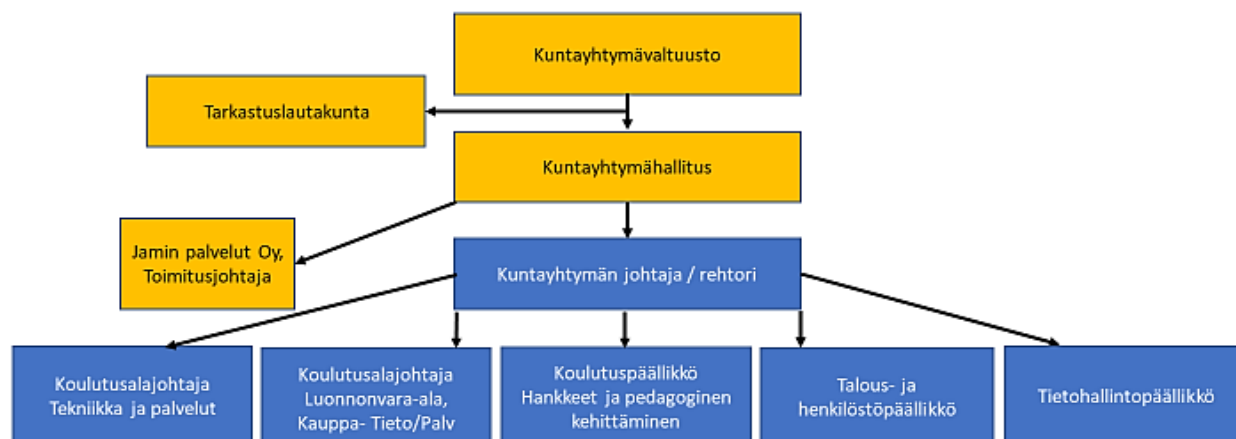
Kuntayhtymän strategia päivitetään seuraavan kerran vuonna 2026 vastaamaan uusia vaatimuksia.



Kuva 2. Strategiakaavio 2023

## 2.2 Kuntayhtymän organisaatio ja henkilöstö

Kuntayhtymän organisaatio uudistettiin 2025 johtoryhmän osalta. Luonnonvara-alan koulutusjohtajan ja Kauppa + Tieto/Palv. koulutuslajohtajan tehtävät yhdistettiin 1.8.2025 lukien. Talousjohtajan tehtävä muutettiin talous- ja henkilöstöpäällikön tehtäväksi 5.5.2025 lukien. Lisäksi kuntayhtymän johtaja/rehtorin tehtävistä eriytettiin Jamin Palvelut Oy:n toimitusjohtajan tehtävä 1.1.2026 lukien.



Kuva 3. Organisaatiokaavio 1.1.2026

### 2.2.1 Henkilöstösuunnitelma talousarviovuonna 2026 ja toimintasuunnitelmavuosina 2026-2028

Vuoden 2026 talousarvion henkilöstömenot kasvavat 1 % vuoden 2025 tilinpäätösennusteen tasosta. Talousarvioon 2025 nähden kasvu on 2,4 %. Kunta-alan sopimukseen on vuonna 2026 tulossa 1.10.2026 lukien 2,27 %:n yleiskorotus ja 1.10.2026 0,20 % + 0,40 % paikalliset palkkauserät. Henkilöstökulut ovat talousarviossa sivukuluineen 4.502.200 euroa. Henkilöstömäärä on talousarviossa noin 76 henkilötyövuotta. Sopimusaloittain henkilöstö jakautuu seuraavasti: n. 52 % OVTES, n. 38 % KVTES ja n. 10 % Teknisten sopimus. Suunnitelmavuosien osalta henkilöstömäärän ei ennakoita kasvavan.

## 2.3 Toimintaympäristö ja taloudellinen kehitys

Suomen talouden toipuminen on ollut hidasta, mutta merkkejä nopeammastakin kasvusta on. Inflaation selvä hidastuminen ja korkojen lasku ovat parantaneet kotitalouksien ostovoimaa sekä

Suomessa että vientimarkkinoilla. Talouden epävarmuus on kuitenkin kotimaassa ohjannut tois- taiseksi lisätuloja enemmän säästämiseen kuin kulutukseen. Investoinneissa on odotettavissa nope- ampaa kasvua, sillä energiasiirtymään ja puolustukseen liittyvät hankkeet lisäävät investointeja merkittävästi ennustejaksolla. Talouskasvua hidastavat Yhdysvaltojen asettamat tullit. Vuonna 2025 bruttokansantuote (BKT) kasvaa 1,0 prosenttia, 1,4 prosenttia vuonna 2026 ja 1,7 prosenttia vuonna 2027.

Inflaatio on alentunut selvästi ja hintojen nousu on myös pysymässä maltillisena. Inflaatiota on hidas- tanut ennen muuta energian ja omistusasumisen hintojen lasku. Kuluttajahintaindeksin mukaan hin- tojen nousu olisi jo lähes pysähtynyt. Tämä johtuu kuitenkin korkojen laskusta. Pohjainflaatio on reilusti yli kahden prosentin ja pitkästä aikaa nopeampaa kuin euroalueella keskimäärin, toki osin ku- lutusverojen korotusten takia.

Reaalitulojen kasvusta huolimatta kulutus ei ole kasvanut. Heikko työllisyystilanne, epävarmuus ja vaatimaton luottamus talouteen ovat saaneet kotitalouden säästämään kuluttamisen sijaan ja säästä- misaste on noussut. Palkkojen nousuvauhti nopeutuu ensi vuonna uusien työehtosopimusten seu- rauksena. Vuonna 2026 ostovoimaa kasvattavat työehtosopimusten mukaiset palkankorotukset sekä ansiotuloverotuksen aleneminen.

Työllisyydessä ei ole tapahtunut käännettä kasvuun alkuvuoden aikana. Tuotannon kasvun myötä työllisyystilanteen odotetaan kuitenkin paranevan ensi vuodesta lähtien. Ensi vuonna työllisten määrä kasvaa ja työttömyys laskee 9,0 prosenttiin. Työmarkkinoiden käänne parempaan siirtyy ensi vuoteen. Pari vuotta jatkunut heikko työmarkkinasuhdanne ei vielä osoita kohenemisen merkkejä. Vuosina 2026– 2027 talous kasvaa nopeammin, ja työllisyys lisääntyy vuosittain keskimäärin run- saan prosentin.

Ammatillisen koulutuksen rahoitusta uudistetaan vuoden 2026 alusta lähtien mallilla, joka painottaa enemmän suoritettuja tutkintoja ja opintojen vaikuttavuutta (kuten työllistymistä ja jatko-opintoihin siirtymistä) perinteisen opiskelijavuosien laskennan sijaan. Uudistuksen tavoitteena on parantaa rahoituksen ennakoitavuutta ja kannustaa koulutuksen järjestäjiä saattamaan opiskelijoita tutkintoon ja työelämään. Laskennallisen perusrahoituksen perusteet muuttuvat, ja painotus siirtyy opiskelija- vuosista tutkintojen ja niiden osien suorittamiseen sekä työllistymisen ja jatko-opintojen onnistumi- seen.

Uudistuksen myötä pyritään tekemään rahoituksesta ennakoitavampaa koulutuksen järjestäjille. Jat- kossa laskennallinen rahoitus kokonaisuudessaan määräytyy toteutuneiden suoritteiden perusteella. Keskeisin muutos on, että myös opiskelijavuosiin perustuva rahoitus määräytyy toteumatietojen pe- rusteella, kun aiemmin sen perusteena on käytetty ministeriön vuosittaiseen harkintaan perustuvia tavoitteellisia opiskelijavuosia. Suoritetiedot ovat varainhoitovuotta edeltävän kahden vuoden ajan- jakson 1.7.–30.6. tietoja, pl. opiskelija- ja työelämäpalautetiedot, jossa ne ovat varainhoitovuotta edeltävän yhden vuoden ajanjakson 1.7.–30.6. tietoja.

Rahoituksen osuus tutkinnoista ja tutkinnon osista kasvaa, samalla kun toteutuneiden opiskelijavuosi- en osuus pienenee. Tavoitteena on parantaa koulutuksen laatua ja varmistaa, että ammatillinen koulutus tuottaa tarvittavat taidot ja osaamisen siirtymiseksi työelämään tai jatko-opintoihin. Uudis- tus tähtää siihen, että koulutus tuottaa parempia tuloksia työllistymisen ja jatko-opintojen suhteen. Uudistus pyrkii vastaamaan myös oppivelvollisuuden jälkeiseen ammatillisen koulutuksen tarpee- seen ja varmistamaan, että kaikki opiskelijat saavat riittävät valmiudet. Koulutuksen järjestäjille syn- tyy suurempi kannustin tukea opiskelijoita opintojen loppuun saattamisessa ja työllistymisessä.

## 2.4 Tytär yhteisön toiminta ja talous

Jamin Palvelut Oy järjestää maksullisena palvelutoimintana lupakorttikoulutuksia, maatalouslomittajien täydennyskoulutuksia sekä tutkintoon johtamatonta työvoimakoulutusta. Erilaisten lupakorttikoulutusten (työturvallisuus, tulityö, trukki, ensiapu, kasvinsuojelu, hygienia- ja anniskelupassi), kuljetusalan ammattipätevyyskoulutusten sekä lyhyt- ja täydennyskoulutusten avulla voi täydentää/päivittää ammattitaitoa ja osaamista. Koulutukset kestävät muutamasta tunnista muutamaankuukauteen. Jamin Palvelut Oy järjestää myös yrityksille räätälöityjä koulutuksia.

Jamin Palvelut Oy:n talousnäkymät ovat kohtuulliset, koska koulutusten kysyntä on pysynyt melko hyvällä tasolla. Lisäksi suunnitellaan uusia koulutuksia yhteistyössä asiakkaiden kanssa ja jatketaan korttikoulutusten sekä maatalouslomittajien täydennyskoulutusten tarjoamista.

## 2.5 Talousarvion rakenne, sitovuus ja seuranta

Talousarvio muodostuu käyttötalous- ja tuloslaskelmaosasta sekä investointi- ja rahoitusosasta. Taloussuunnitelma on sitova talousarviovuoden 2026 osalta. Vuosien 2027-2028 osalta suunnitelma on ohjeellinen. Talousarvio on valtuustoon nähden sitova ulkoisten erien osalta bruttomääräisenä valtionosuudella rahoitettavassa toiminnassa ja nettomääräisenä muussa toiminnassa. Käyttötalouden osan määrärahojen ja tuloarvioiden sitovuustasot on merkitty käyttötalouden osan taulukkoon.

Investointien sitovuustasona on yhtymävaltuustoon nähden investointien nettokustannus seuraavasti:

- rakennushankkeiden yhteismäärä toimipisteittäin,
- irtaimistohankintojen yhteismäärä,
- muiden hankintojen yhteismäärä.

Rakennusten kunnossapito ja investoinnit perustuvat kuntokartoitukseen ja kunnossapitosuunnitelmaan ja sen perusteella laadittuun käyttösuunnitelmaan. Hallitus voi hyväksyä muutoksia rakennusinvestointien kohdentamiseen. Kunnossapitokustannukset sisältyvät käyttötalouden määrärahoihin. Irtaimistohankintojen sitovuustasona on kaikki irtaimistohankinnat yhteensä. Käyttösuunnitelma perustuu kone- ja kalustoinvestoinneista laadittuun kolmen vuoden investointisuunnitelmaan toimipistetasolla.

Investointiraja on 10.000 euroa. Mikäli investointi jää toteutuessaan alle 10.000 euron, se on kirjattava käyttötalouden osaan, vaikka se olisi budjetoitu investointeihin.

Rahoitusosassa sitovuustasona on yhtymävaltuustoon nähden antolainojen muutokset, lainakannan muutokset ja oman pääoman muutokset.

Kuntayhtymän hallitus hyväksyy valtuustoon nähden sitovaa tasoa tarkemmat käyttösuunnitelmat tulosalueille. Talousarvioesitys on laadittu käyttösuunnitelman tasolle asti. Jos esitykseen ei yhtymävaltuuston talousarviokäsittelyn yhteydessä tule hallituksen käsittelyn jälkeen muutoksia, käyttösuunnitelmaa ei tuoda hallitukselle enää jälkeinpäin vahvistettavaksi. Tulosvastuulliset viranhaltijat toteuttavat käyttösuunnitelmaa. Tilinpäätöksessä tulee esittää käyttösuunnitelman ero talousarvioon ja pyrkiä kuvaamaan syy, mikäli tavoitteeseen ei ole päästy.

Talouden ja toiminnan tavoitteiden toteutuminen raportoidaan kuntayhtymähallitukselle vähintään neljännesvuosittain. Yhtymävaltuustolle ne raportoidaan kerran vuodessa tilinpäätöksen yhteydessä.

Talousarvioon tehtävistä muutoksista päättää yhtymävaltuusto. Talousarviomuutosten esittämisvelvoite koskee sekä tavoitteita, että niiden edellyttämiä määrärahoja tai tuloarvioita. Määrärahan korottamisen tai alentamisen yhteydessä on arvioitava, ovatko asetetut tavoitteet oikeassa suhteessa muutettuihin määrärahoihin ja tuloarvioihin.

Myös nettomäärärahan korottamista tai nettotuloarvion alittamista koskeva muutospäätös on tehtävä yhtymävaltuustossa riippumatta siitä, aiheutuuko poikkeama arvioitua suuremmista bruttomenoista vai arvioitua pienemmistä bruttotuloista. Talousarviomuutokset on tehtävä tilikauden aikana. Talousarviopoikkeamista, joita ei ole hyväksytty talousarviomuutoksina yhtymävaltuustossa, on annettava selvitys toimintakertomuksessa.

Koska budjetin ylitykset eivät ole suotavia, on tulosalueiden kustannusten ja tuloarvioiden seuranta erittäin tärkeää. Ensisijaisesti toiminta tulee sopeuttaa siten, että talousarviossa pysytään. Ellei se ole mahdollista, tulosalueista vastaavien on etukäteen tehtävä esitys hallitukselle tiedossa olevista omaa tulosaluetta koskevasta menojen ylityksestä tai tulojen alituksesta. Määrärahan muutosesityksessä on selvitettävä myös muutoksen mahdollinen vaikutus toiminnallisiin tavoitteisiin ja vastaavasti päinvastoin.

Talousarviossa annetaan valtuutus jatkaa tilinpäätöksessä 2025 todettavia keskeneräisiä hankkeita vuoden 2025 talousarvion puitteissa, vaikka hankkeeseen ei vuoden 2026 talousarviossa olisi määrärahaa.



Kuva 4. Logistiikan pt. opiskelijoita.

### **3 Käyttötalousosa**

#### **3.1 Tulosaluekohtaiset taloudelliset tavoitteet**

<b>KÄYTTÖTALOUSOSA , tulosalueet</b>					
<b>Käyttötalouden määrärahat ja tuloarviot</b>					
<b>Sitovuustaso</b>		<b>TP 2024</b>	<b>TA 2025</b>	<b>TA 2026</b>	<b>Muutos -%</b>
<b>* sitovat erät</b>					<b>2026/2025</b>
<b>AMMATILLINEN KOULUTUS, VOS-RAHOITTEINEN TOIMINTA</b>					
<b>HALLITUS</b>	<b>KAUPPA-TIETO-PALV</b>				
( käyttösuunnitelma)	toimintatuotot	10 630			
	toimintakulut	832 979	773 400	745 369	-3,6 %
*	<b>Toimintakate</b>	-822 349	-773 400	-745 369	-3,6 %
	poistot				
	Kokonaiskustannus	-822 349	-773 400	-745 369	-3,6 %
<b>HALLITUS</b>	<b>LUOVA</b>				
( käyttösuunnitelma)	toimintatuotot	1 746	2 000	2 000	0,0 %
	toimintakulut	893 974	772 550	874 810	13,2 %
*	<b>Toimintakate</b>	-892 228	-770 550	-872 810	13,3 %
	poistot	30 378	25 900	30 333	17,1 %
	Kokonaiskustannus	-922 606	-796 450	-903 143	13,4 %
<b>HALLITUS</b>	<b>TEKNIikka-PALVELU</b>				
( käyttösuunnitelma)	toimintatuotot	9 981			
	toimintakulut	2 123 674	2 163 525	2 337 495	8,0 %
*	<b>Toimintakate</b>	-2 113 693	-2 163 525	-2 337 495	8,0 %
	poistot	81 972	88 900	88 387	-0,6 %
	Kokonaiskustannus	-2 195 665	-2 252 425	-2 425 882	7,7 %
<b>HALLITUS</b>	<b>MUU AMMATILLINEN KOULUTUS</b>				
( käyttösuunnitelma)	toimintatuotot	5 850	6 500	6 500	0,0 %
	toimintakulut	39 124	22 800	22 827	0,1 %
*	<b>Toimintakate</b>	-33 274	-16 300	-16 327	0,2 %
	poistot				
	Kokonaiskustannus	-33 274	-16 300	-16 327	0,2 %
<b>HALLITUS</b>	<b>YHTEISET ERÄT</b>				
( käyttösuunnitelma)	toimintatuotot	7 007 551	6 795 300	7 142 300	5,1 %
	toimintakulut	2 677 427	2 564 595	2 657 534	3,6 %
*	<b>Toimintakate</b>	4 330 124	4 230 705	4 484 766	6,0 %
	poistot	178 592	172 200	176 884	2,7 %
	Kokonaiskustannus	4 151 532	4 058 505	4 307 882	6,1 %
<b>VALTUUSTOON NÄHDEN SITOVA ERÄT</b>	<b>AMMATILLINEN KOULUTUS YHTEENSÄ(=VOS-TOIMINTA)</b>				
*	toimintatuotot	7 035 758	6 803 800	7 150 800	5,1 %
*	toimintakulut	6 567 178	6 296 870	6 638 035	5,4 %
	<b>Toimintakate</b>	468 580	506 930	512 765	1,2 %
	poistot	290 942	287 000	295 604	3,0 %
	Kokonaiskustannus	177 638	219 930	217 161	-1,3 %
<b>VALTUUSTOON NÄHDEN SITOVA ERÄT</b>	<b>MUU TOIMINTA</b>				
	toimintatuotot	631 789	560 800	516 800	-7,8 %
	toimintakulut	1 032 605	841 330	786 139	-6,6 %
* Netto	<b>Toimintakate</b>	-400 816	-280 530	-269 339	-4,0 %
	poistot	79 751	84 600	83 358	-1,5 %
	Kokonaiskustannus	-480 567	-365 130	-352 697	-3,4 %

JÄRVISEUDUN KOULUTUSKUNTAYHTYMÄ YHTEENSÄ	TP 2024	TA2025	TA2026	Muutos
toimintatuotot	7 667 547	7 364 600	7 667 600	4,1 %
toimintakulut	7 599 783	7 138 200	7 424 174	4,0 %
Toimintakate	67 764	226 400	243 426	7,5 %
poistot	370 693	371 600	378 962	2,0 %
Kokonaiskustannus	-302 929	-145 200	-135 536	-6,7 %

## 3.2 Tulosaluekohtaiset toiminnalliset tavoitteet

### 3.2.1 Tulosaluekohtaiset tavoitteet

Kuntayhtymän tulosalueita ovat kauppa-, tieto ja - palvelu, luonnonvara-ala, tekniikka- ja palvelu, tutkintotavoitteinen työvoimakoulutus OKM ja muu ammatillinen koulutus (syventävä tai täyd. koulutus).

Kaikille tulosalueille yhteisiä tavoitteita ovat:

- nykyisen opiskelijamäärän säilyttäminen/lisääminen opetuskustannukset ja kannattavuus huomioon otettuna,
- opiskelijoiden hyvinvoinnin ja opintoihin sitoutumisen parantaminen erilaisten seurantajärjestelmien avulla,
- opiskelijoiden valmistumisen vahvistaminen,
- opetuksen kehittäminen ja oppimisympäristöjen uudistaminen,
- opetushenkilökunnan osaamisen vahvistaminen koulutusten avulla,
- osatutkintokoulutusten jatkaminen ja edelleen kehittäminen,
- verkko-opintojen tehostaminen,
- henkilöstön työhyvinvoinnista ja -turvallisuudesta huolehtiminen,
- oppilaitoksen vetovoimaisuuden vahvistaminen

Suunnitelmakaudelle kohdistuvia muita tavoitteita ovat matkailualan asiakaspalvelualan koulutuksen edelleen kehittäminen yhteistyössä alueen matkailuyritysten ja -yhdistysten kanssa, osatutkintokoulutustarjonnan lisääminen ja toisen asteen yhteistyön vahvistaminen Järvisseudun lukioiden kanssa urheilulinjan ja muun yhteistyön ja kansainvälisen toiminnan lisääminen mm. opiskelijavaihdon ja hankkeiden kautta.



Kuva 5. Urheilulinjan opiskelijoita.

### 3.2.2 Tekniikka ja palvelu

#### Keskeiset tavoitteet toimintakaudella 2026:

- kestävä kehitys
- aktiivinen ympäröivän yhteiskunnan toiveiden ja vaateiden havainnointi
- osaamisen kerryttämisen mahdollistaminen monin eri tavoin
- toiminnan laadun ja osaamisen korkea taso
- turvallisuus; henkilöturvallisuus, psyykinen turvallisuus, tietotekninen turvallisuus, työturvallisuus
- osaamisalojen vetovoimaisuus ja vastaavuus



Kuva 6. Ravintola- ja cateringalan pt. opiskelija.

### 3.2.3 Kauppa ja tieto

#### Keskeiset tavoitteet toimintakaudella 2026:



- Opiskelijamäärän lisääminen erityisesti it-alalle
- Opiskelijoiden hyvinvoinnin ja opintoihin sitoutumisen parantaminen
- Uusien koulutusmahdollisuuksien kartoittaminen
- Tutkinnon osakoulutusten lisääminen erityisesti verkossa
- Opetushenkilökunnan osaamisen vahvistaminen sekä hyvinvoinnista ja jaksamisesta huolehtiminen

Kuva 7. IT-alan pt. opiskelija.

### 3.2.4 Luonnonvara-ala

#### Keskeiset tavoitteet toimintakaudella 2026:

- Opiskelijamäärän lisääminen erityisesti maatalous- sekä luonto- ja ympäristöalalle
- Opiskelijoiden hyvinvoinnin ja opintoihin sitoutumisen parantaminen
- Uusien koulutusmahdollisuuksien kartoittaminen
- Opiskelijoiden valmistumisen tukeminen
- Opetuksen kehittäminen ja oppimisympäristöjen uudistaminen
- Opetushenkilökunnan osaamisen vahvistaminen sekä hyvinvoinnista ja jaksamisesta huolehtiminen
- Tutkinnon osakoulutusten kehittäminen

## Ammattitutkinnot

### Keskeiset tavoitteet toimintakaudella 2026:

- Puutarha-alan ammattitutkinto, floristiikan osaamisala, koulutuksen käynnistäminen
- Puutarha-alan ammattitutkinto, viheralueiden kunnossapidon osaamisala, koulutuksen suunnittelu



Kuva 8. Puutarha-alan ammattitutkinto, floristiikan osaamisala.

## Tavoitteet

Opiskelijavuodet	Tavoitteet					
	TP24	TA25	TOT arv25	TA26	TS27	TS28
Kauppa ja tieto + palv.v.24	169	150	160	150	150	150
Luonnonvara-ala	118	140	140	140	140	140
Tekniikka ja palvelu	296	248	280	250	250	250
Muu ammatillinen koulutus	3	0	2	0	0	0
<b>yht.</b>	<b>586</b>	<b>538</b>	582	<b>540</b>	540	540
Josta....						
Vos-koulutus AT			0	0	0	0
Työvoimakoulutus OKM	32	30	30	30	30	30
Tutkinnot	Tavoitteet					
	TP24	TA25	TOTarv25	TA26	TS27	TS28
Kauppa ja tieto + palv.v.24	22	40	40	30	40	40
Luonnonvara-ala	38	50	50	50	50	50
Tekniikka ja palvelu	85	60	66	60	60	60
<b>yht.</b>	<b>145</b>	<b>150</b>	156	<b>140</b>	150	150
Josta....						
Vos-koulutus AT		0	0	0	0	0

Työvoimakoulutus OKM	6	10	6	10	10	10
<b>Osaamispisteet</b>						
	<b>TP24</b>	<b>TA25</b>	TOTarv25	<b>TA26</b>	<b>Tavoitteet</b> TS27	TS28
Kauppa ja tieto +palv.v.24	7896	5500	7100	5500	5500	5500
Luonnonvara-ala	7247	7500	7000	7500	7500	7500
Tekniikka ja palvelu	17913	10500	9000	10500	10500	10500
Työvoimakoulutus OKM	1951	2000	1400	2000	2000	2000
Vos-koulutus At		0	0	0	0	0
yht.	35007	25500	24500	25500	25500	25500
<b>Tutkinnon osat</b>						
	<b>TP24</b>	<b>TA25</b>	TOTarv25	<b>TA26</b>	<b>Tavoitteet</b> TS27	TS28
Kauppa ja tieto + palv.v.24	420	60	71	60	60	60
Luonnonvara-ala	434	30	38	30	30	30
Tekniikka ja palvelu	921	10	8	10	10	10
Työvoimakoulutus OKM	93	40	40	40	40	40
yht.	1868	95	157	140	140	140

Tulosalueisiin sisältyvät myös muu toiminta kuten ammatillista koulutusta tukevat ja kehittävät hankkeet sekä yhteiset erät (sis. mm. tukipalvelut).

### 3.2.5. Hankkeet

#### Keskeiset tavoitteet toimintakaudella 2026-2028:

**Koulutuksen kehittämishankkeet** (määrärahat sisältyvät ammatillisen koulutuksen yhteisiin eriin):

##### 1. RoboMetal 010125–311226 JAMI; kesken

Uudenaikainen kone- ja tuotantotekniikan koulutusta tuottava yksikkö perustetaan Kauhavalle palvelemaan alueen nuoria ja yrityksiä. Tällä tähdätään hyvään kone- ja tuotantotekniikan alan työllistävyyteen alueella. Alajärven keskustaan muokataan uudenaikainen kestävän tulevaisuuden periaatteiden mukainen oppimisympäristö, joka tarjoaa koulutuspolkuja aina yläkoululaisista korkeakouluopiskelijoihin. Lisäksi perustetaan uudenaikainen liikkuva oppimisympäristö palvelemaan koko Etelä-Pohjanmaan yläkouluja ja lisäkoulutustarpeessa olevia aikuisia.

##### 2. Vihreät tekijät 010125–311226 Thermopolis, JPYP, JAMI; kesken

Yritystoimintaa ja osaamista vahvistetaan, tuetaan kestävästä aluetaloudesta, edistetään vähähiilisyttä ja kiertotaloutta sekä etsitään ratkaisuja alueen elinkeinoelämän kehittämistarpeisiin. Tavoitteita tuetaan varmistamalla, että opiskelijoilla, työssä olevilla henkilöillä, yrittäjiksi aikovilla ja yrittäjillä on Agenda 2030 kestävä kehityksen toimintaohjelman mukaiset taidot toimia työelämässä teknologiaa hyödyntäen, siten että edistetään kiertotaloutta, energia- ja materiaalitehokkuutta sekä ilmastonmuutokseen sopeutumista.

Ammatillisen koulutuksen tulevaisuuden demonstraatio- ja oppimisympäristöjä kehitetään virtuaalisuutta sekä erilaisia älyratkaisuja hyödyntäen. Kehittämiskohteina ammatillisessa koulutuksessa ovat erityisesti tekniikan alat, liiketalous sekä matkailuala. Vähennetään lämmön-, sähkön- ja vedenkulutusta sekä lisätään

materiaalitehokkuutta muuttamalla toimintatapoja ja hyödyntämällä uuden teknologian käyttöönottoa sekä yrityksissä että oppilaitoksissa.

**3. Strapetsi II - Strategisen ja pedagogisen toiminnan johtaminen - Ledning av strategisk och pedagogisk verksamhet 011224-310527 Turun kaupunki hallinnoi, mukana 90 ammatillista oppilaitosta, myös JAMI; kesken**

Kehitetään ammatillisen koulutuksen johtamista, siten että ammatillisen koulutuksen toiminnan vaikuttavuus, tuloksellisuus ja laatu vahvistuvat. Muuttuvaan ammatillisen koulutuksen toimintaympäristöön rakennetaan uudenlaista toimintakulttuuria. Otetaan käyttöön ammatillisen koulutuksen järjestäjien johtamisen kehittämiin luotu toimintamalli ja kehitetään sitä. Toimintamallissa on hyviä käytäntöjä mm.: strategiseen ja pedagogiseen johtamiseen, laadunjohtamiseen, työllisyysalueyhteistyöhön, henkilöstöjohtamiseen, ennakkointiin ja kestävään tulevaisuuteen. JAMI:ssa yhteiskehitetään työvalmennuksen kanssa osatutkinnoittain toteutettavaa täsmäkoulutusta, jossa huomioidaan erityisesti heikoimmin menestyvät opiskelijat. Henkilökohtaistaminen mahdollistetaan tarvittaessa esim. osatutkinnoittain yli koulutusalarajojen. Erityisesti heikosti motivoituneiden opiskelijoiden kohdalla henkilökohtaistamista uudistetaan kohden täsmällistä työllistymisen tavoitetta. Opiskelijoita ohjataan opiskelijälähtöisen tai työelämälähtöisen tarpeen mukaan osatutkintojen suorittamiseen. Kyseessä voi olla myös lisäkoulutus jo työelämässä oleville henkilöille, jotka tarvitsevat uutta tietoa ja taitoa kehittyäkseen toimessaan. Yhteistyötä oppilaitosten välillä ja työelämäverkoston kanssa lisätään edelleen.

**4. Ammatillisen koulutuksen järjestäjien digikyvykkyyden edelleen kehittäminen 011224-310527 Espoon seudun koulutuskuntayhtymä OMNIA hallinnoi, mukana 99 ammatillista oppilaitosta, myös JAMI; kesken**

Avustuksella jatketaan ammatillisen koulutuksen digitalisaation tukemista, erityisesti koulutuksen järjestäjien kyvykkyyttä ja osaamista hyödyntää digitalisaation mahdollisuuksia ammatillisen koulutuksen järjestämisessä yhteistyössä muiden koulutuksen järjestäjien kanssa. Kehitetään yhteisvoimin ammatillisen koulutuksen digitalisaatiokyvykkyyttä ja vakiinnutetaan toimintaa. Osallistutaan yhteisiin webinaareihin ja koulutuksiin sekä jaetaan omia hyviä havaittuja käytänteitä oppilaitosten toimijoille tiedoksi. JAMI:ssa laaditaan Itslearningiin opettajien digipedagogista osaamista kehittävä kurssi, johon liitetään osaamista todentavat osaamismerkkit. Kurssia varten tuotetaan materiaalia digityökaluihin kuten 365, Itslearning, Wilma sekä digitaitoihin kuten tietoturva, tietosuojaja ja verkko-opetus. Henkilöstön tekoälynyrkin tehtävänä on toimia yhteisenä foorumina koikeilla ja kehittää erilaisia tekoälyratkaisuja, jakaa parhaita käytäntöjä ja käyttöesimerkkejä sekä kouluttaa henkilökuntaa. Henkilöstön ja opiskelijoiden tekoälyn käyttöön laaditaan yhtenäinen ohjeistus ja toteutuspolitiikka. Tavoitteena on tuoda tekoälyn mahdollisuudet lähemmäksi jokapäiväistä työtä.

**5. Esports Across Borders: Towards a Unified Curriculum for VET in Exergaming and Esports 010125-310826 GO! technisch atheneum Brügge KTABrügge, ROC van Amsterdam ROCVA, the Belgium Esports Federation BESF, In-coach Oy / JAMI; kesken**

The project aligns with Erasmus+ priorities, particularly in promoting digital skills, international collaboration, and innovation in vocational education and training (VET). The project has a focus on inclusion and ethical commitments, such as a charter promoting non-discrimination, healthy lifestyles, and fair play. By focusing on the field of esports, it addresses an emerging industry with potential opportunities for young people, positioning itself as a contemporary addition to VET. With the Belgian Esports Federation as an industry partner, the project has a direct link to the esports sector. The curriculum's coverage of gameplay, business, event management, and health within esports is a strength, as it offers a diverse skill set that can be applied to various career paths. Tapaaminen Suomessa / Alajärvellä 1.-4.12.2025.

**Lisäksi on haettu seuraavia hankkeita:**

**1. Kohtaamo Etelä-Pohjanmaa 010326-311228 Seinäjoen koulutuskuntayhtymä, Kuntayhtymä Kymppi, Seinäjoen kaupunki, Suomen Yrittäjäopisto Oy, JAMI; haettu**

Tavoitteet: 1 Kehittää ja toteuttaa monialaisia ja -ammatillisia palveluja ja toimintamalleja, joilla tehostetaan kohderyhmien valmiuksia ja työllistymistä; 2 Kehittää ja toteuttaa monipuolisia ja räätälöityjä palveluja yhteistyössä palveluekosysteemin kanssa tehostamaan työnhakijoiden, työttömien sekä työvoiman ulkopuolella olevien henkilöiden työllistymistä ja nopeaa siirtymää työelämään; 3 Vastata palveluverkoston kanssa alueen

työvoiman kohtaanto-ongelmiin, työnantajien rekrytointihaasteisiin sekä kohderyhmien koulutus- ja osaamisvaatimukseen tiiviissä yhteistyössä työnantajien kanssa; 4 Vahvistaa kestävä, tasa-arvoista ja monimuotoista työelämää; 5 Keskeisenä tavoitteena on luoda ja ottaa käyttöön työllisyyden ja osaamisen palveluekosysteemi, Kohtaamo Etelä-Pohjanmaa. JAMI on mukana toimenpiteiden toteuttamisessa oppilaitoksena ja pilotoijana.

Toteutusaikataulu etenee vuosien 2026–2028 aikana yksilöllisesti sen mukaan mikä on asiakkaan tilanne ja milloin hän on tullut hankkeeseen. Kaikki asiakkaat eivät osallistu kaikkiin toimenpiteisiin ja osa toimista etenee rinnakkain. Työelämä- ja verkostoyhteistyötä & viestintää ja tiedottamista tehdään koko hankeajan. JAMI kehittää ja pilotoi muiden toimijoiden kanssa ohjauksen ja valmennuksen malleja. Kehitetään työnhakijan palveluja niin, että JAMlissa on mahdollista suorittaa tutkinnon osia tai muuten kehittää osaamista, esim. kortti- ja pätevyyskoulutuksin, ollaan mukana yhteistyössä pilotoimassa ja kehittämässä työnvälityksen käytänteitä. Työnantajille, työpaikkaohjaajille tarjotaan tukea ja ohjausta maahanmuuttajataustaisten asiakkaiden kielipointoihin, mikä voidaan osittain toteuttaa myös JAMlissa. JAMin asiakas voidaan ohjata Yrittäjäopiston järjestämään yritysvalmennuksen pilottiin. Työllisyyden ja osaamisen palveluekosysteemi - Kohtaamo Etelä-Pohjanmaa rakennetaan ja testataan toimijoiden yhteistyönä edistämään työllisyyspalvelujen asiakaslähtöisyyttä, saavutettavuutta ja saumatonta toisiinsa kytkeytymistä. Verkosto vahvistaa toimijoiden - oppilaitosten, työllisyysalueiden, työnantajien ja HR-yritysten - yhteistyötä, monialaista ohjausta, ennakoitua ja koulutus-suunnittelua.

## **2. Osaamisella ja tuella kiinni kestäväan työelämään KESTO 010325-311227 Seinäjoen ammattikorkeakoulu SEAMK, JAMI mukana kumppanina**

JAMI kumppanina mukana ilman rahoitusta ja kustannuksia KESTO-hankkeessa, joka tähtää alueen 18–29-vuotiaiden nuorten osaamisen vahvistamiseen ja työllisyyden parantamiseen vihreän siirtymän myllerryksessä. Hanke ei keskity pelkästään turvealan murrokseen, vaan laajentaa näkökulman koko vihreän talouden mahdollisuuksiin ja osaamistarpeisiin. Toimintaan yhdistetään toisen asteen oppilaitokset, työllisyyspalvelut, Ohjaamot ja Moni-info. Painotuksena on erityisesti uudenlaisen osaamisen ja tulevaisuuden näkymien kehittäminen nuorten osalta toteuttamalla viiden työpaketin sisältöjä: Työpaketti 1: Yksilöllisten koulutuspolkujen rakentaminen ja kokeilu; Työpaketti 2: Työ- ja toimintakyvyn tukeminen vertaistuellalla ja valmennuksella; Työpaketti 3: Vihreää siirtymää tukevien koulutussisältöjen laatiminen ja pilointi; Työpaketti 4: Työelämäpedagogiikka työelämävastaavuuden tukena; Työpaketti 5: Hankehallinto, koordinointi ja viestintä.

### **Muut hankkeet (määrärahat sisältyvät muuhun toimintaan):**

#### **1. Turvevapaa ruokaketju**

**Hankkeen tavoite:** Etsitään vaihtoehtoja turpeelle ja selvitetään eri menetelmiä (DNSH-periaatetta noudattaen) tuottaa turvetta korvaavia materiaaleja, tarkastellen niiden koko arvoketjua. JAMI vastaa kasvualustakokeista opetuspuutarhallaan. Erilaisten kasvualustakokeiden suunnittelu, toteutus 2024–2026 ja raportointi kuuluu tehtäviin. Kokeet tehdään JAMI:n opetuspuutarhan kasvihuoneissa, vertikaaliviljelmässä ja ruukukasvatuksena kasvihuoneissa. Kokeita pyritään tekemään myös yhteistyöyritysten kasvihuoneissa: Lepistön puutarha ja Lapuan kaupungin viherosasto. Kokeita ja koko hanketta esitellään verkko- ja livetilaisuuksissa, lisäksi JAMI:lle kuuluu tiedotus omalta osaltaan sekä osallistuminen SEAMK:in ja Luken kanssa koko hankkeen suunnitteluun, toteutukseen ja raportointiin.

**Yhteistyökumppanit:** SeAmk ja Luke.

**Hankeaika:** 1.4.2024-30.6.2026

Kuva 9. Turvevapaa ruokaketju- hanke, vertikaaliviljelmä.



## 2. Järvi-Pohjanmaa monipaikkaisen asumisen edelläkävijäksi 010924–311225, (jatkoaika haettu 310526 saakka) SEAMK, JPYP, JAMI; kesken

Järvi-Pohjanmaan elinvoiman vahvistamiseen haetaan ratkaisuja monipaikkaisen asumisen avulla. Edistetään monipaikkaista työtä, etätyön edellytyksiä ja etäopiskelua tiedonvälityshankkeella, jossa tuotetaan tietoa, verkostoja ja toimintasuunnitelma monipaikkaisuuden hyödyntämiseksi alueella. Tuotetaan tietoa monipaikkaisuudesta, monipaikkaisten asukkaiden potentiaalista ja monipaikkaisten asukkaiden palvelutarpeista päättäjille, yrittäjille ja asukkaille. Saadaan aikaan yhteinen tahtotila ja näkemys monipaikkaisten asukkaiden verkostoista alueella sekä pilotoituja menetelmiä monipaikkaisten asukkaiden tavoittamiseen ja verkostoitumiseen. Monipaikkaisten asukkaiden palvelumallia rakennetaan sekä vakiinnutetaan hankealueelle monipaikkaisuus-foorumi.

## 3. Puutarhaperinteen tuotteistamisen mahdollisuudet Etelä-Pohjanmaalla 250425–311227 LUKE, HY Ruralia-instituutti, JAMI; alkanut

Jaetaan tietoa alueen rikkaasta puutarhaperinteestä alueen asukkaille, yhdistyksille, yrityksille ja koulutukseen. Osallistetaan maaseudun paikallisyhteisöjä puutarhaperinteen keräämiseen ja perinteisten kasvilajikkeiden tunnistamiseen sekä luodaan edellytyksiä puutarhaperinteen hyödyntämiseksi matkailussa ja vanhojen puutarhojen kunnostamisessa. Kaikille avoimissa puutarhateemaissa työpajoissa, joissa JAMilla on asiantuntijarooli, kehitetään yhdessä toimintamalleja, jaetaan tietoa ja rakennetaan verkostoja. Työpajoissa käsitellään puutarhaperinnettä ja maaseudun kulttuurimatkailun mahdollisuuksia, vanhoja puutarhoja osana maaseudun kulttuurimaisemaa sekä puutarhaperinteen elinkeinollisia mahdollisuuksia. Työpajatilaisuudet nivoutuvat osaksi osallistavaa puutarhahistoriallista kartoitusta. Hankkeessa laaditaan aihepiiriä käsitteleviä viestintämateriaaleja, kuten sanomalehtikirjoituksia, videoita ja puutarhaperinteen inventoinnin ja -kehittämisen opaskirja maaseututoimijoille. Hanke tukee maaseudun kulttuuri- ja luonnonperinnön säilymistä sekä maaseutualueiden elinvoimaisuutta.

Hankkeet	Hanke-aika	Rahoitusmalli, tuen myöntäjä	JAMI:n haettu kokonaisbudjetti €	Toteuma €	Rahoittajan tukiosuus €	JAMI:n omarahoitus €
Turvevapaa ruokaketju	010424 – 310526	JTF Etelä-Pohjanmaan liitto 80 % (Flat rate 40 %)	157 871 €	157 871 €	126 298 € + 4 317 € Korkeakoulusäätiöltä	27 256 €
Järvi-Pohjanmaa monipaikkaisen asumisen edelläkävijäksi	010924 – 311225	Aisapari ry 90 % (Flat rate 40 %)	19 927 €	19 927 €	17 934 €	1 993 €
RoboMetal	010125 – 311226	JTF Etelä-Pohjanmaan liitto 70 % (Flat rate 1,5 %)	454 872 €	454 872 €	318 410 €	136 462 €
Vihreät tekijät	010125 – 311226	JTF Etelä-Pohjanmaan liitto 80 % (Flat rate 40 %)	360 853 €	360 853 €	288 682 €	72 171 €
Puutarha-perinteen tuotteistamisen mahdollisuudet Etelä-Pohjanmaalla	250425 – 311227	Euroopan maaseuturahasto 2023–2027, EPELY 100 %	36 390 €	36 390 €	36 390 €	0 €

Strapetsi II - Strategisen ja pedagogisen toiminnan johtaminen - Ledning av strategisk och pedagogisk verksamhet	011224 - 310527	OKM 100 %	33 500 €	33 500 €	33 500 €	0 €
Ammatillisen koulutuksen järjestäjien digikyvykkyyden edelleen kehittäminen	011224 - 310527	OKM 100 %	25 700 €	25 700 €	25 700 €	0 €
Esports Across Borders: Towards a Unified Curriculum for VET in Exergaming and Esports	010125 - 310826	Erasmus+ Pienimuotoinen kumppanuushanke KA10 Kertakorvaussumma 100 %	14 930 €	14 930 €	14 930 €	0 €

Kaikki hankkeet:

Hankkeet	Hankeaika	Rahoitusmalli, tuen myöntäjä	JAMI:n haettu kokonaisbudjetti €	Toteuma €	Rahoittajan tukiosuus €	JAMI:n omarahointus €
<b>Toteutuneet, Kesken, Haussa</b>	<b>2023–2028</b>	<b>Kaikki yhteensä</b>	<b>1 345 808 €</b>	<b>1 345 808 €</b>	<b>1 047 484 €</b>	<b>298 324 €</b>

### 3.2.6. Ammatillisen koulutuksen yhteiset erät

Yhteiset erät	Tavoitteet
<b>Ylläpitäjähallinto</b>	<p>Laadukkaiden hallintopalveluiden tuottaminen ja toiminnan kehittämisen pohjaksi tarvittavan tiedon ja osaamisen hankkiminen.</p> <p>Sidosryhmäyhteistyön lisääminen.</p> <p>Kehitetään edelleen henkilökunnan digiosaamista perehdytyskurssien avulla.</p> <p>Henkilökunnalle ja opiskelijoille laaditaan selkeät tietosuojaj- ja tietoturvaohjeistukset, jotta varmistetaan vastuullinen ja turvallinen digitaalinen toimintaympäristö. Jatketaan sähköisen arkistointijärjestelmän, sähköisten todistusten ja lomakkeiden sisäänajoa.</p> <p>Tehostetaan tiedolla johtamista ja henkilöstön ja opiskelijoiden hyvinvoinnin ja osaamisen tukemista.</p> <p>Ulkopuolisen suorittama laadunhallintajärjestelmän auditointi vuosittain.</p>
<b>Koulukiinteistöt</b>	<p>Pidetään oppilaitoksen rakennukset ja piha-alueet asianmukaisessa kunnossa ottaen huomioon työturvallisuus ja viihtyisyys. Suoritetaan kuntokartoituksen mukaiset kunnostukset kiireellisyysjärjestyksessä. Jatketaan kiinteistöjen sähköiseen lukitusjärjestelmään siirtymistä.</p>

<b>Opiskelijamajoitus</b>	Asuntoloiden kunnossapito ja viihtyvyyden lisääminen, vuokrataan opiskelijoille lisäasuntoja tarpeen mukaan. Tavoitteena on mahdollistaa asuntopaikka jokaiselle kauempaa tulevalle, opiskelijaksi hyväksytylle opiskelijalle.
<b>Opiskelijaruokailu</b>	<p>Ammatillisen koulutuksen päätoimisille opiskelijoille tarjotaan yksi maksuton ateria päivässä. Lain mukaan laajennettu ateriaetu (aamiainen, lounas, päivällinen) koskee luonnonvara-alalla opiskelevia. Käytännössä Kurejoen toimipisteessä tarjotaan kaikille asuntolassa asuville myös puualan opiskelijoille laajennettu ateriaetu. Lappajärven toimipisteessä tarjotaan asuntolassa asuville lounaan lisäksi maksuton aamupala ja iltapäivävalipala.</p> <p>Kuntayhtymällä on kaksi valmistuskeittiötä, Lappajärvellä ja Kurejoella. Alajärven toimipisteen ruokapalvelut ostetaan Alajärven kaupungilta viereisestä koulukeskuksesta. Alavuden toimipisteen ruokailut ostetaan Ammattiopisto Luovilta.</p> <p>Maksulliset ruokailupalvelut sekä Kurejoella että Lappajärvellä sisältyvät maksullisena palvelutoimintana muuhun toimintaan. Vimpelissä opiskeleville tarjotaan lounas ostopalveluna ja aamupala ja iltapäivävalipala Lappajärven toimipisteen ruokalassa.</p>
<b>Markkinointi</b>	Oppilaitoksen markkinoinnin tehostaminen eri keinoin ja oppilaitoksen veto-voimaisuuden parantaminen. Lisätään somenäkyvyyttä eri alustoilla, erilaisilla markkinointitapahtumilla ja täsmätutustumispäivillä.
<b>Maksullinen palvelutoiminta</b>	<b>Tavoitteet</b>
<b>Opetusmaatila</b>	<p>Maatila jatkaa kasvinviljelytilana. Pelloilla viljellään kauraa, ohraa, heinää sekä sopimustuotantona rypsiä. Tuotteet markkinoidaan joko suoraan maataloille tai kauppaliikkeisiin. Maatilan yhteydessä oleva hevostalli, jossa on tilat kahdeksalle hevoselle, on vuokrattu ulkopuoliselle toimijalle.</p> <p>Navettarakennuksen uutta käyttötarkoitusta ideoidaan alkuvuodesta ja pyritään saamaan toimintaa kesän tai syksyn aikana.</p>
<b>Opetuspuutarha</b>	<p>Katettua kasvihuonetilaa on käytössä n. 2000 m<sup>2</sup>, josta ympärivuotisessa käytössä on 1000 m<sup>2</sup>. Kasvihuoneissa kasvatetaan kesä- ja joulukukkien lisäksi viherkasveja sekä sipulikukkiä. Kasvihuoneen yhteydessä toimii puutarhamyymälä, jossa myydään kukkien lisäksi kasvihuonevihanneksia mm. kirsikkatomaattia, tavallista tomaattia, kasvihuone- ja avomaankurkkua sekä yrttejä. Vertikaaliviljely-yksikössä kasvatetaan mm. salaatteja sekä tehdään Turvevapaa ruokaketju -hankkeen kokeiluja. Tilauksesta valmistetaan myös sidontatöitä ja asetelmia. Avomaaviljelyä opetetaan kasvihuoneiden vieressä sijaitsevalla näytemaalla, jossa kasvatetaan mm. leikkokukkiä, vihanneksia, marjoja sekä omenapuita. Tilauksesta valmistetaan myös sidontatöitä ja asetelmia. Kasvihuoneen yhteydessä on opetuskäyttöä varten tilat viheralueiden kivitöiden tekemiseen.</p>
<b>Opiskelijatyötoiminta</b>	Tehostetaan opiskelijatyötoimintaa

## 4 Tuloslaskelmaosa

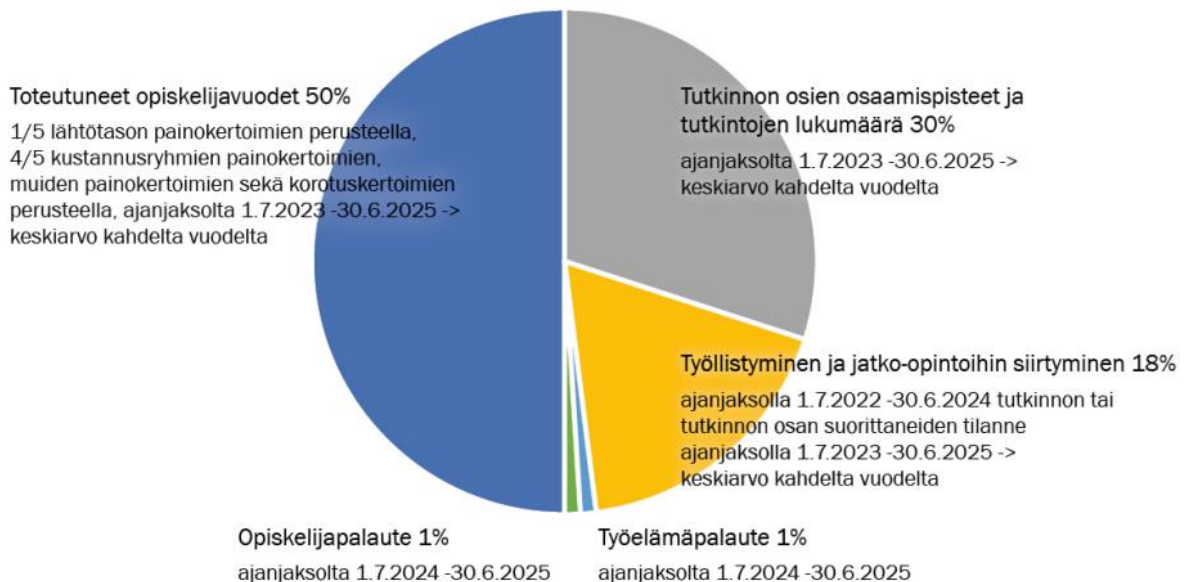
### Talousarvio ja taloussuunnitelma vuosille 2026-2028

1.1.2026 alkaen ammatillisen koulutuksen järjestäjän rahoitus perustuu toteutuneiden opiskelijavuosien, suoritettujen tutkintojen ja tutkinnon osien, koulutuksen jälkeisen työllistymisen ja jatko-opintoihin siirtymisen toteutumisiin sekä opiskelijoilta ja työelämltä kerättävään palautteeseen. Opiskelijavuosien perusteella määräytyvä rahoitus pohjautuu jatkossa toteutuneisiin eikä enää tavoitteellisiin opiskelijavuosiin.

Vuoden 2026 talousarvion henkilöstömenot kasvavat 1 % vuoden 2025 tilinpäätösennusteen tasosta. Ensi vuoden henkilöstökulujen arvioidaan nousevan 2,4 % talousarvioon 2025 verrattuna. Toimintakulut kasvavat 4 % ja toimintatuotot 4,1 %. Vuosi 2026 on budjetoitu alijäämäiseksi kuten myös vuodet 2027-2028. Rahoitusta koskevien ennakkotietojen mukaan arvioituna rahoitus nousee 365.000 eurolla (6%) tämän vuoden tasosta. Palvelujen oston osuutta on kasvatettu vuoden 2026 talousarvioehdotuksessa ja aineiden ja tarvikkeiden osuutta vähennetty ensi vuoden talousarviossa.

#### Ammatillisen koulutuksen valtionosuusrahoitus 1.1.2026 alkaen<sup>17</sup>

##### Laskennallinen perusrahoitus



## TULOSLASKELMAOSA

## TALOUSARVIO JA TALOUSSUUNNITELMA 2026-2028

ulk. erät	TP 2024	TA 2025	TPE 2025	Muu- tos	TA 2026	Muu- tos	TS 2027	Muutos	TS 2028	Muutos
				TPE25/ TP24		TA26/ TPE25		TS27/TA 26		TS28/TS2 7
<b>TOIMINTATUOTOT:</b>										
Valtionosuudet	6 787 773	6 524 000	6 524 000	-4 %	6 889 000	6 %	6 790 000	-1 %	6 690 000	-1 %
Muut myyntituotot	329 246	276 300	276 300	-16 %	232 800	-16 %	250 000	7 %	270 000	8 %
Maksutuotot	5 850	8 000	8 000	37 %	8 000	0 %	10 000	25 %	10 000	0 %
Tuet ja avustukset	347 166	370 100	370 100	7 %	359 100	-3 %	350 000	-3 %	350 000	0 %
Muut toimintatuotot	191 842	186 200	186 200	-3 %	178 700	-4 %	190 000	6 %	180 000	-5 %
<b>TOIMINTATUOTOT YHT.</b>	<b>7 661 877</b>	<b>7 364 600</b>	<b>7 364 600</b>	<b>-4 %</b>	<b>7 667 600</b>	<b>4 %</b>	<b>7 590 000</b>	<b>-1 %</b>	<b>7 500 000</b>	<b>-1 %</b>
<b>TOIMINTAKULUT:</b>										
Henkilöstökulut	4 641 880	4 394 600	4 474 600	-4 %	4 502 200	1 %	4 500 000	0 %	4 550 000	1 %
Palvelujen ostot	1 272 514	1 052 100	1 220 100	-4 %	1 221 600	0 %	1 200 000	-2 %	1 150 000	-4 %
Aineet tarvikkeet	1 263 824	1 314 200	1 174 200	-7 %	1 282 050	9 %	1 300 000	1 %	1 300 000	0 %
Muut toimintakulut	415 896	377 300	387 300	-7 %	418 350	8 %	410 000	-2 %	420 000	2 %
<b>TOIMINTAKULUT YHT.</b>	<b>7 594 114</b>	<b>7 138 200</b>	<b>7 256 200</b>	<b>-4 %</b>	<b>7 424 200</b>	<b>2 %</b>	<b>7 410 000</b>	<b>0 %</b>	<b>7 420 000</b>	<b>0 %</b>
<b>TOIMINTAKATE</b>	<b>67 763</b>	<b>226 400</b>	<b>108 400</b>		<b>243 400</b>		<b>180 000</b>		<b>80 000</b>	
Rahoitustuotot ja -kulut yht.	125 736	50 000	50 000		50 000		50 000		50 000	
<b>VUOSIKATE</b>	<b>193 499</b>	<b>276 400</b>	<b>158 400</b>		<b>293 400</b>		<b>230 000</b>		<b>130 000</b>	
<b>POISTOT</b>	<b>370 693</b>	<b>371 600</b>	<b>378 970</b>		<b>379 000</b>	0 %	<b>370 000</b>		<b>370 000</b>	
<b>TK YLI-/ALIJÄÄMÄ</b>	<b>-177 194</b>	<b>-95 200</b>	<b>-220 570</b>		<b>-85 600</b>		<b>-140 000</b>		<b>-240 000</b>	
<b>Taseen ylijäämä 31.12.</b>	<b>2 581 639</b>		<b>2 361 069</b>		<b>2 275 469</b>		<b>2 135 469</b>		<b>1 895 469</b>	

## 5 Investointiosa

### 5.1 Investointisuunnitelma

Investointisuunnitelma	TA 2026	TS 2027	TS 2028
<b>LAPPAJÄRVEN TP</b>			
Dolly + p.perävaunu	30 000		
Log. simulaattoripäivitys	14 000		
Jarrusimulaattori	15 000		
Yleiskone opetuskeittiölle	12 000		
Henkilöauto		15 000	
Amandan pöydät+tuolit	10 000		
Kameroiden kalibrointilaite	19 000		
Simulaattorit/simulaatiot		50 000	
<b>Irtaimistoinvestoinnit yht</b>	<b>100 000</b>	<b>65 000</b>	
Lukosto koulun sisäovet lloq järjestelmä		30 000	
Sähköjärjestelmien/ valaistus uusinta	10 000	10 000	10 000
Auto-os. takana olevan varaston muutostyo		40 000	
Aurinkosähköjärjestelmän laajennus		15 000	
Asuntolat peruskorjaus: suihku/wc-tilat/keittiöt	15 000	15 000	15 000
<b>Rakennusinvestoinnit yht. (sitovuustaso)</b>	<b>25 000</b>	<b>110 000</b>	<b>25 000</b>
<b>KUREJOEN TP</b>			
Alajyrsin		48 000	
Tarkistuspyörösaha	39 000		
Moniterähalkaisusaha			48000
Katkaisusaha		16 000	
Traktori maatila		100 000	
<b>Irtaimistoinvestoinnit yht</b>	<b>39 000</b>	<b>164 000</b>	<b>48000</b>
Sähköjärjestelmien saneeraus	15 000	15 000	
Aurinkopaneelit sähkö		20 000	
IV-koneet päärakennus luokat, keittiö, toimisto			45 000
Puutarhan peruskorj; led-kasvuvalot 3os., kasvih.1 k+s	35 000		
-			
<b>Rakennusinvestoinnit yht. (sitovuustaso)</b>	<b>50 000</b>	<b>35 000</b>	<b>45 000</b>
<b>ALAJÄRVEN TP</b>			
Työaikaseurantajärjestelmä(kaikki tp:t)		25 000	
<b>Irtaimistoinvestoinnit yht</b>	<b>0</b>	<b>25 000</b>	
<b>Rakennusinvestoinnit yht. (sitovuustaso)</b>	<b>0</b>	<b>0</b>	
-			
<b>ROBO-METAL-hankkeen investoinnit</b>			
Metallitulostin	150 000		
Robotit (ZORABOTS NAO, CRUZR, JAMES)	60 000		
<b>Irtaimistoinvestoinnit yht</b>	<b>210 000</b>		
<b>Hankerahoitus investointeihin</b>	<b>147 000</b>		
<b>Hankeinvestoinnit nettokustannus</b>	<b>63 000</b>		

<b>INVESTOINTIMENOT YHTEENSÄ,netto</b>	<b>277 000</b>	<b>399 000</b>	<b>118 000</b>
<b>Erittely/ menot:</b>			
<b>Irtaimisto yht. netto (=sitovuustaso)</b>	277 000	254 000	48 000
<b>Rakennusinvestoinnit yht. (sitovuustaso toimipisteittäin)</b>	75 000	145 000	70 000
<b>Muut investoinnit tai pitkävaik.menot (sitovuustaso)</b>			
<b>INVESTOINTIMENOT YHTEENSÄ</b>	<b>424 000</b>	<b>399 000</b>	<b>118 000</b>
<b>INVESTOINTITULOT YHTEENSÄ</b>	<b>147 000</b>	<b>0</b>	<b>0</b>
<b>INVESTOINNIT NETTO</b>	<b>277 000</b>	<b>399 000</b>	<b>118 000</b>

Investointien arvonlisäveroton pienhankintaraja on 10 000 euroa.

Alle tämän rajan jäävät yksittäiset hankinnat kirjataan toimintakuluihin käyttötalouteen.

## 5.2 Rakennusten investointierittely

<b>RAK. INVESTOINTIEN ERITTELY + Rakennusten kunn.pitokoh- teet/käyttötalous</b>			
	<b>TA /2026</b>	<b>TS 2027</b>	<b>TS 2028</b>
<b>LAPPAJÄRVI</b>			
<b>Kunnossapito / käyttötalous:</b>			
huoltomaalauksia	10 000		
käyttövesilinjojen uusiminen	10 000	10 000	10 000
asuntolan pyykkitila kunnostus + ikkunat	17 000		
wc- tilat kunnostus toimisto / kokoustila	14 000		
ovet hallinon käytävä / Y8, sähköluokka	12 000		
väestönsuojassa olevat pesutilat kunnostus	8 000		
kylmiöt / pakastin koneet suurkeittiö	20 000		
pyykkitila kunnostus	15 000		
luokkatilojen kunnostus	15 000	15 000	15 000
ruokasalin kalusteet		14 000	
paini / judosalin salaojat / kuivatus		30 000	
etupiha asfaltoinnin korjaus/uusinta		80 000	
<b>Kunnossapito / käyttötalous yht.</b>	<b>121 000</b>	<b>149 000</b>	<b>25 000</b>
<b>Rakennusten investoinnit:</b>			
lukosto koulu sisäovet Iloq järjestelmä		30 000	
sähköjärjestelmien / valaistus uusinta	10 000	10 000	10 000
auto-os. takana olevan varaston muutostyö		40 000	
aurinkosähköjärjestelmä laajennus		15 000	
asuntolat peruskorjaus:			
suihku/wc tilat/ keittiöt	15 000	15 000	15 000
<b>Rakennusten investoinnit yht.</b>	<b>25 000</b>	<b>110 000</b>	<b>25 000</b>
<b>LAPPAJÄRVI kunn.pito(ktal+inv)yht.</b>	<b>146 000</b>	<b>259 000</b>	<b>50 000</b>

	TA /2026	TS 2027	TS 2028
<b>KUREJOKI</b>			
<b>KP58600 kunnossapito / käyttötalous/ asuntola :</b>			
tyttöjen asuntola suihkut./keittiö/sähköistys pistor.maad.	20 000	25 000	
<b>Yht asuntolat kunnossapito/käyttötalous</b>	<b>20 000</b>	<b>25 000</b>	<b>0</b>
<b>KP57000/22102 kunnossapito / käyttötalous/ koulurakennukset :</b>			
puutarhaluokkaraken. E-luokka./pyykitila	35 000		
viherhallin laatoitustyötilan betonilattia	3 000		
maalaamon ovet/ikkunat		12 000	
kalustovaja 1 huoltomaalaus	1 800		
käyttövesilinjojen uusiminen	10 000	10 000	
päärak. parkkipaikan asfaltointi		45 000	
navetan lisäosan vesikatteen uusiminen			35 000
navetan lattiavalu / pesu	35 000		
puuosasto varasto sisätilaan	8 000		
<b>Yht koulurak Kunnossapito/käyttötalous</b>	<b>92 800</b>	<b>67 000</b>	<b>35 000</b>
<b>KP22120/ hevostalli</b>			
vesikatto toinenosa			12 000
<b>Yht. hevostalli/käyttötalous</b>	<b>0</b>	<b>0</b>	<b>12 000</b>
<b>Kunnossapito KUREJOKI/ käyttötalous yht.</b>	<b>112 800</b>	<b>92 000</b>	<b>47 000</b>
<b>Rakennusten investoinnit:</b>			
sähköjärjestelmien saneraus	15 000	15 000	
aurinkopaneelit sähkö		20 000	
iv-koneet päärekennus luokat, keittiö, toimisto			45 000
<b>Puutarhan peruskorjaus:</b>			
kasvihuone 1, katto/seinät PC-kennolevy			
led- kasvuvalot 3-osasto	35 000		
<b>Rakennusten investoinnit yht.</b>	<b>50 000</b>	<b>35 000</b>	<b>45 000</b>
<b>KUREJOKI RAK kunn.pito(ktal+INV) yht.</b>	<b>162 800</b>	<b>127 000</b>	<b>92 000</b>
<b>ALAJÄRVI</b>			
<b>Kunnossapito 4390/ käyttötalous:</b>			
pääsisäänkäynnin metallirakenteiden muutos	10 000		
luokkatilojen kunnostus		5 000	5 000
liikuntasalin huoltolakkaus	12 000		
a-osan vesikatto bitumikermikate		70 000	
sähköjärjestelmien / valaistus uusinta	10 000		
a-osan kunnostus, ulkoseinät			450 000
<b>Kunnossapito / käyttötalous yht.</b>	<b>32 000</b>	<b>75 000</b>	<b>455 000</b>
<b>Rakennusten investoinnit:</b>			
<b>Rakennusten investoinnit yht.</b>	<b>0</b>	<b>0</b>	<b>0</b>

ALAJÄRVI kunn.pito(ktal+inv) yht.	32 000	75 000	455 000
KUNNOSSAPITO/käyttötalous YHT	265 800	316 000	527 000
RAKENNUSTEN INVESTOINNIT YHT	75 000	145 000	70 000
RAKENNUKSET KÄYTTÖTALOUS+INV YHT.	340 800	461 000	597 000

## 6 Rahoitusosa

### RAHOITUSLASKELMA

	TP 2024	TA 2025	TA 2026	TS 2027	TS 2028
<b>Toiminnan rahavirta</b>					
Vuosikate	193 500	276 400	293 400	230 000	140 000
Satunnaiset erät					
Tulorahoituksen korjauserät	-8 803				
<b>Investointien rahavirta</b>					
Investointimenot	-230 904	-466 050	-424 000	-444 000	-350 000
Investointien rahoitusosuudet		147 105	147 000		
Pysyvien vastaavien luovutustulot	8 803				
<b>TOIMINNAN JA INVESTOINTIEN RAHAVIRTA</b>	<b>-37 404</b>	<b>-42 545</b>	<b>16 400</b>	<b>-214 000</b>	<b>-210 000</b>
<b>Rahoituksen rahavirta</b>					
Antolainauksen muutokset	0	0	0	0	0
Antolainasaamisten lisäykset	0				
Antolainasaamisten vähenn.	0				
Lainakannan muutokset	0	0	0	0	0
Pa lainojen lisäys	0				
Pa lainojen vähennys	0				
Lyhytaik.lainojen muutos	0				
Oman pääoman muutokset		0	0		
<b>VAIKUTUS MAKSUVALMIUTEEN</b>	<b>-37 404</b>	<b>-42 545</b>	<b>16 400</b>	<b>-214 000</b>	<b>-210 000</b>

### Tavoitteet ja tunnuslukujen tavoitearvot

Toiminnan ja investointien rahavirran kertymä 5 vuodelta, 1000 eur	1497	507	507	19	63
Investointien tulorahoitus-%	87	87	106	52	40

**Toiminnan ja investointien rahavirran kertymä** = kertymä viideltä vuodelta, TA-vuoden ja neljän edellisen vuoden kertymä. Kertymän avulla voidaan seurata investointien omarahoituksen toteutumista pidemmällä aikavälillä. Omarahoitusvaatimus täyttyy, jos kertymä on positiivinen.

**Investointien tulorahoitus-%** =  $100 * \text{vuosikate} / \text{investointien omahankintameno}$

Investointien tulorahoitusprosentti mitta sitä, kuinka suuri osa investoinneista kyetään rahoittamaan tulorahoituksella. Kun luku on < 100, Loppuosa investoinneista katetaan joko omalla tai vieraalla pääomalla.



Kuva 10. Rakennusalan pt. opiskelijoita.



Kuva 11. Liiketoiminnan pt. opiskelijoita.

Järviseudun koulutuskuntayhtymä

Sivu 1

Virallinen talousarvio ja suunnitelma

24.11.2025

EUR

Ulkoinen

01.01.2026 - 31.12.2026

	Tilinp. 2024	TA 2025	TA 2026
<b>00001100 YHTEISET ERÄT / AMMATILLINEN KOULUTUS (käyttösuunnitelma/ HALLITUS)</b>			
3000 TOIMINTATUOTOT	7.007.551	6.795.300	7.142.300
4000 TOIMINTAKULUT	-2.672.942	-2.564.595	-2.657.534
4999 TOIMINTAKATE/JÄÄMÄ	4.334.609	4.230.705	4.484.766
6999 VUOSIKATE	4.334.609	4.230.705	4.484.766
7000 Poistot ja arvonalentumiset	-178.592	-172.200	-176.884
8800 TILIKAUDEN YLI-/ALIJÄÄMÄ	4.156.017	4.058.505	4.307.882
<b>00001201 Kauppa -Tieto/PALV (käyttösuunnitelma/HALLITUS)</b>			
3000 TOIMINTATUOTOT	10.498		
4000 TOIMINTAKULUT	-832.919	-773.400	-745.369
4999 TOIMINTAKATE/JÄÄMÄ	-822.421	-773.400	-745.369
6999 VUOSIKATE	-822.421	-773.400	-745.369
8800 TILIKAUDEN YLI-/ALIJÄÄMÄ	-822.421	-773.400	-745.369
<b>00001202 Luova (käyttösuunnitelma/HALLITUS)</b>			
3000 TOIMINTATUOTOT	1.746	2.000	2.000
4000 TOIMINTAKULUT	-893.274	-772.550	-874.810
4999 TOIMINTAKATE/JÄÄMÄ	-891.528	-770.550	-872.810
6999 VUOSIKATE	-891.528	-770.550	-872.810
7000 Poistot ja arvonalentumiset	-30.378	-25.900	-30.333
8800 TILIKAUDEN YLI-/ALIJÄÄMÄ	-921.906	-796.450	-903.143
<b>00001203 Tekniikka - Palvelu (käyttösuunnitelma/HALLITUS)</b>			
3000 TOIMINTATUOTOT	9.761		
4000 TOIMINTAKULUT	-2.123.436	-2.163.525	-2.337.495
4999 TOIMINTAKATE/JÄÄMÄ	-2.113.675	-2.163.525	-2.337.495
6999 VUOSIKATE	-2.113.675	-2.163.525	-2.337.495
7000 Poistot ja arvonalentumiset	-81.972	-88.900	-88.387
8800 TILIKAUDEN YLI-/ALIJÄÄMÄ	-2.195.647	-2.252.425	-2.425.882
<b>Tutkintotavoitteinen koulutus yhteensä:</b>			
3000 TOIMINTATUOTOT	22.005	2.000	2.000
4000 TOIMINTAKULUT	-3.849.628	-3.709.475	-3.957.674
4999 TOIMINTAKATE/JÄÄMÄ	-3.827.623	-3.707.475	-3.955.674
6999 VUOSIKATE	-3.827.623	-3.707.475	-3.955.674
7000 Poistot ja arvonalentumiset	-112.350	-114.800	-118.720
8800 TILIKAUDEN YLI-/ALIJÄÄMÄ	-3.939.974	-3.822.275	-4.074.394
<b>00001400 MUU AMMATILLINEN KOULUTUS (vos/ei-tutktav.koul) (käyttösuunnitelma/HALLITUS)</b>			
3000 TOIMINTATUOTOT	5.850	6.500	6.500
4000 TOIMINTAKULUT	-39.082	-22.800	-22.827
4999 TOIMINTAKATE/JÄÄMÄ	-33.232	-16.300	-16.327
6999 VUOSIKATE	-33.232	-16.300	-16.327
8800 TILIKAUDEN YLI-/ALIJÄÄMÄ	-33.232	-16.300	-16.327
<b>00001000 AMMATILLINEN KOULUTUS,VOS-TOIMINTA YHTEENSÄ (YHTYMÄVALTUUSTO/sitova taso)</b>			
3000 TOIMINTATUOTOT	7.035.406	6.803.800	7.150.800
4000 TOIMINTAKULUT	-6.561.653	-6.296.870	-6.638.035
4999 TOIMINTAKATE/JÄÄMÄ	473.753	506.930	512.765
6999 VUOSIKATE	473.753	506.930	512.765
7000 Poistot ja arvonalentumiset	-290.942	-287.000	-295.604
8800 TILIKAUDEN YLI-/ALIJÄÄMÄ	182.811	219.930	217.161

Järviseudun koulutuskuntayhtymä

Sivu 2  
24.11.2025

Virallinen talousarvio ja suunnitelma

EUR

Ulkoinen 01.01.2026 - 31.12.2026

	Tilinp. 2024	Budj. 2025	Budjetti 2026
<b>00002000 MUU TOIMINTA (YHTYMÄVALTUUSTO/sitova taso)</b>			
3000 TOIMINTATUOTOT	626.472	560.800	516.800
4000 TOIMINTAKULUT	-1.032.461	-841.330	-786.139
4999 TOIMINTAKATE/JÄÄMÄ	-405.989	-280.530	-269.339
6000 Rahoitustuotot ja -kulut			
6999 VUOSIKATE	-405.989	-280.530	-269.339
7000 Poistot ja arvonalentumiset	-79.751	-84.600	-83.358
8800 TILIKAUDEN YLI-/ALIJÄÄMÄ	-485.740	-365.130	-352.697
<b>00002500 TULOSLASKELMAN YHTEISET ERÄT</b>			
6000 Rahoitustuotot ja -kulut	125.736	50.000	50.000
6999 VUOSIKATE	125.736	50.000	50.000
8800 TILIKAUDEN YLI-/ALIJÄÄMÄ	125.736	50.000	50.000
<b>00000010 JÄRVISEUDUN KOULUTUSKUNTAYHTYMÄ YHTEENSÄ</b>			
3000 TOIMINTATUOTOT	7.661.878	7.364.600	7.667.600
4000 TOIMINTAKULUT	-7.594.114	-7.138.200	-7.424.174
4999 TOIMINTAKATE/JÄÄMÄ	67.764	226.400	243.426
6000 Rahoitustuotot ja -kulut	125.736	50.000	50.000
6999 VUOSIKATE	193.500	276.400	293.426
7000 Poistot ja arvonalentumiset	-370.693	-371.600	-378.962
8800 TILIKAUDEN YLI-/ALIJÄÄMÄ	-177.193	-95.200	-85.536