

JÄRVISEUDUN KOULUTUSKUNTAYHTYMÄ
Talousarvio vuodelle 2025

ja

Talous- ja toimintasuunnitelma vuosille 2025-2027

JÄRVISEUDUN AMMATTI-INSTITUUTTI

Yhtymähallitus 19.12.2024 § 85

Yhtymävaltuusto 19.12.2024 § 17



JÄRVISEUDUN AMMATTI-INSTITUUTTI

Sisällys

1	Taloussuunnittelua koskevat säännökset, tavoitteet ja periaatteet.....	3
2	Kuntayhtymän johtajan/rehtorin katsaus.....	3
2.1	Kuntayhtymän strategia.....	4
2.2	Kuntayhtymän organisaatio ja henkilöstö.....	5
2.2.1	Henkilöstösuunnitelma talousarviovuonna 2025 ja toimintasuunnitelmavuosina 2026-2027.....	6
2.3	Toimintaympäristö ja taloudellinen kehitys.....	7
2.4	Tytäryhteisön toiminta ja talous.....	7
2.5	Talousarvion rakenne, sitovuus ja seuranta.....	8
3	Käyttötalousosa.....	10
3.1	Tulosaluekohtaiset taloudelliset tavoitteet.....	10
3.2	Tulosaluekohtaiset toiminnalliset tavoitteet.....	11
3.2.1	Tulosaluekohtaiset tavoitteet.....	11
3.2.2	Hankkeet.....	13
3.2.3	Ammatillisen koulutuksen yhteiset erät.....	17
4	Tuloslaskelmaosa.....	18
5	Investointiosa.....	20
5.1	Investointisuunnitelma.....	20
5.2	Rakennusten investointierittely.....	21
6	Rahoitusosa.....	23

1 Taloussuunnittelua koskevat säännökset, tavoitteet ja periaatteet

Kunnan ja kuntayhtymän talousarviosta ja -suunnitelmasta säädetään kuntalain 110 §:ssä: Valtuuston on vuoden loppuun mennessä hyväksyttävä kuntayhtymälle seuraavaksi kalenterivuodeksi talousarvio ottaen huomioon kuntakonsernin talouden vastuut ja velvoitteet. Talousarvion hyväksymisen yhteydessä valtuuston on hyväksyttävä myös taloussuunnitelma kolmeksi tai useammaksi vuodeksi (suunnitelmakausi). Talousarviovuosi on taloussuunnitelman ensimmäinen vuosi.

Kuntayhtymän perussopimuksen 14 §:n mukaan yhtymähallituksen ehdotus talousarvioksi ja -suunnitelmaksi on toimitettava yhtymävaltuustolle ja jäsenkunnille viimeistään 15.12. Muutokset talousarvioon on hyväksyttävä talousarviovuoden aikana. Kuntayhtymän on rahoitettava toimintansa ja investointinsa rahoituslainsäädännön mukaisella rahoituksella, valtionosuuksilla, EU- ja muulla projektirahoituksella, opetus- ja muiden palvelujen myynnistä saatavilla sekä muilla tuloilla, perussopimus § 17.

Talousarvio ja -suunnitelma on laadittava siten, että ne toteuttavat kuntayhtymän strategiaa ja edellytykset kuntayhtymän tehtävien hoitamiseen turvataan. Talousarviossa ja -suunnitelmassa hyväksytään kuntayhtymän ja kuntakonsernin toiminnan ja talouden tavoitteet. Kuntayhtymän toiminnassa ja taloudenhoidossa on noudatettava talousarviota. Kuntayhtymällä on talouden ja toiminnan ajantasainen seurantajärjestelmä, jolla todennetaan asetettujen tavoitteiden saavuttaminen tai niistä poikkeaminen, yhtymähallitus raportoi puolivuositain jäsenkuntakohtaisesti toiminnan ja talouden toteutumisesta, perussopimus § 15.

Taloussuunnitelman on oltava tasapainossa tai ylijäämäinen. Taloussuunnitelman tasapainossa voidaan ottaa huomioon talousarvion laadintavuoden taseeseen kertyväksi arvioitu ylijäämä. Kuntayhtymän taseeseen kertynyt alijäämä tulee kattaa enintään neljän vuoden kuluessa tilinpäätöksen vahvistamista seuraavan vuoden alusta lukien. Tässä määräajassa tulee kattaa myös talousarvion laadintavuonna tai sen jälkeen kertynyt alijäämä. Kuntayhtymän tulee taloussuunnitelmassa päättää yksilöidyistä toimenpiteistä, joilla alijäämä mainittuna ajanjaksona katetaan.

Talousarvioon otetaan tehtävien ja toiminnan tavoitteiden edellyttämät määrärahat ja tuloarviot sekä siinä osoitetaan, miten rahoitustarve katetaan. Määräraha ja tuloarvio voidaan ottaa brutto- tai nettomääräisenä. Talousarviossa ja -suunnitelmassa on käyttötalous- ja tuloslaskelmaosa sekä investointi- ja rahoitusosa.

Kuntalaki 110 a § (väliaikaisesti voimassa 1.12.2020–31.12.2025): Alijäämän kattamista koskevan määräajan jatkaminen covid-19-epidemiasta johtuvien taloudellisten vaikeuksien vuoksi. Tällöin valtiovarainministeriö voi kunnan hakemuksesta päättää, että alijäämä on katettava kuuden vuoden kuluessa tilinpäätöksen vahvistamista seuraavan vuoden alusta lukien.

2 Kuntayhtymän johtajan/rehtorin katsaus

Järviseedun koulutus kuntayhtymä on sitoutunut tarjoamaan korkealaatuista ammatillista koulutusta, joka vastaa alueen työmarkkinoiden tarpeita. Tämä talousarvioehdotus tukee JAMI:n strategiaa tavoitteita ja resurssien tehokasta käyttöä.

Järviseedun koulutus kuntayhtymän rahoitus ammatilliseen koulutukseen määräytyy tavoitteellisten opiskelijavuosien perusteella, joka on vuodelle 2024 yhteensä 558 opiskelijavuotta. Vuonna 2024 tuo määrä ylittyy n. 25 opiskelijavuodella. Opetus- ja kulttuuriministeriö on esittänyt JAMI:lle 538 opiskelijavuotta vuodelle 2025, jossa on vähennystä 20 opiskelijavuotta ammatillisen koulutukseen kohdistuvien säästöjen takia.

JAMIn taloustilanteen tasapainossa pitäminen on haastava tehtävä säästöjen takia. Kalusto- ja irtaimistohankintoja tehdään resurssiviisaasti kiertotaloutta hyödyntämällä ja energiatehokkuutta pyritään lisäämään monin keinoin mm. investointien avulla. Rungas ja ikääntynyt kiinteistömarkkinta vaatii jatkuvia korjauksia, jos halutaan, että oppimisympäristöt vastaavat nykyajan vaatimuksia. Kehitämme oppimisympäristöjä myös hanketoiminnan avulla, joissa tämän hetken pääpaino on robotiikassa ja vihreässä siirtymässä.

Koulutusten kehittämiseksi seuraamme aktiivisesti työmarkkinoiden kehitystä ja tunnistamme uusia aloja, joilla on kasvupotentiaalia. Tämä mahdollistaa tutkintojen ja tutkinnon osien mukauttamisen vastaamaan tulevaisuuden tarpeita. Olemme kehittäneet systemaattisesti myös yhteisten tutkinnon osien opetusta, jotta opiskelijat saavat hyvät valmiudet työelämään tai jatko-opintoihin siirtymiseen. Kehitämme kumppanuuksia paikallisten yritysten kanssa, jotta voimme tarjota opiskelijoille koulutus- ja oppisopimuspaikkoja sekä tukea heitä työllistymisessä.

Työllisyysalue Kymppillä on merkittävä rooli JAMIn yhteistyökumppanina työvoimakoulutusten järjestämisessä sekä yksittäisen henkilön että yhteiskunnan kannalta. Työvoimakoulutus edistää henkilöiden jatkuvaa oppimista, mikä on tärkeää nykypäivän muuttuvassa työelämässä ja samalla se tukee työllistymistä. JAMInssa on pilotoitu vuonna 2024 entistä henkilökohtaisempia työllisyyskoulutuksen opintopolkua, joilla on voitu tukea täsmäosaamisen hankkimista työelämän tarpeisiin. Tätä kehittämistä jatketaan ja laajennetaan edelleen.

Opetus- ja ohjaushenkilöstön jatkuva koulutus ja kehittäminen ovat tärkeitä ammatillisen koulutuksen laadun ylläpitämiseksi. Heidän on pysyttävä ajan tasalla oman alansa uusimmista trendeistä ja muista menetelmistä, kuten tekoälystä. Hyvä henkilökunta inspiroi ja motivoi opiskelijoita opintojen suorittamiseen ja luo turvallisen oppimisympäristön sekä -yhteisön, jossa on kaikkien hyvä toimia. Tästä olemme jo saaneet hyvän arvioinnin laadunhallinnan auditoinnissa ja jatkamme kehittämistä edelleen tämän asian parissa.

Tällä talousarvioehdotuksella mahdollistetaan Järvisseudun ammatti-instituutin kehittäminen ja opiskelijoiden koulutuksen laadun edelleen parantaminen. Olemme sitoutuneet varmistamaan, että opiskelijat saavat parhaan mahdollisen koulutuksen, joka valmistaa heidät menestymään työelämässä ja vastaamaan tulevaisuuden haasteisiin. Kuntayhtymän talousarvioon ja –suunnitelmaan vaikuttavia tekijöitä. Kuntayhtymän hallintosääntö uudistettiin v. 2023 ja samassa yhteydessä siihen päivitettiin kuntayhtymän strategiaan ja organisaatioon liittyvät muutokset.

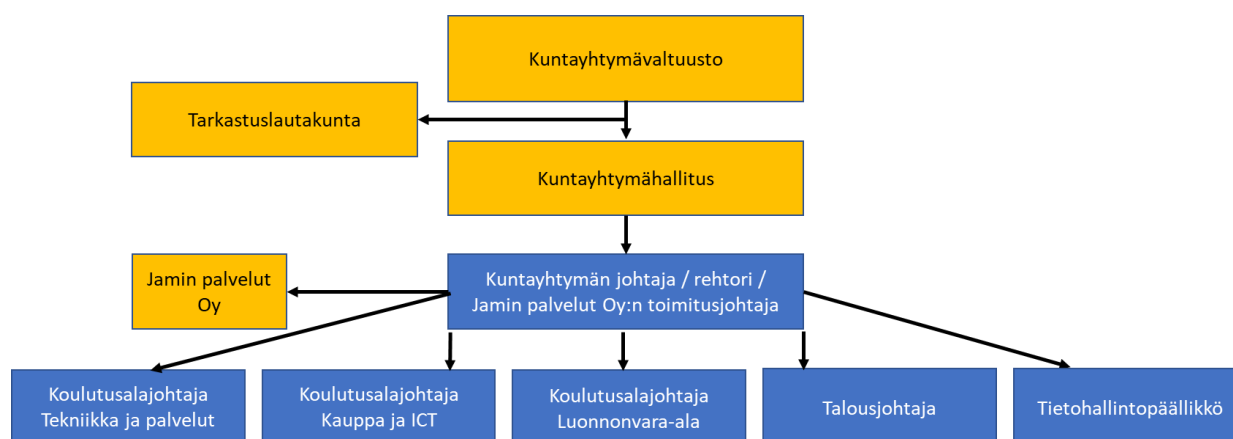
2.1 Kuntayhtymän strategia

Kuntayhtymän strategia on päivitetty 2023, jotta se vastaa Opetus- ja kulttuuriministeriön sekä Opetushallituksen ammatillisen koulutuksen laadunhallinnalle asetettuja vaatimuksia. JAMIn missio ja visio pysyvät ennallaan, mutta aiempien arvojen yhteistyö ja ennakkoluulottomuus rinnalle nousivat uusina arvoina ammattitaito ja vastuullisuus.



2.2 Kuntayhtymän organisaatio ja henkilöstö

Kuntayhtymän organisaatio uudistettiin 2023 johtoryhmän osalta. Uudistus koski aikuiskoulutusjohtajan tehtävän lakkauttamista ja tehtävien siirtämistä osaksi luonnonvara-alan koulutusjohtajan tehtäviä. Lisäksi kaupan ja ICT:n koulutuspäällikön tehtävä muutettiin koulutusalojohtajan tehtäväksi ja siihen lisättiin mm. erityisen tuen ja ohjauksen kokonaisuus. Näiden muutosten ohella organisaatiokaaviota päivitettiin lisäämällä siihen tietohallintopäällikön tehtävä.



2.2.1 Henkilöstösuunnitelma talousarviovuonna 2025 ja toimintasuunnitelmavuosina 2026-2027

Vuoden 2025 talousarvion henkilöstömenot vähenevät 4,8 % vuoden 2024 tilinpäätösennusteen tasosta. Syynä mm. vuonna 2024 toteutetuista muutosneuvotteluista, joiden perusteella henkilöstö vähenee yhteensä 5,3 henkilötyövuodella, tästä vuoden 2025 osuus on 3,8 henkilötyövuotta.

Kunta-alan työ- ja virkaehtosopimuskausi päättyy 30.4.2025. Vuoden 2025 palkankorotusten vaikutukseksi on arvioitu edellisvuosia vastaava korotustaso (3%) ja korotusajankohta, vaikutus vuodelle 2025 on siten n. +1,8 %. Vastaava palkankorotustaso sisältyy taloussuunnitelmavuosien 2026-2027 palkka-arvioon. Henkilöstökulut laskevat vuonna 2025 edellisvuoden tasosta 4,8 %, kasvavat 0,1% vuonna 2026 ja kasvavat 3,4 % vuonna 2027, tähän vuoteen sisältyy pieni henkilötyövuosimäärän lisäys. Henkilösivukulut ovat arvion mukaan 20,5% koko suunnitelmakaudella.

Henkilöstösuunnitelma TA 2025 TS2026-2027

	TP 2023	TA 2024	TPE 2024	TA 2025	muutos	TS 2026	TS 2027
henkilötyövuosina* (HTV2=palkall jaksot)					TA25/TPE23		
VOS TOIMINTA :	81,2	73,9	79,3	70,0	-9,3	70,0	71,2
muutos ed.v.tot		-7,3	-1,9	-9,3	-9,3	0,0	1,1
Opetustoiminta yht:	56,1	50,1	52,4	44,8	-7,7	44,7	45,9
Tutk.koulutus Alajärvi/Alavus (Kaupp-tieto-palv PT)	10,8	9,4	12,1	8,6	-3,5	9,2	9,2
Tutk.koulutus/ Kurejoen tp. (Luova PT+AT&EAT)	16,1	12,6	12,8	10,5	-2,3	10,0	10,0
tutk.koul/ Lappajärvi/Vimpeli (Tekniikka-palvelut PT)	28,2	27,2	26,8	25,7	-1,1	25,6	26,7
Muu VOS-koulutus /ei tutk.tav)	1,0	1,0	0,7	0,0	-0,7	0,0	0,0
Yhteiset toiminnot yht:	25,1	23,8	26,9	25,3	-1,7	25,3	25,3
Koulutuksen kehittämishankkeet	2,4	2,2	3,2	3,4	0,2	3,4	3,4
Keittiöt	4,4	5,0	5,2	5,0	-0,2	5,0	5,0
Kiinteistöt ja asuntolat	14,3	13,2	15,0	13,5	-1,5	13,5	13,5
Ylläpitäjähallinto ja markk. yht.	3,9	3,4	3,5	3,4	-0,1	3,4	3,4
MUU TOIMINTA, ei VOS yht:	8,0	7,0	9,8	7,4	-2,4	5,7	5,7
muutos ed.v.tot		-1,0	1,8	-2,4	-2,4	-1,7	0,0
Maatila ja puutarha	6,4	6,4	7,3	5,0	-2,3	3,5	3,5
Muut hankkeet (ei vos)	1,6	0,6	2,4	2,2	-0,2	2,0	2,0
Muu toiminta	0,0	0,0	0,1	0,2	0,1	0,2	0,2
KY YHTEENSÄ	89,2	80,9	89,1	77,4	-11,7	75,7	76,9
muutos ed.v.tot	6,4	-8,3	-0,1	-11,7	-11,7	-1,7	1,1
YHTIÖLLE JAETTUJEN HLÖIDEN OSUUS	2,1	1,5	1,2	1,2	0,0	1,2	1,2
KONSERNI YHT.**	91,3	82,4	90,3	78,6	-11,7	76,9	78,1
* 1 henkilötyövuosi on 1 kokoaikaisen henkilön koko vuoden työpanos, esim 3 kk työsuhte/v = 0,25 HTV							
** ei sisällä yhtiön suoraan palkkaamaa hlöstöä							

2.3 Toimintaympäristö ja taloudellinen kehitys

Toimintaympäristö on vuosina 2024-2025 hyvin haastava: Epävarmuutta on yleisessä taloudessa, ensi vuodelle ja lähivuosillekin poikkeuksellisen paljon, vaikka talouskäännettä Euroopassa ja Suomessa ennakoitaankin. VVM:n kuntatalousohjelman mukaan on syytä varautua ennakoitua matalamman talouskasvun aikaan ja talouden sopeuttamiseen. Tällä hetkellä kuntien talous Suomessa on lujilla, valtion sopeutustoimet näkyvät samoin asuntoalan ja rakentamisen matalasuhdanne. Taloudellisten riskien toteutuminen saattaa viivästyttää talouden elpymistä.

Hallituksen tavoitteena on nostaa työllisyysaste 80 prosenttiin vuoteen 2031 mennessä, johon liittyy myös toimia väestön koulutustason nostamiseksi. Toisaalta rahoitusta vähennetään aikuisten, jo ammatillisen tai korkea-asteen tutkinnon suorittaneiden osalta. Talouskasvun ja työvoiman saatavuuden turvaamiseksi tarvitaan myös työ- ja opiskeluperustaista maahanmuuttoa, koska työikäinen väestö vähenee eläköitymistä myötä.

Ammatillisen koulutuksen valtionrahoitusta leikataan 120 milj. euroa valtakunnallisesti. Leikkaus tullaan toteuttamaan vähentämällä rahoitettavia opiskelijavuosia yhteensä noin 11 000:lla. Vuonna 2025 tavoitteellisten opiskelijavuosien vähennykset kohdistetaan koulutuksen järjestäjille, joilla on muita enemmän tutkinnon jo suorittaneita. Tämä vähentää JAMIn tavoitteellisia opiskelijavuosia ministeriön ehdotuksen mukaan 20 opiskelijavuodella vuoden 2024 tasosta. Rahassa valtionrahoituksen leikkaus on arvioitu talousarviossa olevan 257.000 euroa, joka on -4 % kuluvan vuoden tasosta. Lopullinen toteutuva leikkauksen suuruus tiedetään vasta joulukuussa tehtävässä suoritepäätöksessä koskien ensi vuoden opiskelijavuosia ja rahoitusta.

JAMIn taloudessa menojen kasvu on ollut tulojen kasvua nopeampaa vuosina 2022-2023. Sama epätasapaino on jatkunut edelleen kuluvana vuonna, kun toimintakulut ovat kasvaneet suhteessa laskeviin tuloihin vielä arvioitua nopeammin. Talouden tasapainottamiseksi JAMlissa on käyty muutosneuvottelut sekä vuonna 2023, että vuonna 2024, jotta henkilöstökulujen kasvua saadaan leikattua. Tavoitteena on rajoittaa toimintakulujen kasvua ja sopeuttaa kasvu suhteessa valtionrahoituksen muutokseen vuodesta 2025 alkaen mm lopettamalla lypsylehmien pito ja navetan toiminta vuonna 2025. Tarvittava lypsykoulutus voidaan hankkia ostopalveluna huomattavasti edullisemmin.

2.4 Tytär yhteisön toiminta ja talous

Jamin palvelut Oy järjestää maksullisena palvelutoimintana jatkuvaa oppimista tukevaa sekä ammatillista osaamista syventävää tai täydentävää koulutusta, joka ei johda tutkinnon tai tutkinnon osan suorittamiseen. Koulutukset ovat mm. erilaisia korttikoulutuksia, ammatillista täydennyskoulutusta sekä työvalmennusta. Jamin palvelut Oy talousnäkyvät ovat hyvät, koska koulutusten kysyntä on pysynyt hyvällä tasolla. Lisäksi suunnitellaan uusia koulutuksia yhteistyössä asiakkaiden kanssa ja jatketaan esim. korttikoulutusten tarjoamista. Tavoitteena on saada aikaan uusia tuotteita ja maltillista määrällistä kasvua.

2.5 Talousarvion rakenne, sitovuus ja seuranta

Talousarvio muodostuu käyttötalous- ja tuloslaskelmaosasta sekä investointi- ja rahoitusosasta. Taloussuunnitelma on sitova talousarviovuoden 2025 osalta. Vuosien 2026-2027 osalta suunnitelma on ohjeellinen. Talousarvio on valtuustoon nähden sitova ulkoisten erien osalta bruttomääräisenä valtionosuudella rahoitettavassa toiminnassa ja nettomääräisenä muussa toiminnassa. Käyttötalouden määrärahojen ja tuloarvioiden sitovuustasot on merkitty käyttötalouden osan taulukkoon.

Investointien sitovuustasona on yhtymävaltuustoon nähden investointien nettokustannus seuraavasti:

- rakennushankkeiden yhteismäärä toimipisteittäin,
- irtaimistohankintojen yhteismäärä,
- muiden hankintojen yhteismäärä.

Rakennusten kunnossapito ja investoinnit perustuvat kuntokartoitukseen ja kunnossapitosuunnitelmaan ja sen perusteella laadittuun käyttösuunnitelmaan. Hallitus voi hyväksyä muutoksia rakennusinvestointien kohdentamiseen. Kunnossapitokustannukset sisältyvät käyttötalouden määrärahoihin. Irtaimistohankintojen sitovuustasona on kaikki irtaimistohankinnat yhteensä. Käyttösuunnitelma perustuu kone- ja kalustoinvestoinneista laadittuun kolmen vuoden investointisuunnitelmaan toimipistetasolla.

Investointiraja on 10.000 euroa. Mikäli investointi jää toteutuessaan alle 10.000 euron, se on kirjattava käyttötalouden osaan, vaikka se olisi budjetoitu investointeihin.

Rahoitusosassa sitovuustasona on yhtymävaltuustoon nähden antolainojen muutokset, lainakannan muutokset ja oman pääoman muutokset.

Kuntayhtymän hallitus hyväksyy valtuustoon nähden sitovaa tasoa tarkemmat käyttösuunnitelmat tulosalueille. Talousarvioesitys on laadittu käyttösuunnitelman tasolle asti. Jos esitykseen ei yhtymävaltuuston talousarviokäsittelyn yhteydessä tule hallituksen käsittelyn jälkeen muutoksia, käyttösuunnitelmaa ei tuoda hallitukselle enää jälkeinpäin vahvistettavaksi. Tulostavasti viranhaltijat toteuttavat käyttösuunnitelmaa. Tilinpäätöksessä tulee esittää käyttösuunnitelman ero talousarvioon ja pyrkiä kuvaamaan syy, mikäli tavoitteeseen ei ole päästy.

Talouden ja toiminnan tavoitteiden toteutuminen raportoidaan kuntayhtymähallitukselle kaksi kertaa vuodessa. Yhtymävaltuustolle ne raportoidaan kerran vuodessa tilinpäätöksen yhteydessä.

Talousarvioon tehtävistä muutoksista päättää yhtymävaltuusto. Talousarviomuutosten esittämisvelvoite koskee sekä tavoitteita, että niiden edellyttämiä määrärahoja tai tuloarvioita. Määrärahan korottamisen tai alentamisen yhteydessä on arvioitava, ovatko asetetut tavoitteet oikeassa suhteessa muutettuihin määrärahoihin ja tuloarvioihin.

Myös nettomäärärahan korottamista tai nettotuloarvion alittamista koskeva muutospäätös on tehtävä yhtymävaltuustossa riippumatta siitä, aiheutuuko poikkeama arvioitua suuremmista bruttomenoista vai arvioitua pienemmistä bruttotuloista. Talousarviomuutokset on tehtävä tilikauden aikana. Talousarviopoikkeamista, joita ei ole hyväksytty talousarviomuutoksina yhtymävaltuustossa, on annettava selvitys toimintakertomuksessa.

Koska budjetin ylitykset eivät ole suotavia, on tulosalueiden kustannusten ja tuloarvioiden seuranta erittäin tärkeää. Ensisijaisesti toiminta tulee sopeuttaa siten, että talousarviossa pysytään. Ellei se ole mahdollista, tulosalueista vastaavien on etukäteen tehtävä esitys hallitukselle tiedossa olevista omaa tulosaluetta koskevasta menojen ylityksestä tai tulojen alituksesta. Määrärahan muutosesityksessä on selvitettävä myös muutoksen mahdollinen vaikutus toiminnallisiin tavoitteisiin ja vastaavasti päinvastoin.

Talousarviossa annetaan valtuutus jatkaa tilinpäätöksessä 2024 todettavia keskeneräisiä hankkeita vuoden 2024 talousarvion puitteissa, vaikka hankkeeseen ei vuoden 2025 talousarviossa olisi määrärahaa.

3 Käyttötalousosa

3.1 Tulosaluekohtaiset taloudelliset tavoitteet

KÄYTTÖTALOUSOSA , tulosalueet					
Käyttötalouden määrärahat ja tuloarviot					
Sitovuustaso		TP 2023	TA 2024	TA 2025	Muutos -%
* sitovat erät					2025/2024
AMMATILLINEN KOULUTUS, VOS-RAHOITTEINEN TOIMINTA					
HALLITUS	KAUPPA-TIETO-PALV				
(käyttösuunnitelma)	toimintatuotot	150			
	toimintakulut	631 432	642 580	773 400	20,4 %
*	Toimintakate	-631 282	-642 580	-773 400	20,4 %
	poistot				
	Kokonaiskustannus	-631 282	-642 580	-773 400	20,4 %
HALLITUS	LUOVA				
(käyttösuunnitelma)	toimintatuotot	26 894	2 000	2 000	0,0 %
	toimintakulut	932 471	902 000	772 550	-14,4 %
*	Toimintakate	-905 578	-900 000	-770 550	-14,4 %
	poistot	33 671	38 740	25 900	-33,1 %
	Kokonaiskustannus	-939 248	-938 740	-796 450	-15,2 %
HALLITUS	TEKNIikka-PALVELU				
(käyttösuunnitelma)	toimintatuotot	29 872			
	toimintakulut	2 093 615	2 272 425	2 163 525	-4,8 %
*	Toimintakate	-2 063 743	-2 272 425	-2 163 525	-4,8 %
	poistot	92 588	99 100	88 900	-10,3 %
	Kokonaiskustannus	-2 156 331	-2 371 525	-2 252 425	-5,0 %
HALLITUS	MUU AMMATILLINEN KOULUTUS				
(käyttösuunnitelma)	toimintatuotot	9 426	6 500	6 500	0,0 %
	toimintakulut	61 865	76 380	22 800	-70,1 %
*	Toimintakate	-52 439	-69 880	-16 300	-76,7 %
	poistot				
	Kokonaiskustannus	-52 439	-69 880	-16 300	-76,7 %
HALLITUS	YHTEISET ERÄT				
(käyttösuunnitelma)	toimintatuotot	6 922 865	7 440 200	6 795 300	-8,7 %
	toimintakulut	2 566 364	2 632 900	2 564 595	-2,6 %
*	Toimintakate	4 356 501	4 807 300	4 230 705	-12,0 %
	poistot	184 601	172 510	172 200	-0,2 %
	Kokonaiskustannus	4 171 901	4 634 790	4 058 505	-12,4 %
VALTUUSTOON	NÄHDEN SITOVA ERÄT				
	AMMATILLINEN KOULUTUS YHTEENSÄ(=VOS-TOIMINTA)				
*	toimintatuotot	6 989 207	7 448 700	6 803 800	-8,7 %
*	toimintakulut	6 285 748	6 526 285	6 296 870	-3,5 %
	Toimintakate	703 459	922 415	506 930	-45,0 %
	poistot	310 859	310 350	287 000	-7,5 %
	Kokonaiskustannus	392 600	612 065	219 930	-64,1 %
VALTUUSTOON	NÄHDEN SITOVA ERÄT				
	MUU TOIMINTA				
	toimintatuotot	724 364	526 300	560 800	6,6 %
	toimintakulut	1 022 832	982 200	841 330	-14,3 %
* Netto	Toimintakate	-298 469	-455 900	-280 530	-38,5 %
	poistot	79 051	84 650	84 600	-0,1 %
	Kokonaiskustannus	-377 520	-540 550	-365 130	-32,5 %

JÄRVISEUDUN KOULUTUSKUNTAYHTYMÄ YHTEENSÄ	TP 2023	TA2024	TA2025	Muutos
toimintatuotot	7 713 571	7 975 000	7 364 600	-7,7 %
toimintakulut	7 308 580	7 508 485	7 138 200	-4,9 %
Toimintakate	404 990	466 515	226 400	-51,5 %
poistot	389 910	395 000	371 600	-5,9 %
Kokonaiskustannus	15 080	71 515	-145 200	-303,0 %

3.2 Tulosaluekohtaiset toiminnalliset tavoitteet

3.2.1 Tulosaluekohtaiset tavoitteet

Kuntayhtymän tulosalueita ovat kauppa-, tieto ja - palvelu, luonnonvara-ala, tekniikka- ja palvelu, tutkintota-voitteinen työvoimakoulutus OKM ja muu ammatillinen koulutus (syventävä tai täyd. koulutus).

Kaikille tulosalueille yhteisiä tavoitteita ovat:

- nykyisen opiskelijamäärän säilyttäminen/lisääminen opetuskustannukset ja kannattavuus huomioiden,
- opiskelijoiden hyvinvoinnin ja opintoihin sitoutumisen parantaminen erilaisten seurantajärjestelmien avulla,
- opiskelijoiden valmistumisen vahvistaminen,
- opetuksen kehittäminen ja oppimisympäristöjen uudistaminen,
- opetushenkilökunnan osaamisen vahvistaminen koulutusten avulla,
- osatutkintokoulutusten jatkaminen ja edelleen kehittäminen,
- verkko-opintojen tehostaminen,
- henkilöstön työhyvinvoinnista ja -turvallisuudesta huolehtiminen,
- oppilaitoksen vetovoimaisuuden vahvistaminen

Suunnitelmakaudelle kohdistuvia muita tavoitteita ovat matkailualan asiakaspalvelualan koulutuksen edelleen kehittäminen yhteistyössä alueen matkailuyritysten ja -yhdistysten kanssa, osatutkintokoulutustarjonnan lisääminen ja toisen asteen yhteistyön vahvistaminen Järvisseudun lukioiden kanssa urheilulinjan ja muun yhteis-työn ja kansainvälisen toiminnan lisääminen mm. opiskelijavaihdon ja hankkeiden kautta.

Opiskelijavuodet				Tavoitteet		
	TP23	TA24	TOT arv24	TA25	TS25	TS26
Kauppa ja tieto + palv.v.24	160	163	160	150	150	150
Luonnonvara-ala	138	180	140	140	140	140
Tekniikka ja palvelu	288	275	280	248	248	248
Muu ammatillinen koulutus	2	2	2	0	0	0
yht.	588	620	582	538	538	538
Josta....						
Vos-koulutus AT	3	8	0	0	0	0
Työvoimakoulutus OKM	25	30	30	30	30	30
Tutkinnot						
				Tavoitteet		
	TP23	TA24	TOTarv24	TA25	TS26	TS27
Kauppa ja tieto + palv.v.24	36	40	40	40	40	40
Luonnonvara-ala	60	55	50	50	50	50
Tekniikka ja palvelu	58	77	66	60	60	60
yht.	154	172	156	150	150	150
Josta....						
Vos-koulutus AT	7	0	0	0	0	0
Työvoimakoulutus OKM	1	1	6	10	10	10
Osaamispisteet						
				Tavoitteet		
	TP23	TA24	TOTarv24	TA25	TS26	TS27
Kauppa ja tieto +palv.v.24	5849	8500	6000	5500	5500	5500
Luonnonvara-ala	7949	9500	8000	7500	7500	7500
Tekniikka ja palvelu	12500	14500	11450	10500	10500	10500
Työvoimakoulutus OKM	1022	0	1400	2000	2000	2000
Vos-koulutus At	735	0	0	0	0	0
yht.	28055	32500	26850	25500	25500	25500
Tutkinnon osat						
				Tavoitteet		
	TP23	TA24	TOTarv24	TA25	TS26	TS27
Kauppa ja tieto + palv.v.24	60	60	60	60	60	60
Luonnonvara-ala	21	25	20	30	30	30
Tekniikka ja palvelu	0	5	5	10	10	10
Työvoimakoulutus OKM	5	5	65	40	40	40
yht.	86	95	150	140	140	140

Tulosalueisiin sisältyvät myös muu toiminta kuten ammatillista koulutusta tukevat ja kehittävät hankkeet sekä yhteiset erät (sis. mm. tukipalvelut).

3.2.2 Hankkeet

Keskeiset tavoitteet toimintakaudella 2025-2027:

Koulutuksen kehittämishankkeet (määrärahat sisältyvät ammatillisen koulutuksen yhteisiin eriin):

1. Opiskelijan äänellä

Rahoittaja: Hankkeen kokonaisrahoitus yht. 1,6 milj. euroa, josta Jamin osuus on 123 200 € sisältäen opetushallituksen rahoitusosuutta 75 %. Hanketta rahoittaa OPH.

Hankkeen tarkoituksena on vahvistaa opiskelijoiden osallisuutta ja yhdenvertaisuutta. Oppilaitosten ohjauksen ja tuen toimintakulttuuria kehitetään kokonaisvaltaisesti hyvinvoinnin lisäämiseksi ja keskeyttämisten vähentämiseksi. Lisätään opiskelijoiden mahdollisuuksia osallistua ja vaikuttaa oppilaitoksen kaikessa toiminnassa sekä valmennetaan opiskelijoita osaamisidentiteettijatteluun osana opinto- ja uraohjausta. Valmennetaan opettajia osaamisidentiteettijatteluun, holistisen ohjauksen malliin, saavutettavuuteen sekä ammatillisen koulutuksen inklusioon. JAMI:n osuutena on toteuttaa osaamisidentiteettivalmennus pilottina opettajille ja opiskelijoille + järjestää avoin webinaarikoulutuspäivä valmennuksesta hankeverkostolle.

Yhteistyökumppanit: Hanketta vetää Suomen Diakoniaopisto ja mukana yhteensä 17 koulutuksen järjestäjää kuten BC, Kiipula, Kpedu, Live, Luovi, Mercuria, Practicum, Riveria, Spesia, Sykli, Taitotalo, Linnasmäen opisto, Tredu, Vamia ja Yrkesakademi

Hankaika: 1.1.2023 - 30.4.2025.

2. Osaamisen kautta eteenpäin!

Hankkeen tavoitteena on parantaa asiakkaan työmarkkina-asemaa omalla työssäkäyntialueella ja saada yrityksille täsmäosaamista heidän tarpeisiinsa työsuhteisiin, määräaikaisiin työsuhteisiin ja kausitöihin. Hankkeessa kehitettävässä mallissa yhdistetään työhönvalmennus sekä mahdollistetaan työkokeilun ja työssäoppimisen e-perusteisuus yhteistyössä työelämän kanssa.

Opiskelijoille räätälöidään työvalmennusyksikköön yhteistyössä oppilaitoksen kanssa opinnollistettu, tutkinnon e-perusteisiin pohjautuva opintopolku osaamistodistuksesta mahdolliseen tutkintoon saakka. Oppilaitoksen ja työvalmennusyksikön yhteistyönä kehitetään matalan kynnyksen opintotarjotin, jota hyödynnetään ammatillisen osaamisen lisäämiseen tarkoitetuissa valmennuksissa puutarha-, laitoshuoltaja-, tekstuuri-, pienkone-, mattopesula- liiketalous- sekä yto-aineisiin liittyviin opintokokonaisuuksiin. Työvalmennusyksikössä kehitettyä mallia pilotoidaan täsmäosaamista vaativiin työtehtäviin työpaikoilla Paikko-ohjelman avulla. Mallin avulla tuetaan työvalmennusyksikön asiakkaiden työllistymistä täsmätöihin avoimille työmarkkinoille. Järvi-seudun ammatti-instituutin perustoimintaan pilotoidaan ja vakiinnutetaan uusia menetelmiä, toteutusmuotoja ja yhteistyömalleja koulutuksen toteuttamiseksi matalalla kynnyksellä.

Yhteistyökumppanit: Alavuden kaupunki, A-Pesti Oy.

Hankaika 1.8.2023-30.3.2025. Opetushallituksen avustus JAMille 72 450 € (100% JOTPA-rahoitus)

3. Osuva

Hankkeen tavoite: Osallistuvien oppilaitosten yhteistyönä kehitetään työprosesseja ja työtapoja vertailemalla, jakamalla hyviä käytäntöjä ja uudistamalla toimintoja. Vahvistetaan opettajien HOKS- ja uraohjausosaamista kouluttamalla uuteen toimintakulttuuriin. Tuetaan opiskelijoita ottamaan vastuuta omista opinnoistaan valmentamalla heitä HOKS:in tekemisessä. Vahvistetaan opiskelijoiden perusosaamista. Valmennetaan opettajia tunnistamaan opiskelijoiden ohjauksen ja tuen tarpeita. Kehitetään työpaikalla tapahtuvan oppimisen ohjausta

digitaalisia välineitä hyödyntäen. Laaditaan oppilaitoksille uudet erityisen tuen suunnitelmat. Opetushallituksen 90 % rahoittama hanke, Jamin osuus 129 461 €.

Yhteistyökumppanit: Harjun oppimiskeskus
Hankeaika 1.1.2024-30.6.2025.

Muut hankkeet (määrärahat sisältyvät muuhun toimintaan):

1. Turvevapaa ruokaketju

Hankkeen tavoite: Etsitään vaihtoehtoja turpeelle ja selvitetään eri menetelmiä (DNSH-periaatetta noudattaen) tuottaa turvetta korvaavia materiaaleja, tarkastellen niiden koko arvoketjua. JAMI vastaa kasvualustakokeista opetuspuutarhallaan. Erilaisten kasvualustakokeiden suunnittelu, toteutus 2024–2025 ja raportointi kuuluu tehtäviin. Kokeet tehdään JAMI:n opetuspuutarhan kasvihuoneissa, vertikaaliviljelmässä ja ruukkukasvatuksena kasvihuoneissa.

Keväällä 2025 kokeita tehdään myös yhteistyöyritysten kasvihuoneissa: Lepistön puutarha ja Lapuan kaupungin viherosasto. Kokeita ja koko hanketta esitellään verkko- ja livetilaisuuksissa, lisäksi JAMI:lle kuuluu tiedotus omalta osaltaan sekä osallistuminen SeAMK:in ja Luken kanssa koko hankkeen suunnitteluun, toteutukseen ja raportointiin. JTF-hanke Etelä-Pohjanmaan liiton 80 % rahoittama hanke, Jamin osuus 158 417 €.

Yhteistyökumppanit: SeAmk ja Luke.
Hankeaika: 1.4.2024-31.5.2026

2. Järvi-Pohjanmaa monipaikkaisen asumisen edelläkävijäksi

Hankkeen tavoite: Järvi-Pohjanmaan elinvoiman vahvistamiseen haetaan ratkaisuja monipaikkaisen asumisen avulla. Edistetään monipaikkaista työtä, etätöön edellytyksiä ja etäopiskelua tiedonvälityshankkeella, jossa tuotetaan tietoa, verkostoja ja toimintasuunnitelma monipaikkaisuuden hyödyntämiseksi alueella. Tuotetaan tietoa monipaikkaisuudesta, monipaikkaisten asukkaiden potentiaalista ja monipaikkaisten asukkaiden palvelutarpeista päättäjille, yrittäjille ja asukkaille. Saadaan aikaan yhteinen tahtotila ja näkemys monipaikkaisten asukkaiden verkostoista alueella sekä pilotoituja menetelmiä monipaikkaisten asukkaiden tavoittamiseen ja verkostoitumiseen. Monipaikkaisten asukkaiden palvelumallia rakennetaan ja vakiinnutetaan hankealueelle monipaikkaisuus-foorumia. Hankkeen rahoittaja 90 % Aisapari ry, Jamin osuus 19 927 €.

Yhteistyökumppanit: SeAmk, JPYP.
Hankeaika: 1.9.2024-31.12.2025.

Käynnissä olevat hankkeet	Hanke-aika	Rahoitusmalli, tuen myöntäjä	JAMI:n haettu kokonaisbudjetti €	Toteuma €	Rahoittajan tukiosuus €	JAMI:n omarahoitus €
Hankkeet yht.	2023–2028		503 455 €	503 455 €	425 897 €	77 558 €

Lisäksi on haettu seuraavia hankkeita:

1. RoboMetal 010125–311226 JAMI; haettu

Uudenaikainen kone- ja tuotantotekniikan koulutusta tuottava yksikkö perustetaan Kauhavalle palvelemaan alueen nuoria ja yrityksiä. Tällä tähdätään hyvään kone- ja tuotantotekniikan alan työllistävyyteen alueella. Alajärven keskustaan muokataan uudenaikainen kestävä tulevaisuuden periaatteiden mukainen oppimisympäristö, joka tarjoaa koulutuspolkua aina yläkoululaisista korkeakouluopiskelijoihin. Lisäksi perustetaan

uudenaikainen liikkuva oppimisympäristö palvelemaan koko Etelä-Pohjanmaan yläkouluja ja lisäkoulutustarpeessa olevia aikuisia.

2. Vihreät tekijät 010125–311226 Thermopolis, JPYP, JAMI; haettu

Yritystoimintaa ja osaamista vahvistetaan, tuetaan kestäväää aluetaloutta, edistetään vähähiilisyttä ja kiertotaloutta sekä etsitään ratkaisuja alueen elinkeinoelämän kehittämistarpeisiin. Tavoitteita tuetaan varmistamalla, että opiskelijoilla, työssä olevilla henkilöillä, yrittäjiksi aikovilla ja yrittäjillä on Agenda 2030 kestävä kehityksen toimintaohjelman mukaiset taidot toimia työelämässä teknologiaa hyödyntäen, siten että edistetään kiertotaloutta, energia- ja materiaalitehokkuutta sekä ilmastonmuutokseen sopeutumista.

Ammatillisen koulutuksen tulevaisuuden demonstraatio- ja oppimisympäristöjä kehitetään virtuaalisuutta sekä erilaisia älyratkaisuja hyödyntäen. Kehittämiskohteina ammatillisessa koulutuksessa ovat erityisesti tekniikan alat, liiketalous sekä matkailuala. Vähennetään lämmön-, sähkön- ja vedenkulutusta sekä lisätään materiaalitehokkuutta muuttamalla toimintatapoja ja hyödyntämällä uuden teknologian käyttöönottoa sekä yrityksissä että oppilaitoksissa.

3. Muuttuva metalliala xxxx24–300626 JAMI; haettu

Oppilaitoksen ja yritysten välistä uudenlaista yhteistyötä kehitetään tukemaan yrityksiä osaavan työvoiman saamisessa työhönvalmennukseen pohjautuvan rekryvalmennuksen toiminta- ja palvelumallin avulla. Puretaan metallialaan liittyviä stereotyyppiä ja negatiivisia mielikuvia tekemällä työpaikkoja ja työtehtäviä näkyväksi potentiaalisille työntekijöille ja alan opiskelijoille. Näin vähennetään kohtaanto-ongelmaa. Osaavan työvoiman saamiseksi kartoitetaan yrityksissä olevia piilotyöpaikkoja ja tuetaan pieniä työpaikkoja digitaalisen rekrytoinnin kehittämisessä sekä tunnettuuden lisäämisessä. Työllistymistä tukemaan potentiaalisille työntekijöille ja opiskelijoille tarjotaan rekryvalmennusta, uraohjausta sekä tarvittaessa ammatillista koulutusta. Rekryvalmennuksen toiminta- ja palvelumalli on skaalattavissa valtakunnallisesti, vaikka pilotointi tapahtuu metalliteollisuuden vahvassa keskittymässä Etelä-Pohjanmaalla.

4. Strapetsi II 010125–010327 Ammatillisen koulutuksen verkosto; haettu

Osallistujaorganisaatiot kehittävät ammatillisen koulutuksen johtamista saamallaan työntekijä- ja opiskelijapalautteilla. Hankkeessa toimeenpannaan ja edelleen kehitetään aiemmassa ammatillisen koulutuksen johtamisen kehittämisen verkostohankkeessa (Strapetsi I) luotua strategisen ja pedagogisen johtamisen toimintamallia sekä varmistaa aiempien tulosten vaikuttavuutta. Strapetsi I:ssa luotu toimintamalli sisältää hyviä käytäntöjä mm.: strategiseen ja pedagogiseen johtamiseen, työllisyysalueyhteistyöhön, laadunjohtamiseen, henkilöstöjohtamiseen, ennakkointiin, visionääriseen ja kestävään tulevaisuuteen.

Strapetsi II:ssa kartoitetaan tietopalveluvarantojen hyödyntämisen alku-, väli- ja lopputilanne organisaatioittain. Järjestetään väliseminaari ja kaikille avoin päätöswebinaari, jossa esitellään konkreettisesti, miten osallistajat ovat edistäneet valtakunnallisten tietovarantojen hyödyntämistä ammatillisen koulutuksen tuloksellisuuden, vaikuttavuuden ja laadun parantamiseksi. Tavoitteet on jaettu kuuteen eri osioon, joita tarkastellaan työelämän ennakkoinnin ja yhteistyön, opiskelijoiden ja henkilöstön näkökulmista:

1. Opiskelijoiden opintojen suorittamisen, valmistumisen, työllistymisen ja jatko-opintoihin siirtymisen systemaattisempi ja ajantasaisempi seuranta, arviointi ja kehittäminen,
2. Opiskelijan henkilökohtaistamisen toteutuminen,
3. Työelämän tarpeisiin suunnatun koulutuksen varmistaminen (ennakkointi ja yhteistyön tiivistäminen työllisyysalueilla ja valtakunnallisesti kohtaannon parantamiseksi),
4. Palautteista viestiminen ja asiakastietojen hyödyntäminen,
5. Pedagogisen johtamisen ja yhdessä tekemisen toimintakulttuurin vahvistaminen,
6. Laadunhallinnan osaamisen vahvistaminen.

Yhteistyö hankkeessa on aktiivista muiden strategiahankkeiden (VIERKO 2 ja Digikyvyyks 2) toimijoiden kanssa. Hankeorganisaatiota hallinnoi Turku, lisäksi ovat tuotantotiimit ja 90 osallistuvaa koulutusorganisaatiota. JAMI:ssa toteutetaan hanketta osallistujana, päätavoitteiden ollessa osioissa 1., 2. ja 5., lisäksi osioiden 3., 4. ja 6. toteutumista seurataan ja osallistutaan aktiivisesti yhteistyöhön muiden oppilaitosten kanssa.

5. Digikyvyyks II 010125–010327 Ammatillisen koulutuksen verkosto; haettu

Digikyvyyks II -hankkeen (Ammatillisen koulutuksen järjestäjien digitalisaatiokyvyyksien edelleen kehittäminen ja toiminnan vakiinnuttaminen organisaatioissa) tavoitteena on aiempien ammatillisen koulutuksen digitalisaatiohankkeiden tuotoksien jatkokehittäminen ja jalkauttaminen koko ammatillisen koulutuksen kentälle. Lisäksi voidaan kehittää digitalisaatiokyvyyksiä uusien tunnistettujen tarpeiden pohjalta. Tavoitteena on myös jatkaa ja laajentaa ammatillisen koulutuksen järjestäjien verkoston toimintaa. Digitalisaation nopea kehitys muuttaa työelämää ja koko yhteiskuntaa, mikä. Muutos edellyttää ammatillisen koulutuksen järjestäjiltä toiminnan jatkuvaa uudistamista sekä henkilöstön osaamisen kehittämistä ja tiivistä yhteistyötä koulutuksen järjestäjien kesken.

Digikyvyyks II -hankeverkosto vahvistaa kykyä hyödyntää digitalisaation mahdollisuuksia ja vastata monitahoisiin muutoksiin ja osaamisen haasteisiin yhteistyössä muiden toimijoiden kanssa. Digikyvyyks II -verkoston osallistuu 99 koulutuksen järjestäjää. Digikyvyyks II tekee tiivistä yhteistyötä Strapetsi II - ja VIERKO II -hankeverkostojen kanssa. Yhteistyötä rakennetaan lisäksi muihin keskeisiin ammatillisen koulutuksen digitalisaatioon vaikuttaviin toimijoihin, kuten AKTIV-verkoston ja AMKEN digityöryhmään. Yhteistyötä tehdään myös hankeverkoston ulkopuolella olevien ammatillisen koulutuksen järjestäjien kanssa, sekä muiden koulutusorganisaatioiden ja koulutusasteiden kanssa esimerkiksi tietojärjestelmien kehittämisessä ja digipedagogista osaamista tukevien ratkaisujen edistämässä.

Hanke on jaettu neljään työpakettiin, joissa toimitaan yhteisen digivision pohjalta:

1. Ammatillisen koulutuksen digivisiota ja verkostotoimintaa vahvistetaan,
2. Kehitetään digiosaamista,
3. Toimintamalleja parannetaan,
4. Ammatillista koulutusta tukevaa tietoa ja tietojärjestelmiä kehitetään.

Hankkeen toimijarooleja ovat työpakettien vetäjä, osavastuullinen vetäjä, työpakettien asiantuntija, verkoston osallistuja / tekijä (tavoitteita edistetään omassa organisaatiossa) tai tiedon hyödyntäjä (tiedonsaajia ilman rahoitusta). JAMI:ssa toteutetaan hanketta kaikissa työpaketeissa verkoston osallistujana / tekijänä omien tavoitteiden mukaisesti sekä osallistutaan aktiivisesti yhteistyöhön muiden oppilaitosten kanssa.

6. VertiHop 010325–310328 LUKE, ProAgria Etelä-Suomi, JAMI; haettu

Edistetään suomalaista humalantuotantoa viljelmiltä panimoille ratkaisemalla humalan viljelytekniikkaan ja laatuun vaikuttavia tunnistettuja haasteita. Humalan tuotanto vastaa Suomessa paikallistuotteiden ja lähiruuan kysyntään. Päämääränä on lisätä humalanviljelyä Suomessa ja selvittää käypäsadon laatuun vaikuttavia tekijöitä erilaisten vertikaaliviljelyn pilottikokeilujen, uusien integroidun kasvinsuojelun keinoin ja tiedonvaihdon avulla. Innovaatioryhmä muodostuu tutkimuslaitoksesta Luke, neuvontaorganisaatiosta ProAgria Etelä-Suomi ry sekä maa- ja puutarhatalousalan oppilaitoksesta Järviseudun koulutuskuntayhtymä Jami. Innovaatioryhmässä on mukana Arctic Hopyard Ilmajoelta, ammattiopisto Lappian Louen tila ja Pienpanimoliitto ry. Innovaatioryhmän toiminta tukee aloittelevia ja kokeneempia humalanviljelijöitä alkutuotantoyrityksinä sekä pienpanimoja, joiden kysymyksistä ja tietotaidon tarpeesta hanke on saanut alkunsa. Hankkeesta saatua viljelykokemusta ja kotimaisen humalan laatutietoa viestitään laajasti, ja hankkeella vahvistetaan innovaatioryhmän ja verkoston välistä yhteistyötä.

Kaudelle 2025-2028 haettujen hankkeiden kokonaisbudjetti on yhteensä 1 173 128 €, JAMI:n osuus 261 598 €.

3.2.3 Ammatillisen koulutuksen yhteiset erät

Yhteiset erät	Tavoitteet
Ylläpitäjähallinto	<p>Laadukkaiden hallintopalveluiden tuottaminen ja toiminnan kehittämisen pohjaksi tarvittavan tiedon ja osaamisen hankkiminen. Sidosryhmäyhteistyön lisääminen.</p> <p>Kehitetään edelleen henkilökunnan digiosaamista perehdytyskursien avulla.</p> <p>Perustetaan henkilöstön yhteinen tekoälynrkki, joka toimii foorumina tekoälyratkaisujen kokeilemiselle ja kehittämiselle.</p> <p>Henkilökunnalle ja opiskelijoille laaditaan selkeät tietosuoja- ja tietoturvaohjeistukset, jotta varmistetaan vastuullinen ja turvallinen digitaalinen toimintaympäristö. Jatketaan sähköisen arkistointijärjestelmän, sähköisten todistusten ja lomakkeiden sisäänajoa.</p> <p>Tehostetaan tiedolla johtamista ja henkilöstön ja opiskelijoiden hyvinvointia ja osaamisen tukemista.</p> <p>Ulkopuolisen suorittama laadunhallintajärjestelmän auditointi vuosittain.</p>
Koulukiinteistöt	<p>Pidetään oppilaitoksen rakennukset ja piha-alueet asianmukaisessa kunnossa ottaen huomioon työturvallisuus ja viihtyisyys. Suoritetaan kuntokartoituksen mukaiset kunnostukset kiireellisyysjärjestyksessä. Jatketaan kiinteistöjen sähköiseen lukitusjärjestelmään siirtymistä.</p>
Opiskelijamajoitus	<p>Asuntoloiden kunnossapito ja viihtyvyyden lisääminen, vuokrataan opiskelijoille lisäasuntoja tarpeen mukaan. Tavoitteena on mahdollistaa asuntopaikka jokaiselle kauempaa tulevalle, opiskelijaksi hyväksytylle opiskelijalle.</p>
Opiskelijaruokailu	<p>Ammatillisen koulutuksen päätoimisille opiskelijoille tarjotaan yksi maksuton ateria päivässä. Lain mukaan laajennettu ateriaetu (aamiainen, lounas, päivällinen) koskee luonnonvara-alalla opiskelevia. Käytännössä Kurejoen toimipisteessä tarjotaan kaikille asuntolassa asuville siis myös puualan opiskelijoille laajennettu ateriaetu. Lappajärven toimipisteessä tarjotaan asuntolassa asuville lounaan lisäksi maksuton aamupala ja iltapäivävilipala.</p> <p>Kuntayhtymällä on kaksi valmistuskeittiötä, Lappajärvellä ja Kurejoella. Alajärven toimipisteen ruokapalvelut ostetaan Alajärven kaupungilta viereisestä koulukeskuksesta. Myös Alavuden toimipisteen ruokailut ostetaan läheisestä koulukeskuksesta, Alavuden kaupungilta.</p> <p>Maksulliset ruokailupalvelut sekä Kurejoella että Lappajärvellä sisältyvät maksullisena palvelutoimintana muuhun toimintaan. Vimpelissä opiskeleville tarjotaan lounas ja iltapäivävilipala ostopalveluna paikallisilta yrityksiltä.</p>
Markkinointi	<p>Oppilaitoksen markkinoinnin tehostaminen eri keinoin ja oppilaitoksen vetovoimaisuuden parantaminen. Lisätään somenäkyvyyttä eri alustoilla, erilaisilla markkinointitapahtumilla ja täsmätutustumispäivillä.</p>

Maksullinen palvelutoiminta	Tavoitteet
Opetusmaatila	Opetusmaatilan toiminta muuttuu vuodesta 2025 alkaen viljelypainotteiseksi. Tilalla viljellään useampia eri lajikkeita, jotta opiskelijat saavat mahdollisuuden oppia uusia viljelymenetelmiä ja -tekniikoita käytännön työn kautta uutta teknologiaa hyödyntäen.
Opetuspuutarha	Kukkasidontatöiden tilausmyynnin jatkaminen, Timjami- puutarhamyymälän toiminnan jatkaminen itsepalveluna laajennetuin aukioloin. Kasvihuoneiden rakenteiden kunnostaminen ja uusien kasvien viljelyn selvittäminen. Jatketaan vertikaaliviljely-yksikön, joka toimii opiskelijoiden edistykseellisenä oppimisympäristönä, toimintaa. Jatketaan uuden kasvihuoneautomaatiikan käyttöönottoa, aloitettu v. 2024.
Opiskelijatyötoiminta	Tehostetaan opiskelijatyötoimintaa

4 Tuloslaskelmaosa

Talousarvio ja taloussuunnitelma vuosille 2025-2027

Vuoden 2025 rahoitus perustuu vuoden 2023 opiskelijavuosiin ja suorituspisteisiin. Vuonna 2023 opiskelijavuosia kertyi Järviseudun koulutuskuntayhtymässä rahoitusraportin mukaan 587. Kuluvan vuoden suoritepäätöksen tavoitteellinen opiskelijavuosimäärä on 558, joka tulee ylittymään. Ministeriön alustavan ehdotuksen mukaan laskennalliseen kriteeriin perustuva tavoitteellisten opiskelijavuosin vähennys on -20 opiskelijavuotta vuoden 2024 tavoitteellisten opiskelijavuosien määrästä eli 538. Tämä määrä alittaa nykyisen järjestämislupamme vähimmäismäärän, joka on 555.

Vähimmäismäärien alitusta koskeva lakiehdotus on valmistelussa. Koulutuksen järjestäjä voi vuotta 2025 koskien hyväksyä ehdotuksen ministeriön esittämällä tavalla tai myös esittää ja perustella oman ehdotuksensa sille päätettävästä tavoitteellisten opiskelijavuosien määrästä. Rahoitusta koskevien tietojen mukaan ja ministeriön ehdotuksen mukaisen tavoitteellisten opiskelijavuosimäärän mukaan arvioituna rahoitus laskee 257.200 eurolla (4%) tämän vuoden tasosta.

Vuoden 2025 talousarvion henkilöstömenot vähenevät 5 % vuoden 2024 tilinpäätösennusteen tasosta, johtuen vuonna 2025 toteutettavista henkilövähennyksistä. Ensi vuoden palkankorotusten vaikutus on arvioissa sama kuin kuluvan vuoden korotustaso n.2 %. Toimintakulut vähenevät 5 % ja toimintatuotot 3 %. Palvelujen ostoissa on haettu säästöjä erityisesti rakennusten kunnossapitokohteita priorisoimalla Vuosi 2025 on budjetoitu alijäämäiseksi kuten myös vuodet 2026-2027.

Ammatillisen koulutuksen rahoitusuudistus tulee voimaan vuoden 2026 alusta. Laskennallista rahoitusta lasketaan 70 prosentista 50 prosenttiin. Suoritusten sekä työllistymisen ja jatko-opiskelun perusteella määräytyvä rahoituksen osuus vastaavasti kasvaa. Rahoitus kannustaa ottamaan opiskelijoiksi myös lähtötasoltaan heikompia, ohjaamaan koko tutkinnon suorittamista niille, joilta puuttuu aikaisempi tutkinto sekä kohdentamaan koulutusta ennestään ei-työllisinä oleville. Kustannuksia tasaavien kertoimien vaikutus huomioitaisiin jatkossa vain opiskelijavuosiin perustuvassa rahoituksessa (40% laskennallisesta rahoituksesta).

Rahoitusehdotuksesta on laadittu simulointilaskelmat koulutuksenjärjestäjittäin, mutta näitä tietoja ei ole saatavilla nyt. Simulointilaskelmien mukaan 35 prosentilla koulutuksenjärjestäjistä rahoitus

laskee vuonna 2026 edelleen 5% vuoden 2025 tasosta, 13 prosentilla koulutuksenjärjestäjistä rahoitus taas kasvaa 10%. Koska rahoitusta vuosille 2026-2027 on vaikea arvioida nyt, taloussuunnitelmassa on oletuksena, että rahoitus pysyy vuoden 2025 tasolla. Tarkemmat tiedot noiden vuosien rahoituksen arvioimiseksi saadaan ensi vuoden keväällä.

TULOSLASKELMAOSA
TALOUSARVIO JA TALOUSSUUNNITELMA 2025-2027

ulk. erät	TP 2023	MUUTETTU	TPE 2024	Muutos	TA 2025	Muutos	TS 2026	Muutos	TS 2027	Muutos
TOIMINTATUOTOT:		TA 2024		TPE24/ TP23	TA25/ TPE24		TS26/TA25		TS27/TA26	
Valtionosuudet	6 715 006	6 761 158	6 781 200	1 %	6 524 000	-4 %	6 530 000	0 %	6 530 000	0 %
Muut myyntituotot	375 287	303 600	315 000	-16 %	276 300	-12 %	290 000	5 %	300 000	3 %
Maksutuotot	11 995	8 000	6 000	-50 %	8 000	33 %	10 000	25 %	10 000	0 %
Tuet ja avustukset	377 632	235 100	240 000	-36 %	370 100	54 %	350 000	-5 %	350 000	0 %
Muut toimintatuotot	223 942	164 200	202 000	-10 %	186 200	-8 %	190 000	2 %	180 000	-5 %
TOIMINTATUOTOT YHT.	7 703 862	7 472 058	7 544 200	-2 %	7 364 600	-2 %	7 370 000	0 %	7 370 000	0 %
TOIMINTAKULUT:										
Henkilöstökulut	4 514 375	4 322 160	4 615 000	2 %	4 394 600	-5 %	4 400 000	0 %	4 550 000	3 %
Palvelujen ostot	1 135 421	1 205 575	1 220 000	7 %	1 052 100	-14 %	1 045 000	-1 %	1 050 000	0 %
Aineet tarvikkeet	1 294 480	1 367 600	1 324 000	2 %	1 314 200	-1 %	1 300 000	-1 %	1 300 000	0 %
Muut toimintakulut	354 596	296 850	360 000	2 %	377 300	5 %	310 000	-18 %	310 000	0 %
TOIMINTAKULUT YHT.	7 298 872	7 192 185	7 519 000	3 %	7 138 200	-5 %	7 055 000	-1 %	7 210 000	2 %
TOIMINTAKATE	404 990	279 873	25 200		226 400		315 000		160 000	
Rahoitustuotot ja -kulut	60 453	90 000	90 000		50 000		50 000		50 000	
VUOSIKATE	465 443	369 873	115 200		276 400		365 000		210 000	
POISTOT	389 910	395 000	375 000		371 600	-1 %	370 000		370 000	
TK YLI-/ALIJÄÄMÄ	75 533	-25 127	-259 800		-95 200		-5 000		-160 000	
Taseen ylijäämä 31.12.	2 758 831		2 499 031		2 403 831		2 398 831		2 238 831	

5 Investointiosa

5.1 Investointisuunnitelma

Investointisuunnitelma	TA 2025	TS 2026	TS 2027
LAPPAJÄRVEN TP			
Dolly + p.perävaunu		30 000	
Kuorma-auto	70 000		
Manuaalisorvi (Vimpeli)	20 000		
Messukontti (akt.mukana c-ajoissa)	10 900		
Simulaattorit/simulaatiot			50 000
Irtaimistoinvestoinnit yht	100 900	30 000	50 000
Rakennusinvestoinnit yht. (sitovuustaso)	20 000	115 000	45 000
KUREJOEN TP			
Henkilöauto 13006	15 000		
Uuni /keittiö 59000/21800	14 000	14 000	
Astianpesukone/keittiö 59000/21800	10 000		
Kukkakylmiöt, puutarha 27000		15 000	
Traktori maatila 26000			90 000
Irtaimistoinvestoinnit yht	24 000	29 000	90 000
Rakennusinvestoinnit yht. (sitovuustaso)	55 000	90 000	165 000
ALAJÄRVEN TP			
Irtaimistoinvestoinnit yht	0	0	0
Rakennusinvestoinnit yht. (sitovuustaso)	40 000	0	0
ROBO-METAL-hankkeen investoinnit			
Metallitulostin		150 000	
CNC-simulaattori	19 000		
Laserhitsaus	30 000		
Hitsaussimulaattori	43 150		
3D-skanneri	30 000		
IOT harjoitusalusat	10 000		
Robotit (ZORABOTS NAO, CRUZR, JAMES)	30 000	30 000	
Yhteistyörobotti	40 000		
Lisenssit (ZBOS)(aineettomat)	8 000		
Irtaimistoinvestoinnit yht	210 150	180 000	
Hankerahoitus investointeihin	147 105	126 000	
Hankeinvestoinnit nettokustannus	63 045	54 000	
INVESTOINTIMENOT YHTEENSÄ	450 050	444 000	350 000
Erittely/ menot:			
irtaimisto yht. netto (=sitovuustaso)	187 945	113 000	140 000
Rakennusinvestoinnit yht. (sitovuustaso toimipisteittäin)	115 000	205 000	210 000
Muut investoinnit tai pitkävaik. menot (sitovuustaso)	16 000		

INVESTOINTIMENOT YHTEENSÄ	466 050	444 000	350 000
INVESTOINTITULOT YHTEENSÄ	147 105	126 000	0
INVESTOINNIT NETTO	318 945	318 000	350 000

Investointien arvonlisäveroton pienhankintaraja on 10 000 euroa.

Alle tämän rajan jäävät yksittäiset hankinnat kirjataan toimintakuluihin käyttötalouteen.

5.2 Rakennusten investointierittely

Investointisuunnitelman liite	TA 2025	TS 2026	TS 2027
RAKENNUSINVESTOINTIEN ERITTELY + Rakennusten kunn.pitokoh- teet/käyttötalous			
LAPPAJÄRVI			
Koulurakennus kp.58000/kp.22103 Kunnossapito / käyttötalous:			
<i>asuntolan pyykkitupa kunnostus + ikkunat</i>		15 000	
c-osa entisen pukutila uudistaminen		20 000	20 000
väestönsuojan pesutilojen lattiapinnoitus		8 000	
keittiön kylmiöiden hyllyjen uusinta	5 000		
suurkeittiölinjasto + ruokasalin lattia		30 000	
paini / judosalin salaojat / kuivatus			30 000
etupiha asfaltoinnin korjaus/uusinta		80 000	
Rakennusten kunnossapito / käyttötalous yht.	5 000	153 000	50 000
Rakennusten investoinnit (poistot > 58000/22103):			
lukosto koulu sisäovet Iloq järjestelmä		30 000	
sähköjärjestelmien / valaistus uusinta		15 000	15 000
auto-os. takana olevan varaston muutostyö		40 000	
aurinkosähköjärjestelmä		15 000	15 000
Asuntolan peruskorjaukset (poistot>58500):			
1.Asuntola/ D ja E peruskorjaus			
suihku/wc tilat/ keittiöt	20 000	15 000	15 000
2.Asuntola A, B ja C viemärit			
Rakennusinvestoinnit yht.	20 000	115 000	45 000
LAPPAJÄRVI rakennukset (ktal+inv) yht.	25 000	268 000	95 000
KUREJOKI			
Kunnossapito / käyttötalous			
Asuntola kp.58600/kp.22130kunnossapito / käyttötalous:			
tyttöjen asuntola suihkutilat/keittiö	20 000		
Yht asuntolat kunnossapito/käyttötalous	20 000	0	0
Koulurakennukset kp.57000/kp.22102 kunnossapito / käyttötalous:			
Keittiön kylmiöiden kunnostus	25 000		
maalaamon ovet/ikkunat		12 000	
kone/metalliv. pukuh. /pyykinpesu	10 000		
kalustovaja 1 huoltomaalaus		6 000	
käyttövesilinjojen uusiminen	20 000		

sidontaluokan kylmiö			12 000
Yht. koulurak Kunnossapito/käyttötalous	55 000	18 000	12 000
Maatila 21600:			
navettarak. lisäosan vesikatteen uusiminen			35 000
Hevostalli KP22120:			
vesikatto toinen osa	10 000		
Yht. hevostalli/käyttötalous kunn. pito	10 000	0	0
Kunnossapito KUREJOKI/ käyttötalous yht.	85 000	18 000	47 000
Rakennusten investoinnit (poistot >koulurakennus 57000/22102):			
sähköjärjestelmien /valaistus uusinta		15 000	
aurinkosähkö			
lukosto lloq järjestelmä, koulurakenn.	25 000		
iv-koneet päärakennus luokat, keittiö, toimisto			140 000
päärak. parkkipaikan asfaltointi		45 000	
Puutarhan peruskorjaus(poistot> 21700) :			
puutarhan automatiikka (jatko v:lta 24)	30 000		
led- kasvuvalot 3-osasto		30 000	
varjostusverho tomaattihuone			25 000
Rakennusinvestoinnit yht.	55 000	90 000	165 000
KUREJOKI /RAKENNUKSET (ktal+INV) yht.	140 000	108 000	212 000
ALAJÄRVI			
Koulurakennus kp.56000/kp.22101 kunnossapito/ käyttötalous:			
Auditorion kunnostus	35 000		
a-osan vesikatto bitumikeramikate		70 000	
a-osan kunnostus, ulkoseinät			450 000
Kunnossapito ALAJÄRVI / käyttötalous yht.	35 000	70 000	450 000
Rakennusten investoinnit:			
lukkojärjestelmä, kp.56000	10 000		
Hissi	30 000		
Alajärven erill. talon kunnostus pvaik. menot	16 000		
Rakennusinvestoinnit + pitkävaik. menot yht.	56 000	0	0
ALAJÄRVI /RAKENNUKSET (ktal+inv) yht.	91 000	70 000	450 000

YHTEENSÄ JAMI:	TA 2025	TS 2026	TS 2027
KUNNOSSAPITO/käyttötalous YHT	125 000	241 000	547 000
RAKENNUSINVESTOINNIT YHT	115 000	205 000	210 000
Pitkävaikutteiset menot	16 000		
RAKENNUKSET KÄYTTÖTALOUS+INV YHT.	240 000	446 000	757 000

6 Rahoitusosa

RAHOITUSLASKELMA	TP 2023	Muutettu	TA 2025	TS 2026	TS 2027
		TA 2024			
Toiminnan rahavirta					
Vuosikate	465 444	369 873	276 400	365 000	210 000
Satunnaiset erät					
Tulorahoituksen korjauserät	-40 085				
Investointien rahavirta					
Investointimenot	-354 410	-515 650	-466 050	-444 000	-350 000
Investointien rahoitusosuudet		120 892	147 105	126 000	
Pysyvien vastaavien luovutustulot	152 620				
TOIMINNAN JA INVESTOINTIEN RAHAVIRTA	223 569	-24 885	-42 545	47 000	-140 000
Rahoituksen rahavirta					
Antolainauksen muutokset	0	0	0	0	0
Antolainasaamisten lisäykset	0				
Antolainasaamisten vähenn.	0				
Lainakannan muutokset	0	0	0	0	0
Pa lainojen lisäys	0				
Pa lainojen vähennys	0				
Lyhytaik.lainojen muutos	0				
Oman pääoman muutokset		0	0		
VAIKUTUS MAKSUVALMIUTEEN	223 569	-24 885	-42 545	47 000	-140 000
Tavoitteet ja tunnuslukujen tavoitearvot					
Toiminnan ja investointien rahavirran kertymä 5 vuodelta, 1000 eur	1140	1510	507	19	63
Investointien tulorahoitus-%	231	94	87	115	60

Toiminnan ja investointien rahavirran kertymä = kertymä viideltä vuodelta, TA-vuoden ja neljän edellisen vuoden kertymä. Kertymän avulla voidaan seurata investointien omarahoituksen toteutumista pidemmällä aikavälillä. Omarahoitusvaatimus täyttyy, jos kertymä on positiivinen.

Investointien tulorahoitus-% = $100 * \text{vuosikate} / \text{investointien omahankintameno}$

Investointien tulorahoitusprosentti mitta sitä, kuinka suuri osa investoinneista kyetään rahoittamaan tulorahoituksella. Kun luku on < 100, Loppuosa investoinneista katetaan joko omalla tai vieraalla pääomalla.

Järviseudun koulutuskuntayhtymä

Virallinen talousarvio ja suunnitelma

EUR

Ulkoinen 01.01.2025 - 31.12.2025

	Tilinp. 2023	MUUTETTU TA 2024	TA 2025
00001100 YHTEISET ERÄT / AMMATILLINEN KOULUTUS (käyttösuunnitelma/HALLITUS)			
3000 TOIMINTATUOTOT	6.922.232	6.913.258	6.795.300
4000 TOIMINTAKULUT	-2.558.924	-2.450.180	-2.564.595
4999 TOIMINTAKATE/JÄÄMÄ	4.363.308	4.463.078	4.230.705
6999 VUOSIKATE	4.363.308	4.463.078	4.230.705
7000 Poistot ja arvonalentumiset	-184.601	-172.510	-172.200
8800 TILIKAUDEN YLI-/ALIJÄÄMÄ	4.178.708	4.290.568	4.058.505
00001201 Kauppa -Tieto/PALV (käyttösuunnitelma/HALLITUS)			
3000 TOIMINTATUOTOT	150		
4000 TOIMINTAKULUT	-631.323	-622.080	-773.400
4999 TOIMINTAKATE/JÄÄMÄ	-631.173	-622.080	-773.400
6999 VUOSIKATE	-631.173	-622.080	-773.400
8800 TILIKAUDEN YLI-/ALIJÄÄMÄ	-631.173	-622.080	-773.400
00001202 Luova (käyttösuunnitelma/HALLITUS)			
3000 TOIMINTATUOTOT	26.894	2.000	2.000
4000 TOIMINTAKULUT	-931.445	-902.000	-772.550
4999 TOIMINTAKATE/JÄÄMÄ	-904.551	-900.000	-770.550
6999 VUOSIKATE	-904.551	-900.000	-770.550
7000 Poistot ja arvonalentumiset	-33.671	-38.740	-25.900
8800 TILIKAUDEN YLI-/ALIJÄÄMÄ	-938.222	-938.740	-796.450
00001203 Tekniikka - Palvelu (käyttösuunnitelma/HALLITUS)			
3000 TOIMINTATUOTOT	29.872		
4000 TOIMINTAKULUT	-2.093.120	-2.272.425	-2.163.525
4999 TOIMINTAKATE/JÄÄMÄ	-2.063.248	-2.272.425	-2.163.525
6999 VUOSIKATE	-2.063.248	-2.272.425	-2.163.525
7000 Poistot ja arvonalentumiset	-92.588	-99.100	-88.900
8800 TILIKAUDEN YLI-/ALIJÄÄMÄ	-2.155.835	-2.371.525	-2.252.425
Tutkintotavoitteinen koulutus yhteensä:			
3000 TOIMINTATUOTOT	56.916	2.000	2.000
4000 TOIMINTAKULUT	-3.655.888	-3.796.505	-3.709.475
4999 TOIMINTAKATE/JÄÄMÄ	-3.598.972	-3.794.505	-3.707.475
6999 VUOSIKATE	-3.598.972	-3.794.505	-3.707.475
7000 Poistot ja arvonalentumiset	-126.259	-137.840	-114.800
8800 TILIKAUDEN YLI-/ALIJÄÄMÄ	-3.725.230	-3.932.345	-3.822.275
00001400 MUU AMMATILLINEN KOULUTUS (VOS/ei-tutktav.koul) (käyttösuunnitelma/HALLITUS)			
3000 TOIMINTATUOTOT	9.426	6.500	6.500
4000 TOIMINTAKULUT	-61.789	-41.880	-22.800
4999 TOIMINTAKATE/JÄÄMÄ	-52.363	-35.380	-16.300
6999 VUOSIKATE	-52.363	-35.380	-16.300
8800 TILIKAUDEN YLI-/ALIJÄÄMÄ	-52.363	-35.380	-16.300
00001000 AMMATILLINEN KOULUTUS,VOS-TOIMINTA YHTEENSÄ(YHTYMÄVALTUUSTO/sitova taso)			
3000 TOIMINTATUOTOT	6.988.574	6.921.758	6.803.800
4000 TOIMINTAKULUT	-6.276.600	-6.288.565	-6.296.870
4999 TOIMINTAKATE/JÄÄMÄ	711.974	633.193	506.930
6999 VUOSIKATE	711.974	633.193	506.930
7000 Poistot ja arvonalentumiset	-310.859	-310.350	-287.000
8800 TILIKAUDEN YLI-/ALIJÄÄMÄ	401.114	322.843	219.930

Järviseudun koulutuskuntayhtymä
Virallinen talousarvio ja suunnitelma

EUR

Ulkoinen 01.01.2025 - 31.12.2025

	Tilinp. 2023	Budj.+muut 2024	Budjetti 2025
00002000 MUU TOIMINTA (YHTYMÄVALTUUSTO/sitova taso)			
3000 TOIMINTATUOTOT	715.288	550.300	560.800
4000 TOIMINTAKULUT	-1.022.271	-903.620	-841.330
4999 TOIMINTAKATE/JÄÄMÄ	-306.983	-353.320	-280.530
6000 Rahoitustuotot ja -kulut	205		
6999 VUOSIKATE	-306.778	-353.320	-280.530
7000 Poistot ja arvonalentumiset	-79.051	-84.650	-84.600
8800 TILIKAUDEN YLI-/ALIJÄÄMÄ	-385.829	-437.970	-365.130
00002500 TULOSLASKELMAN YHTEISET ERÄT			
6000 Rahoitustuotot ja -kulut	60.248	90.000	50.000
6999 VUOSIKATE	60.248	90.000	50.000
8800 TILIKAUDEN YLI-/ALIJÄÄMÄ	60.248	90.000	50.000

00000010 JÄRVISEUDUN KOULUTUSKUNTAYHTYMÄ YHTEENSÄ

3000 TOIMINTATUOTOT	7.703.862	7.472.058	7.364.600
4000 TOIMINTAKULUT	-7.298.871	-7.192.185	-7.138.200
4999 TOIMINTAKATE/JÄÄMÄ	404.990	279.873	226.400
6000 Rahoitustuotot ja -kulut	60.453	90.000	50.000
6999 VUOSIKATE	465.444	369.873	276.400
7000 Poistot ja arvonalentumiset	-389.910	-395.000	-371.600
8800 TILIKAUDEN YLI-/ALIJÄÄMÄ	75.533	-25.127	-95.200