

# JÄRVISEUDUN KOULUTUSKUNTAYHTYMÄ

Talousarvio vuodelle 2024

ja

Talous- ja toimintasuunnitelma vuosille 2024-2026

JÄRVISEUDUN AMMATTI-INSTITUUTTI

Yhtymähallitus 7.12.2023 § 109

Yhtymävaltuusto 14.12.2023 § 17



JÄRVISEUDUN AMMATTI-INSTITUUTTI

## Sisällys

1	Taloussuunnittelua koskevat säännökset, tavoitteet ja periaatteet.....	3
2	Kuntayhtymän johtajan/rehtorin katsaus.....	3
3	Kuntayhtymän talousarvioon ja – suunnitelmaan vaikuttavia tekijöitä.....	5
3.1	Kuntayhtymän strategia.....	5
3.2	Kuntayhtymän organisaatio ja henkilöstö.....	6
3.2.1	Henkilöstösuunnitelma talousarviovuonna 2024 ja toimintasuunnitelmavuosina 2025-2026.....	6
3.3	Toimintaympäristö ja taloudellinen kehitys.....	8
3.4	Tytäryhteisön toiminta ja talous.....	8
3.5	Talousarvion rakenne, sitovuus ja seuranta.....	9
4	Käyttötalousosa.....	10
4.1	Tulosaluekohtaiset taloudelliset tavoitteet.....	10
4.2	Tulosaluekohtaiset toiminnalliset tavoitteet.....	11
4.2.1	Kauppa ja tieto.....	12
4.2.2	Luonnonvara-ala.....	13
4.2.3	Tekniikka ja palvelu.....	13
4.2.4	Muu ammatillinen koulutus.....	14
4.2.5	Hankkeet.....	14
4.2.6	Ammatillisen koulutuksen yhteiset erät.....	15
4.2.7	Muu toiminta.....	16
5	Tuloslaskelmaosa.....	17
6	Investointiosa.....	19
6.1	Investointisuunnitelma.....	19
6.2	Rakennusten investointierittely.....	20
7	Rahoitusosa.....	23

## **1 Taloussuunnittelua koskevat säännökset, tavoitteet ja periaatteet**

Kunnan ja kuntayhtymän talousarviosta ja -suunnitelmasta säädetään kuntalain 110 §:ssä: Valtuuston on vuoden loppuun mennessä hyväksyttävä kuntayhtymälle seuraavaksi kalenterivuodeksi talousarvio ottaen huomioon kuntakonsernin talouden vastuut ja velvoitteet. Talousarvion hyväksymisen yhteydessä valtuuston on hyväksyttävä myös taloussuunnitelma kolmeksi tai useammaksi vuodeksi (suunnitelmakausi). Talousarviovuosi on taloussuunnitelman ensimmäinen vuosi.

Kuntayhtymän perussopimuksen 14 §:n mukaan yhtymähallituksen ehdotus talousarvioksi ja -suunnitelmaksi on toimitettava yhtymävaltuustolle ja jäsenkunnille viimeistään 15.12. Muutokset talousarvioon on hyväksyttävä talousarviovuoden aikana. Kuntayhtymän on rahoitettava toimintansa ja investointinsa rahoituslainsäädännön mukaisella rahoituksella, valtionosuuksilla, EU- ja muulla projektirahoituksella, opetus- ja muiden palvelujen myynnistä saatavilla sekä muilla tuloilla, perussopimus § 17.

Talousarvio ja -suunnitelma on laadittava siten, että ne toteuttavat kuntayhtymän strategiaa ja edellytykset kuntayhtymän tehtävien hoitamiseen turvataan. Talousarviossa ja -suunnitelmassa hyväksytään kuntayhtymän ja kuntakonsernin toiminnan ja talouden tavoitteet. Kuntayhtymän toiminnassa ja taloudenhoidossa on noudatettava talousarviota. Kuntayhtymällä on talouden ja toiminnan ajantasainen seurantajärjestelmä, jolla todennetaan asetettujen tavoitteiden saavuttaminen tai niistä poikkeaminen, yhtymähallitus raportoi puolivuositain jäsenkuntakohtaisesti toiminnan ja talouden toteutumisesta, perussopimus § 15.

Taloussuunnitelman on oltava tasapainossa tai ylijäämäinen. Taloussuunnitelman tasapainossa voidaan ottaa huomioon talousarvion laadintavuoden taseeseen kertyväksi arvioitu ylijäämä. Kuntayhtymän taseeseen kertynyt alijäämä tulee kattaa enintään neljän vuoden kuluessa tilinpäätöksen vahvistamista seuraavan vuoden alusta lukien. Tässä määräajassa tulee kattaa myös talousarvion laadintavuonna tai sen jälkeen kertynyt alijäämä. Kuntayhtymän tulee taloussuunnitelmassa päättää yksilöidyistä toimenpiteistä, joilla alijäämä mainittuna ajanjaksona katetaan.

Talousarvioon otetaan tehtävien ja toiminnan tavoitteiden edellyttämät määrärahat ja tuloarviot sekä siinä osoitetaan, miten rahoitustarve katetaan. Määräraha ja tuloarvio voidaan ottaa brutto- tai nettomääräisenä. Talousarviossa ja -suunnitelmassa on käyttötalous- ja tuloslaskelmaosa sekä investointi- ja rahoitusosa.

Kuntalaki 110 a § (väliaikaisesti voimassa 1.12.2020–31.12.2025): Alijäämän kattamista koskevan määräajan jatkaminen covid-19-epidemiasta johtuvien taloudellisten vaikeuksien vuoksi. Tällöin valtiovarainministeriö voi kunnan hakemuksesta päättää, että alijäämä on katettava kuuden vuoden kuluessa tilinpäätöksen vahvistamista seuraavan vuoden alusta lukien.

## **2 Kuntayhtymän johtajan/rehtorin katsaus**

Hallitusohjelman mukaisesti JAM:ssa on tarkasteltu ja suunnattu koulutustarjontaa uudelleen, jotta sen avulla voidaan vastata alueen työelämän ja yksittäisten opiskelijoiden tarpeisiin. Uusina kouluksina alkavat matkailualan perustutkinto Alajärvellä ja puhtaus- ja kiinteistöpalvelualan perustutkinto Alavudella elokuussa 2024. Näiden lisäksi haemme uusia koulutuksen järjestämislupia

erityisesti ammattitutkintoihin. Pyrimme tarjoamaan entistä laajemmin myös yksittäisiä tutkinnon osia sekä tutkinnon osia pienempiä kokonaisuuksia jatkuvan oppimisen mahdollistamiseksi. Järviseudun koulutuskuntayhtymän opiskelijavuosien minimimääräksi on määritelty 555 opiskelijavuotta koulutuksen järjestämisluvassa, mutta vuoden 2024 talousarvio on rakennettu 620 opiskelijavuoden pohjalle opiskelijamäärän noususta ja uusista avauksista johtuen.

Järviseudun koulutuskuntayhtymän talouden tasapainottaminen on ollut vuoden 2023 keskeinen tehtävä laadunhallinnan kehittämisen ohella. JAMlssa käytiin muutosneuvottelut, joiden aikana henkilöstöresursseja tarkasteltiin kokonaisuutena uudelleen ja organisaatiota päivitettiin. Tehdyt toimenpiteet näkyvät konkreettisesti euroina vasta tulevana vuosina, mutta näyttäisi siltä, että suunta on saatu käännettyä positiiviseksi. Talouden tasapainossa pitäminen on haastavaa tulevinakin vuosina, mutta JAMlssa ei ole lähdetty pelkälle säästölinjalle, vaan kehittämään palvelutarjontaa ja toimintaa siten, että se on taloudellisesti ja toiminnallisesti kannattavaa.

Laadunhallinnan kehittäminen on kohdentunut erityisesti tietohallinnon järjestelmien päivittämiseen ja uudistamiseen, jotta pystymme vastaamaan eri kohderyhmien toiveisiin ja tarpeisiin mahdollisimman hyvin. Tavoitteena on myös sähköisen tukipalvelujen entistä laajempi tarjoaminen opiskelijoille ajasta ja paikasta riippumatta esim. sähköisen opintotoimiston kautta. Samalla kun järjestelmiä on kehitetty, niin tiedolla johtamisen mahdollisuudet ovat lisääntyneet ja voimme seurata kriittisiä suoritusmittareita entistä reaaliaikaisemmin, joka on tärkeää johtamisen näkökulmasta.

Hanketoiminta tukee Järviseudun koulutuskuntayhtymän perustehtävän toteuttamista ja liittyy strategisiin painopisteisiin. Hankkeiden avulla olemme päässeet kehittämään sekä oppimisympäristöjä että opetuksen käytäntöjä, joiden tavoitteena on positiivisten oppimiskokemusten tarjoaminen opiskelijoille. Uusimpana oppimisympäristönä on avautunut Alajärvelle Studio25, joka tuo uusia mahdollisuuksia erilaisten kuvausten tekemiseen sekä opiskelijoille että alueen yrityksille. Tulevien vuosien opetuksen kehittäminen painottuu digitaalisuuteen, virtuaalioppimiseen sekä tekoälyn hyödyntämismahdollisuuksiin osana opetusta ja oppimista. Tämän kehittämisen lähtökohtana ovat kuitenkin opiskelijoiden ja työelämän tarpeet.

JAMlssa opiskelija on keskiössä ja heidän hyvinvointinsa on tärkeä asia. Jokaisen opiskelijan kanssa laaditaan henkilökohtainen osaamisen kehittämissuunnitelma, johon sisältyy yksilöllisen opintopolun rakentaminen. Opiskelijat hankkivat osaamista erilaisissa oppimisympäristöissä niin oppilaitoksessa, työpaikoilla kuin vapaa-ajallaankin, joten opintojen kesto on myös yksilöllinen. Opiskelijan suunnitelmien laatiminen, opettaminen, ohjaaminen, työelämäyhteistyö ja arviointi vaativat opettajilta vahvaa ammattitaitoa. Myös opettajien ja muun henkilöstön hyvinvointiin kiinnitetään JAMlssa huomiota, jotta kaikilla olisi hyvä tehdä töitä.

Ammatillisen koulutuksen järjestämisessä työelämäyhteistyön merkitystä ja tärkeyttä ei voi korostaa liikaa. Opiskelijoille on tärkeää päästä työelämään joko koulutus- tai oppisopimuksella, jotta he saavat hankittua osaamista aidoissa työelämän toimintaympäristöissä. Työelämällä on tärkeä rooli myös opiskelijoiden näyttöjen arvioinneissa yhteistyössä opettajien kanssa. Työelämäyhteistyön tuloksena moni alueen yritys on saanut itselleen uutta työvoimaa, joten yhteistyö on hyödyttänyt myös heitä. Kokonaisuutena JAMI pystyy vastaamaan omalta osaltaan ammatillisen koulutuksen ja työelämän haasteisiin dynaamisena ja ketteränä organisaationa, jolla on katse tulevaisuuden ammatillisten kouluttamisessa ja jatkuvan oppimisen mahdollistamisessa.

JAMin arvojen mukaisesti yhdessä tehden ja ennakkoluulottomasti kohti tulevaa.

### 3 Kuntayhtymän talousarvioon ja – suunnitelmaan vaikuttavia tekijöitä

Kuntayhtymän hallintosäntö uudistettiin v. 2023 ja samassa yhteydessä siihen päivitettiin kuntayhtymän strategiaan ja organisaatioon liittyvät muutokset.

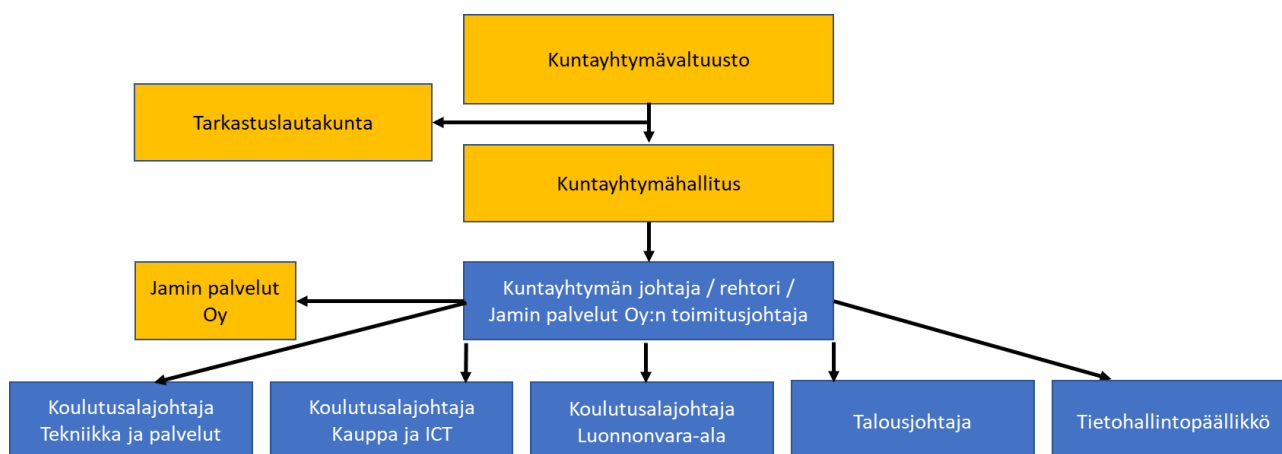
#### 3.1 Kuntayhtymän strategia

Kuntayhtymän strategia on päivitetty 2023, jotta se vastaa Opetus- ja kulttuuriministeriön sekä Opetushallituksen ammatillisen koulutuksen laadunhallinnalle asetettuja vaatimuksia. JAMIn missio ja visio pysyivät ennallaan, mutta aiempien arvojen yhteistyö ja ennakkoluulottomuus rinnalle nousivat uusina arvoina ammattitaito ja vastuullisuus.



### 3.2 Kuntayhtymän organisaatio ja henkilöstö

Kuntayhtymän organisaatio uudistettiin 2023 johtoryhmän osalta. Uudistus koski aikuiskoulutusjohtajan tehtävän lakkauttamista ja tehtävien siirtämistä osaksi luonnonvara-alan koulutusjohtajan tehtäviä. Lisäksi kaupan ja ICT:n koulutuspäällikön tehtävä muutettiin koulutusalojohtajan tehtäväksi ja siihen lisättiin mm. erityisen tuen ja ohjauksen kokonaisuus. Näiden muutosten ohella organisaatiokaaviota päivitettiin lisäämällä siihen tietohallintopäällikön tehtävä.



#### 3.2.1 Henkilöstösuunnitelma talousarviovuonna 2024 ja toimintasuunnitelmavuosina 2025-2026

Vuoden 2024 talousarvion henkilöstömenot vähenevät 2 % vuoden 2023 tilinpäätösennusteen tasosta, johtuen loppuvuonna 2023 toteutetuista henkilövähennyksistä. Kunta-alan palkankorotusten vaikutus on vuodelle 2024 on n. 2 %. Toimintakulut kasvavat 4 % ja toimintatuotot 5 %.

Vuoden 2025 rahoitusarvio perustuu kuluvan vuoden toteutuneisiin opiskelijavuosiin ja suorituspisteisiin sekä edelleen 620 tavoitteelliseen opiskelijavuoteen. Perusrahoitus kasvaa, mutta suoritusten määrä on laskenut ja se vähentää valtionosuusarvion kokonaismäärää. Henkilöstömenojen kasvu sisältää yleisen palkkakehityksen, mutta ei määrällistä kasvua. Palvelujen ostojen kokonaismäärä pienenee, koska rakennusten kunnossapidossa palataan normaaliin vuosikorjaustasoon.

Vuoden 2026 rahoitusarvion pohjana on arvio opiskelijavuosien kasvusta vuoden 2024 aikana, rahoitusarvio perustuu 630 tavoitteelliseen opiskelijavuoteen. Henkilöstömenoihin sisältyy sekä määrällistä kasvua että kunta-alan yleinen palkkakehitysarvio.

HENKILÖSTÖSUUNNITELMA HENKILÖTYÖVUOSINA						
	TP 2022	TA 2023	TotArvio 2023	TA 2024	TS 2025	TS 2026
TA2024 TS 2025-2026						
HTV 2 =palkallinen aika	HTV 2	HTV 2	HTV 2	HTV 2	HTV 2	HTV 2
VOS TOIMINTA YHT :	78,34	74,92	80,86	72,88	72,41	72,50
Opetustoiminta yht:	52,90	51,98	54,24	50,11	49,61	49,70
Kauppa- ja tieto	9,30	10,88	10,59	9,35	8,85	8,90
Luonnonvara-ala	16,30	14,61	15,38	12,56	12,56	12,60
Tekniikka- ja liikenne	26,90	26,19	27,46	27,20	27,20	27,20
Muu VOS -koul / ei tutk.tav)TUVA +OPVA			0,63	1,00	1,00	1,00
Yhteiset toiminnot yht:	25,44	22,94	26,62	23,77	23,80	23,80
Koulutuksen kehittämishankkeet	2,60	1,06	3,77	2,20	2,20	2,20
Laatu ja ympäristö		0,23	0,15	0,15		
Keittiöt	4,20	4,60	4,52	5,00	5,00	5,00
Kiinteistöt ja asuntolat	14,58	13,20	14,52	13,20	13,20	13,20
Ylläpitäjähallinto ja markk. yht.	4,06	4,08	3,81	3,37	3,40	3,40
MUU TOIMINTA, ei VOS:	5,50	8,02	8,69	7,00	7,00	7,00
Maatila ja puutarha :	5,50	6,12	6,38	6,40	6,40	6,40
Maatila	0,00	3,32		3,40	3,40	3,40
Puutarha	0,00	2,80		3,00	3,00	3,00
Muut hankkeet (ei vos-hankeet):	0,00	1,90	2,31	0,60	0,60	0,60
KY YHTEENSÄ	83,84	82,94	89,54	79,88	79,41	79,50
muutos ed.v:sta, htv	8,40	-0,90	6,60	-9,66	-0,47	0,09
YHTIÖ:						
Jamin Palvelut OY:n osuus aikuiskoulu- tuksen henk.määrästä	1,50	1,50	2,16	1,50	1,50	1,50
YHTEENSÄ KONSERNIHENKILÖSTÖ*	85,34	84,44	91,70	81,38	80,91	81,00
muutos ed.v:sta	8,40	-0,90	6,36	-10,32	-0,47	0,09
* )ei sis yhtiön suoraan palkkaamaa hlös- töä						

### 3.3 Toimintaympäristö ja taloudellinen kehitys

Suomessa julkisen talouden tasapainottaminen on keskiössä tulevina vuosina, koska meillä on rakenteellinen tulojen ja menojen välinen epätasapaino. Hallituksella on tavoitteena työllisyysasteen nostaminen 80 prosenttiin vuoteen 2031 mennessä, johon liittyy myös toimia väestön koulutustason nostamiseksi, mutta toisaalta toisen asteen tutkintojen rajoittaminen on ollut myös esillä. Talouskasvun ja työvoiman saatavuuden turvaamiseksi tarvitaan myös työ- ja opiskeluperustaista maahanmuuttoa, koska työikäinen väestö vähenee eläköitymisten myötä.

Huolimatta taantumasta, työttömyysasteen ennustetaan notkahtavan vain 0,1 % vuonna 2024 ja kääntyvän laskuun taas vuonna 2025. Työllisyysasteen ennustetaan pysyvän samalla tasolla ja nousevan vuoteen 2026 mennessä, osin kasvun, osin työllisyystoimiin panostamalla, mutta myös työikäisen väestön vähentyessä. Yhteiskunnan eriytyemisestä ja kohtaanto-ongelmasta puolestaan kertoo se, että pitkäaikaistyöttömyys on yhä korkealla tasolla, vaikka toisaalla osaajista on pulaa.

Kuntien taloudessa painottuvat entistä enemmän sivistystoimen kustannukset, kun hyvinvointialueet aloittivat toimintansa ja kunnilta jäi muutoksen myötä paljon lakisääteisiä tehtäviä pois. Toisaalta kuntatalouteen kohdistuu uusi muutos, kun uudet TE-alueet aloittavat toimintansa vuoden 2025 alussa ja kuntien rahoitusvastuu työttömyysturvasta lisääntyy. Työllisyyskehityksellä on jatkossa entistä suurempi vaikutus kuntien talouteen.

Kuntien kustannuskehityksen kannalta painoarvoltaan merkittävin hintoihin vaikuttava tekijä on kuitenkin kunta-alan ansiokehitys, sillä henkilöstökustannukset muodostavat kuntatalouden suurimman kuluerän. Kunta-alan sopimusratkaisu on kolmivuotinen ajalla 1.5.2022–30.4.2025.

JAMIn taloudessa menojen kasvu on ollut tulojen kasvua nopeampaa vuosina 2022–2023. Talouden tasapainottamiseksi JAM:ssa käytiin muutosneuvottelut 2023, jotta henkilöstökulujen kasvua saatiin leikattua ja organisaatiota uudistettua vastaamaan paremmin tämän päivän ammatillisen koulutuksen tarpeita. Taloutta on saatu tasapainotettua myös kehittämällä seurantajärjestelmiä, noudattamalla tiukkaa talouskuria sekä tehostamalla markkinointia, jonka avulla opiskelijatyövuosien määrä on saatu kasvuun. Kehittämistoimenpiteet jatkuvat ja palvelutarjontaa laajennetaan 2024 vastamaan entistä paremmin työelämän tarpeisiin. Vuoteen 2024 lähdetään talousarvion näkökulmasta positiivisin odotuksin.

### 3.4 Tytär yhteisön toiminta ja talous

Jamin palvelut Oy järjestää maksullisena palvelutoimintana jatkuvaa oppimista tukevaa sekä ammatillista osaamista syventävää tai täydentävää koulutusta, joka ei johda tutkinnon tai tutkinnon osan suorittamiseen. Koulutukset ovat mm. erilaisia korttikoulutuksia, työvalmennusta, koulutusaloille perehdyttäviä opintoja tai ammatillista täydennyskoulutusta.

Jamin palvelut Oy talousnäkökulmat ovat hyvät, koska sopimusoptyoita ollaan ottamassa käyttöön aiempien sopimusten pohjalta. Lisäksi suunnitellaan uusia koulutuksia yhteistyössä asiakkaiden kanssa ja jatketaan esim. korttikoulutusten tarjoamista. Tavoitteena on saada aikaan uusia tuotteita ja maltillista määrällistä kasvua.



### 3.5 Talousarvion rakenne, sitovuus ja seuranta

Talousarvio muodostuu käyttötalous- ja tuloslaskelmaosasta sekä investointi- ja rahoitusosasta. Taloussuunnitelma on sitova talousarviovuoden 2024 osalta. Vuosien 2025-2026 osalta suunnitelma on ohjeellinen. Talousarvio on valtuustoon nähden sitova ulkoisten erien osalta bruttomääräisenä valtionosuudella rahoitettavassa toiminnassa ja nettomääräisenä muussa toiminnassa.

Käyttötalousosan määrärahojen ja tuloarvioiden sitovuustasot on merkitty käyttötalousosan taulukkoon.

Investointien sitovuustasona on yhtymävaltuustoon nähden

- rakennushankkeiden yhteismäärä toimipisteittäin,
- irtaimistohankintojen yhteismäärä
- muiden hankintojen yhteismäärä.

Investointiraja on 10.000 euroa. Mikäli investointi jää toteutuessaan alle 10.000 euron, se on kirjattava käyttötalousosaan, vaikka se olisi budjetoitu investointeihin.

Rahoitusosassa sitovuustasona on yhtymävaltuustoon nähden antolainojen muutokset, lainakannan muutokset ja oman pääoman muutokset.

Talouden ja toiminnan tavoitteiden toteutuminen raportoidaan kuntayhtymähallitukselle kaksi kertaa vuodessa. Yhtymävaltuustolle ne raportoidaan kerran vuodessa tilinpäätöksen yhteydessä.

Talousarvioon tehtävistä muutoksista päättää yhtymävaltuusto. Talousarviomuutosten esittämisvelvoite koskee sekä tavoitteita, että niiden edellyttämiä määrärahoja tai tuloarvioita. Määrärahan korottamisen tai alentamisen yhteydessä on arvioitava, ovatko asetetut tavoitteet oikeassa suhteessa muutettuihin määrärahoihin ja tuloarvioihin.

Myös nettomäärärahan korottamista tai nettotuloarvion alittamista koskeva muutospäätös on tehtävä yhtymävaltuustossa riippumatta siitä, aiheutuuko poikkeama arvioitua suuremmista bruttomenoista vai arvioitua pienemmistä bruttotuloista.

Talousarviomuutokset on tehtävä tilikauden aikana. Talousarviopoikkeamista, joita ei ole hyväksytty talousarviomuutoksina yhtymävaltuustossa, on annettava selvitys toimintakertomuksessa.

Koska budjetin ylitykset eivät ole suotavia, on tulosalueiden kustannusten ja tuloarvioiden seuranta erittäin tärkeää. Tulosalueista vastaavien on etukäteen tehtävä esitys hallitukselle tiedossa olevista omaa tulosaluetta koskevasta menojen ylityksestä tai tulojen alituksesta. Määrärahan muutosesityksessä on selvitettävä myös muutoksen mahdollinen vaikutus toiminnallisiin tavoitteisiin ja vastaavasti päinvastoin.

## 4 Käyttötalousosa

### 4.1 Tulosaluekohtaiset taloudelliset tavoitteet

#### KÄYTTÖTALOUSOSA , tulosalueet

#### Käyttötalouden määrärahat ja tuloarviot

Sitovuustaso		TP 2022	TA 2023	TA 2024	Muutos -% 2024/2023
<b>* sitovat erät</b>					
<b>AMMATILLINEN KOULUTUS, VOS-RAHOITTEINEN TOIMINTA</b>					
<b>HALLITUS</b>	<b>KAUPPA-TIETO</b>				
*	toimintatuotot	8 502			
*	toimintakulut	692 811	707 960	642 580	-9,2 %
	<b>Toimintakate</b>	-684 309	-707 960	-642 580	-9,2 %
	poistot	2 769	3 000		
	<b>Kokonaiskustannus</b>	-687 078	-710 960	-642 580	-9,6 %
<b>HALLITUS</b>	<b>LUOVA</b>				
*	toimintatuotot	13 821	1 600	2 000	25,0 %
*	toimintakulut	996 967	873 340	902 000	3,3 %
	<b>Toimintakate</b>	-983 146	-871 740	-900 000	3,2 %
	poistot	42 126	49 700	38 740	-22,1 %
	<b>Kokonaiskustannus</b>	-1 025 272	-921 440	-938 740	1,9 %
<b>HALLITUS</b>	<b>TEKNIikka- PALVELU</b>				
*	toimintatuotot	22 579			
*	toimintakulut	2 020 601	1 985 747	2 272 425	14,4 %
	<b>Toimintakate</b>	-1 998 022	-1 985 747	-2 272 425	14,4 %
	poistot	76 015	94 950	99 100	4,4 %
	<b>Kokonaiskustannus</b>	-2 074 037	-2 080 697	-2 371 525	14,0 %
<b>HALLITUS</b>	<b>MUU AMMATILLINEN KOULUTUS</b>				
*	toimintatuotot	8 813	6 500	6 500	0,0 %
*	toimintakulut	35 087	137 850	76 380	-44,6 %
	<b>Toimintakate</b>	-26 274	-131 350	-69 880	-46,8 %
	poistot				
	<b>Kokonaiskustannus</b>	-26 274	-131 350	-69 880	-46,8 %
<b>HALLITUS</b>	<b>YHTEISET ERÄT</b>				
*	toimintatuotot	6 582 498	6 504 395	7 440 200	14,4 %
*	toimintakulut	2 420 977	2 455 140	2 632 900	7,2 %

Toimintakate	4 161 521	4 049 255	4 807 300	18,7 %
poistot	195 999	184 900	172 510	-6,7 %
Kokonaiskustannus	3 965 522	3 864 355	4 634 790	19,9 %

**VALTUUSTO****AMMATILLINEN KOULUTUS YHTEENSÄ(=VOS-TOIMINTA)**

*	toimintatuotot	6 636 213	6 512 495	7 448 700	14,4 %
*	toimintakulut	6 166 443	6 160 037	6 526 285	5,9 %
	<b>Toimintakate</b>	469 770	352 458	922 415	161,7 %
	poistot	316 909	332 550	310 350	-6,7 %
	Kokonaiskustannus	152 861	19 908	612 065	2974,5 %

**MUU TOIMINTA****VALTUUSTO/HALL: MUU TOIMINTA**

	toimintatuotot	581 230	602 700	526 300	-12,7 %
	toimintakulut	868 003	970 600	982 200	1,2 %
*	<b>Toimintakate</b>	-286 773	-367 900	-455 900	23,9 %
	poistot	77 132	93 450	84 650	-9,4 %
	Kokonaiskustannus	-363 905	-461 350	-540 550	17,2 %

**JÄRVISEUDUN KOULUTUSKUNTAYHTYMÄ YHTEENSÄ**

toimintatuotot	7 217 443	7 115 195	7 975 000	12,1 %
toimintakulut	7 034 446	7 130 637	7 508 485	5,3 %
<b>Toimintakate</b>	182 997	-15 442	466 515	-3121,1 %
poistot	394 041	426 000	395 000	-7,3 %
Kokonaiskustannus	-211 044	-441 442	71 515	-116,2 %

**4.2 Tulosaluekohtaiset toiminnalliset tavoitteet**

Opiskelijavuodet	Tavoitteet					
	TP22	TA23	TOT arv23	TA24	TS25	TS26
Kauppa ja tieto + palv.v.24	134	130	170	163	170	170
Luonnonvara-ala	146	170	180	180	183	183
Tekniikka ja palvelu	263	270	255	275	275	275
Muu ammatillinen kou- lutus	2	2,5	1,70	2	2	2
<b>yht.</b>	<b>545</b>	<b>572,5</b>	<b>606,7</b>	<b>620</b>	<b>630</b>	<b>630</b>
Josta....						
Vos-koulutus AT	9	4	4	8	11	20

Työvoimakoulutus OKM	15	10	22	30	30	30
<b>Tutkinnot</b>						
				<b>Tavoitteet</b>		
	TP22	TA23	TO-Tarv23	TA24	TS25	TS26
Kauppa ja tieto + palv.v.24	31	45	35	40	40	40
Luonnonvara-ala	49	60	50	55	55	55
Tekniikka ja palvelu	85	82	65	77	77	77
yht.	165	187	150	172	172	172
Josta....						
Vos-koulutus AT	0	8	7	0	8	15
Työvoimakoulutus OKM	1	4	2	1	6	5
<b>Osaamispisteet</b>						
				<b>Tavoitteet</b>		
	TP22	TA23	TO-Tarv23	TA24	TS25	TS26
Kauppa ja tieto +palv.v.24	5183	8500	7500	8500	9000	9000
Luonnonvara-ala	8589	9200	8000	9500	10000	10000
Tekniikka ja palvelu	15037	13300	14000	14500	15000	15000
yht.	28809	31000	29500	32500	34000	34000
<b>Tutkinnon osat</b>						
				<b>Tavoitteet</b>		
	TP22	TA23	TO-Tarv23	TA24	TS25	TS26
Kauppa ja tieto + palv.v.24			60	60	80	80
Luonnonvara-ala			21	25	30	30
Tekniikka ja palvelu			0	5	20	20
Työvoimakoulutus OKM	5	5	5	5	10	10
yht.	5	5	86	95	140	140

#### 4.2.1 Kauppa ja tieto

Keskeiset tavoitteet toimintakaudella 2024:

- Henkilökunnan ja opiskelijoiden hyvinvoinnin ja fyysisen aktiivisuuden lisääminen
- Tutkinnon osakoulutusten lisääminen erityisesti verkossa helposti saavutettavassa muodossa
- Opiskelijoiden valmistumisen vahvistaminen
- Matkailualan perustutkinnon ja opaskoulutuksen käynnistäminen menestyksekkäästi yhdessä alueen toimijoiden kanssa
- Puhtaus- ja kiinteistöalan perustutkinnon käynnistäminen Alavudella
- Telakka-mallin pilotointi Luovin kanssa Alavudella

#### 4.2.2 Luonnonvara-ala

##### **Keskeiset tavoitteet toimintakaudella 2024:**

- opiskelijamäärän säilyttäminen/lisääminen opetuskustannukset ja kannattavuus huomioiden
- opiskelijoiden hyvinvoinnin ja opintoihin sitoutumisen parantaminen
- opetuksen kehittäminen ja oppimisympäristöjen uudistaminen
- uusien koulutusmahdollisuuksien kartoittaminen
- opetushenkilökunnan osaamisen vahvistaminen sekä hyvinvoinnista ja jaksamisesta huolehtiminen
- osatutkintokoulutuksen jatkaminen ja kehittäminen

##### **Ammattitutkinnot**

##### **Keskeiset tavoitteet toimintakaudella 2024:**

- uuden viheralan ammattitutkinnon -koulutuksen suunnittelu ja kehittäminen

#### 4.2.3 Tekniikka ja palvelu

##### **Keskeiset tavoitteet toimintakaudella 2024:**

- ympäristöosaaminen kestävän kehityksen teemoin tulevaisuuteen kaikilla osa-alueilla
- yhdessä kulkeminen kaikkien yhteistyötahojen kanssa, asiakaspalvelullisuus ja ajantasaisuus muistaen
- sähköisen oppimisympäristön edistäminen, huomioiden perustutkintoa lyhyemmät opiskelut
- oppilaitoksessa osaamisen tasosta ja laadusta huolehtiminen
- henkilöturvallisuudesta, henkilön hyvinvoinnista huolehtiminen
- osaamisalojen vastaavuus hakijoiden odotuksiin (vetovoimaisuus)
- ympäröivän yhteiskunnan huomioiminen, työvoimatarve, osaamisen suuntaaminen, yrittäjäyhteistyö

## Tutkintotavoitteinen työvoimakoulutus (OKM)

### Keskeiset tavoitteet toimintakaudella 2024:

- opiskelijamäärän säilyttäminen/lisääminen
- uusien tutkintojen ja osatutkintojen suorittaminen työvoimakoulutuksena

### 4.2.4 Muu ammatillinen koulutus

Muun koulutuksen tulosalueen määrärahoihin sisältyy varaus TUVA-koulutukseen.

### Keskeiset tavoitteet toimintakaudella 2024:

- maatalousyrittäjävalmennuksen aloitus syksyllä 2024
- uusien koulutusmahdollisuuksien kartoittaminen

### 4.2.5 Hankkeet

#### Keskeiset tavoitteet toimintakaudella 2024:

**Koulutuksen kehittämishankkeet** (määrärahat sisältyvät ammatillisen koulutuksen yhteisiin eriin):

#### 1. Opiskelijan äänellä

**Rahoittaja:** Hankkeen kokonaisrahoitus yht. 1,6 milj. euroa, josta Jamin osuus on 123 200 € sisältäen opetushallituksen rahoitusosuutta 75 %. Hanketta rahoittaa OPH.

**Hankkeen tarkoituksena** on vahvistaa opiskelijoiden osallisuutta ja yhdenvertaisuutta. Jamilla hankkeessa pilotoitetaan osaamisidentiteetti-valmennus opiskelijoille yhteistyössä opettajien kanssa Jamin yksiköissä Kurejoella, Alajärvellä ja Lappajärvellä. Hankkeessa Jami tulee myös järjestämään webinaarikoulutuspäivän osaamisidentiteetti-valmennuksesta koko hankeverkostolle ja asiasta kiinnostuneille. **Hankkeen kesto on 1.1.2023 - 30.4.2025.** Hanketta vetää Suomen Diakoniaopisto ja mukana yhteensä 17 koulutuksen järjestäjää.

#### 2. Osaamisen kautta eteenpäin!

**Hankkeen tavoitteena** on parantaa asiakkaan työmarkkina-asemaa omalla työssäkäyntialueella ja saada yrityksille täsmäosaamista heidän tarpeisiinsa työsuhteisiin, määräaikaisiin työsuhteisiin ja kausitöihin. Hankkeessa kehitettävissä mallissa yhdistetään työhönvalmennus sekä mahdollistetaan työkokeilun ja työssäoppimisen eperusteisuus yhteistyössä työelämän kanssa. Lisäksi saadaan opintopolku muodostumaan matalalta kynnykseltä työpajojen ja työkokeilujen kautta oppilaitokseen.

**Yhteistyökumppanit:** Alavuden kaupunki, A-Pesti Oy. **Hankeaika 1.8.2023-30.3.2025.** Opetushallituksen avustus JAMille 72 450 € (100% JOTPA-rahoitus)

#### 3. Opetusmaatilojen ja -metsien kehittämissuunnitelma (Pro Opetustilat)

**Rahoitus:** Maa- ja metsätalousministeriöltä 15 120 €, omavastuu 1680 €, yhteensä 16 800 €.

**Hanke toteutetaan yhteistyössä** seuraavien toimijoiden kanssa: Hamk Hämeen ammattikorkeakoulu Oy, Jedu Jokilaaksojen koulutuskuntayhtymä, Kpedu Keski-Pohjanmaan koulutusyhtymä, Ysao Ylä-Savon koulutuskuntayhtymä, AhlmanEdu Ahlmanin koulun Säätiö, Brahe Koulutuskuntayhtymä Brahe, Hami Hämeen ammatti-instituutti Oy, Harju Harjun Oppimiskeskus Oy, Jami Järvisseudun koulutuskuntayhtymä, KAO Kajaanin kaupungin koulutusliikelaitos, Keski-Uudenmaan koulutuskuntayhtymä, Livia Peimarin koulutuskuntayhtymä, Novida Lounais-Suomen koulutuskuntayhtymä, OSAO Koulutuskuntayhtymä OSAO, Salpaus Koulutuskeskus Salpaus – kuntayhtymä, Sasky koulutuskuntayhtymä, Sedu Seinäjoen koulutuskuntayhtymä Sedu, TTS Työte-hoseura ry, Vuoksi Suupohjan koulutuskuntayhtymä ja Yrkesakademin Svenska Österbottens förbund för utbildning och kultur skn.

Hankkeessa kartoitetaan opetusmaatilojen ja -metsien tämänhetkiset maankäyttösektorin ilmastosuunnitelman mukaiset toiminnot ja määritellään kullekin opetusmaatilalle maankäyttösektorin ilmastosuunnitelman osaamista vahvistavat kokeilutoiminnan painopisteet sekä listataan, millaisia TKIO -yhteistyötä opetusmaatilat ja -metsät mahdollistavat. **Hanke toteutetaan aikavälillä 1.8.2023 – 30.9.2024.**

#### **Muut hankkeet (määrärahat sisältyvät muuhun toimintaan):**

##### **1. Laatumala - Suomalainen laatumala viljelyyn ja käyttöön**

Rahoittajat: Olvi -säätiö ja Luke. Hankkeen kokonaisrahoitus yhteensä 190 900 €, josta Olvi säätiön osuus 146 600 € ja Luken omarahoitusosuus 46 300 €. Jamin osuus budjetista ja rahoituksesta 25 000 €, jolla katetaan koeviljelmien hoitoon ja havainnointiin, kasvinsuojelukokeiluun ja sadonkorjuuseen liittyviä palkkakuluja sekä osallistumiskuluja opintomatkoille ja työpajoihin.

Toteuttajat: Järvisseudun koulutuskuntayhtymä, Jami, Keski-Uudenmaan koulutuskuntayhtymä Keuda, Kemi-Tornionlaakson koulutuskuntayhtymä Lappia sekä Luonnonvarakeskus Luke, joka toimii hankkeen hallinnoijana.

#### **4.2.6 Ammatillisen koulutuksen yhteiset erät**

##### **Ylläpitäjähallinto**

Ylläpitäjätoimintaan kuuluu ammatillisen koulutuksen markkinointi sekä ylläpitäjähallinto.

Markkinoinnissa käytetään monipuolisesti eri tiedonvälityskanavia. Nuoriin kohdistuvassa koulutuksen markkinoinnissa ja tiedon välittämisessä hyödynnetään entistä tehokkaammin sähköisiä viestimiä ja ns. sosiaalista mediaa. Markkinointityön kehittämisessä ja toteutuksessa toimii markkinointityöryhmä. Markkinoinnin tavoitteina ovat sekä oppilaitoksen tunnetuksi tekeminen, että oikean tiedon välittäminen ammattiteistä potentiaalisille opiskelijoille ja heidän vanhemmilleen.

Opettajien osallistumista oman osaamisohjelmansa markkinointiin tehostetaan. Ammatti-instituutti jalkautuu alueen peruskouluihin ja lukioihin kertomaan koulutusmahdollisuuksista.

Ylläpitäjähallintoon sisältyy mm. kuntayhtymän hallintoelinten ja tilintarkastuksen kustannukset, kuntayhtymän johtajan, talousjohtajan, hallintosihteerin palkkauskustannukset, henkilöstön työterveyshuolto ja tyhytoiminta sekä yhteiset ohjelmisto- ja tietoverkkokustannukset. Palkanlaskentapalvelut ja laskujen skannauspalvelut ostetaan Järvinet Oy:ltä, samoin tietotekniikan ylläpito- ja palvelinpalvelut. Myös tietotekniikkahankintojen, tietoliikennepalvelujen ja ohjelmalienssien kilpailutus hoidetaan Järvinetin toimintana.

Vuodesta 2020 alkaen myös kirjanpito- ja palvelinpalvelut on hankittu Järvinet OY:ltä kuntayhtymän pääkirjanpitäjän eläköidyttyä.

##### **Koulukiinteistöt**

Koulukiinteistöihin sisältyvät oman koulutustoiminnan käytössä olevien tilojen kiinteistökustannukset. Vuokrattujen tilojen osuus sisältyy muuhun toimintaan, samoin kuin maatilalla ja puutarhan kiinteistöjen

kustannukset. Kiinteistönhoidon tarkoituksena on pitää oppilaitoksen rakennukset ja piha-alueet ajanmukaisessa kunnossa huomioon ottaen työturvallisuus ja viihtyisyys. Rakennusten kunnostustarpeista on laadittu kuntokartoituksen yhteydessä kiireellisyysjärjestys, jota hyödyntäen varataan vuosittain määrärahat korjauksia varten. Opiskelijamäärien pienentyttyä ja opiskelijoiden siirtyessä yhä enemmän oppimaan työpaikoille, on tavoitteena löytää tarpeettomiksi käyville tiloille vuokralaisia tai selvittää mahdollisuuksia myydä tiloja kustannusten karsimiseksi.

### **Opiskelijatukipalvelut/Majoitus**

Valtionosuuteen sisältyy majoituskorotus asuvien määrän perusteella. Kuntayhtymä perii maksun asuntolapaidasta ainoastaan, jos opiskelija haluaa käyttöönsä perheasunnon tai opiskelija opiskelee oppisopimuksella, jolloin hän saa työstään palkkaa.

Lappajärven ja Kurejoen toimipisteissä on yhteensä yli 200 opiskelija-asuntoa. Myös perheasunnot ovat olleet kysyttyjä. Majoitettujen määrää seurataan opiskelijavuosina, vuonna 2023 majoitettujen määrä oli keskimäärin 170 opiskelijavuotta. Vimpelistä on vuokrattu lisäasuntoja kone- ja tuotantotekniikan koulutuksen siirtyttyä yritykseltä vuokrattuihin tiloihin. Suunnitelmakaudella on varauduttu edelleen kunnostamaan sekä Kurejoen että Lappajärven asuntoloita.

### **Opiskelijaruokailu**

Ammatillisen koulutuksen päätoimisille opiskelijoille tarjotaan yksi maksuton ateria päivässä. Lain mukaan laajennettu ateriaetu (aamiainen, lounas, päivällinen) koskee luonnonvara-alalla opiskelevia. Käytännössä Kurejoen toimipisteessä tarjotaan kaikille asuntolassa asuville siis myös puualan opiskelijoille laajennettu ateriaetu. Lappajärven toimipisteessä tarjotaan asuntolassa asuville lounaan lisäksi maksuton aamupala ja iltapäiväväli-pala. Kuntayhtymällä on kaksi valmistuskeittiötä, Lappajärvellä ja Kurejoella. Alajärven toimipisteen ruokapalvelut ostetaan Alajärven kaupungilta viereisestä koulukeskuksesta. Myös Alavuden toimipisteen ruokailut ostetaan läheisestä koulukeskuksesta, Alavuden kaupungilta. Maksulliset ruokailupalvelut sekä Kurejoella että Lappajärvellä sisältyvät maksullisena palvelutoimintana muuhun toimintaan. Vimpelissä opiskeleville tarjotaan lounas ja iltapäiväväli-pala ostopalveluna paikallisilta yrityksiltä.

## **4.2.7 Muu toiminta**

### **Opetuspuutarha**

Katettua kasvihuonetilaa on käytössä n. 2000 m<sup>2</sup>, josta ympärivuotisessa käytössä on tällä hetkellä 1000 m<sup>2</sup>. Kasvihuoneissa kasvatetaan joulutähtien lisäksi viherkasveja sekä sipulikukista liljaa ja iiriksiä. Kasvihuoneen yhteydessä toimii myös puutarhamyymälä, jossa myydään kukkien lisäksi kasvihuonevihanneksia esim. kirsikkatomaattia, tavallista tomaattia, kasvihuone- ja avomaankurkkua sekä pienissä määrin yrttejä. Tilauksesta valmistetaan myös sidontatöitä ja asetelmia. Keväällä 2021 perustetulla näytemaalla viljellään vihanneksia, marjoja ja leikkokukkia. Lisäksi sinne on istutettu omenapuita. Vertikaaliviljely-yksikössä, joka toimii opiskelijoiden edistykseenä oppimisympäristönä, kasvatetaan mm. salaatteja.

### **Opetusmaatila**

Maatilan tuotantotiloissa on reilut tilat 26 lypsylehmälle ja nuorkarjalle. Päätuotantosuuntana tulee olemaan edelleen maidontuotanto, jonka keskituotos on vakiintunut n. 9000 litraan/vuosi. Maatilan pelloilla tuotetaan rehut omalle karjalle sekä pieni määrä viljasta menee myyntiin. Maatilan yhteydessä on hevostalli, jossa on tilat 8 hevoselle. Yhden oman hevosen lisäksi opetuskäytössä on opiskelijoiden vuokralla olevia hevosia. Opetusmaatilalla on myös oma poni. Hevostallilta vuokrataan tallipaikkoja opiskelijoille sekä ulkopuolisille alan harrastajille.

**Vuokrattujen tilojen osuus** sisältyy muuhun toimintaan. Alajärven toimipisteessä vuokrataan tiloja mm. Maakuntakorkeakoululle, Aisaparille, Järvi-Pohjanmaan yrityspalvelulle, Alajärven kaupungille sekä Jamin Palvelut Oy:lle. Lappajärvellä koulurakennuksen tiloista on ollut vuokrattuna jo pidempään Sedun lähihoitajakoulutuksen opetustiloiksi. Lisäksi vuokrattuna on ollut Lappajärven kunnalle tiloja teknisen opetuksen järjestämistä varten.



Tilojen kustannuksia vastaavat osuudet ja vuokratulot kuuluvat muuhun toimintaan, joka kuuluu arvonlisäveron vähennyksen piiriin. Omaan koulutustoimintaan kuuluvien tilojen kustannukset kuuluvat arvonlisäveron palautusjärjestelmään. Kuntayhtymä on myös verovelvollinen kiinteistöistä saatavasta tulosta, ellei vuokralainen käytä tiloja yleishyödylliseen toimintaan.

Muuhun toimintaan ositetaan keittiön maksullinen *ateriamyynti*. Lappajärven suurkeittiöstä myydään ateriat Sedun lähihoitajaopiskelijoille ja Sedun henkilökunnalle. Molemmista keittiöistä myydään ateriat myös henkilöstölle.

## 5 Tuloslaskelmaosa

Talousarvio ja taloussuunnitelma vuosille 2024-2026

Vuoden 2024 rahoitus perustuu vuoden 2022 opiskelijavuosiin ja suorituspisteisiin. Vuonna 2022 opiskelijavuosia kertyi rahoitusraportin mukaan 545. Kuluvan vuoden 2023 suoritepäätöksen tavoitteellinen opiskelijavuosimäärä 570 ylittyy, opiskelijavuosia kertyy n. 585. Vuoden 2024 rahoitusarvion perusteena on 620 tavoitteellista opiskelijavuotta eli 50 tavoitteellisen opiskelijavuoden lisäys kuluvasta vuodesta. Toimintakulut kasvavat 4 % ja toimintatuotot 5 %. Palvelujen ostot kasvavat 24% rakennusten kunnossapitokulujen vuoksi. Vuosi 2024 on budjetoitu 71 515 euroa ylijäämäiseksi.

Vuoden 2025 rahoitusarvio perustuu kuluvan vuoden toteutuneisiin opiskelijavuosiin ja suorituspisteisiin sekä edelleen 620 tavoitteelliseen opiskelijavuoteen. Perusrahoitus kasvaa, mutta suoritusten määrä on laskenut ja se vähentää valtionosuusarvion kokonaismäärää. Henkilöstömenojen kasvu sisältää yleisen palkkakehityksen, mutta ei määrällistä kasvua. Palvelujen ostojen kokonaismäärä pienenee, koska rakennusten kunnossapidossa palataan normaaliin vuosikorjaustasoon.

Vuoden 2026 rahoitusarvion pohjana on arvio opiskelijavuosien kasvusta vuoden 2024 aikana, rahoitusarvio perustuu 630 tavoitteelliseen opiskelijavuoteen. Henkilöstömenoihin sisältyy sekä määrällistä kasvua että kunta-alan yleinen palkkakehitysarvio.

TULOSLASKELMAOSA  
TALOUSARVIO JA TALOUSSUUNNITELMA 2024-2026

ulk. erät	TP2022	Muutos	TA 2023	TPE 2023	Muutos	TA 2024	Muutos	TS 2025	Muutos	TS 2026	Muutos
		TP22/ TP21			TPE23/ TP22		TA24/ TPE23				
<b>TOIMINTATUOTOT</b>											
Myyntituotot yht	6 702 322	-2 %	6 614 900	7 003 420	4 %	7 577 700	8 %	7 539 400	-1 %	7 826 000	4 %
josta VOS-rahoitus	6 401 724	-2 %	6 380 900	6 673 420	4 %	7 296 100	9 %	7 199 400	-1 %	7 486 000	4 %
muut myynti- tuotot	300 598	-2 %	234 000	330 000	10 %	281 600	-15 %	340 000	21 %	340 000	0 %
Maksutuotot	18 490	136 %	6 600	10 000	-46 %	8 000	-20 %	10 000	25 %	10 000	0 %
Tuet ja avustukset	284 650	24 %	288 595	360 000	26 %	227 100	-37 %	230 000	1 %	230 000	0 %
Muut toimintatuotot	211 071	-39 %	205 100	200 000	-5 %	162 200	-19 %	170 000	5 %	171 700	1 %
<b>TOIMINTATUOTOT YHT.</b>	<b>7 216 533</b>	<b>-3 %</b>	<b>7 115 195</b>	<b>7 573 420</b>	<b>5 %</b>	<b>7 975 000</b>	<b>5 %</b>	<b>7 949 400</b>	<b>0 %</b>	<b>8 237 700</b>	<b>4 %</b>
<b>TOIMINTAKULUT</b>											
<i>(palv.ostot +tarvikk. Yht)</i>	<i>2 480 821</i>	<i>9 %</i>	<i>2 564 130</i>	<i>2 380 000</i>	<i>-4 %</i>	<i>2 807 175</i>	<i>18 %</i>				
Henkilöstökulut	4 237 383	9 %	4 402 397	4 472 000	6 %	4 404 460	-2 %	4 518 100	3 %	4 727 800	5 %
Palvelujen ostot	1 230 235	9 %	1 176 400	1 140 000	-7 %	1 414 575	24 %	1 326 000	-6 %	1 352 520	2 %
Aineet tarvikkeet	1 250 586	9 %	1 387 730	1 240 000	-1 %	1 392 600	12 %	1 400 000	1 %	1 428 000	2 %
Muut toimintakulut	316 242	14 %	164 110	348 000	10 %	296 850	-15 %	300 000	1 %	307 500	3 %
<b>TOIMINTAKULUT YHT.</b>	<b>7 034 446</b>	<b>9 %</b>	<b>7 130 637</b>	<b>7 200 000</b>	<b>2 %</b>	<b>7 508 485</b>	<b>4 %</b>	<b>7 544 100</b>	<b>0 %</b>	<b>7 815 820</b>	<b>4 %</b>
<b>TOIMINTAKATE</b>	<b>182 087</b>		<b>-15 442</b>	<b>373 420</b>		<b>466 515</b>		<b>405 300</b>		<b>421 880</b>	
Rahoitustuotot ja -kulut yht.	493			8 000							
<b>VUOSIKATE</b>	<b>182 580</b>		<b>-15 442</b>	<b>381 420</b>		<b>466 515</b>		<b>405 300</b>		<b>421 880</b>	
<b>POISTOT</b>	<b>394 041</b>	<b>8 %</b>	<b>426 000</b>	<b>400 000</b>	<b>2 %</b>	<b>395 000</b>	<b>-1 %</b>	<b>400 000</b>	<b>1 %</b>	<b>410 000</b>	<b>3 %</b>
<b>TK YLI-/ALIJÄÄMÄ</b>	<b>-211 461</b>		<b>-441 442</b>	<b>-18 580</b>		<b>71 515</b>		<b>5 300</b>		<b>11 880</b>	

## 6 Investointiosa

### 6.1 Investointisuunnitelma

<b>Investointisuunnitelma</b>			
<i>Inv.raja 10.000 euroa</i>	TA 2024	TS 2025	TS 2026
<b>LAPPAJÄRVEN TP</b>			
<i>Simulaattori (kappaletavaranoosturi), poistot &gt;kp.15104</i>	10 500		
<i>Automaattikalabra, varustelu+tila, poistot &gt;kp.14074</i>	15 000		
<i>Pyöräkuormaaja + varusteet, poistot&gt;kp.15104+58000</i>	75 000		
<i>Ilmastointisimulaattori + -huoltolaite (uusi kylmäaine), poistot kp.14071</i>	20 000		
<i>Hitsaus-ym. Simulaattori kone-ja tuot.tekn.</i>		55 000	
<i>Simulaatio/sähk.oppimisympäristöt</i>		55 000	
<i>Sähkökuorma-auto</i>			250 000
<i>V.2024 tietokoneet 44 kpl, kahteen atk-luokkaan, 30.000 eur &gt; leasing- vuokraus</i>			
<b><i>Irtaimistoinvestoinnit yht</i></b>	<b>120 500</b>	<b>110 000</b>	<b>250 000</b>
<b><i>Rakennusinvestoinnit yht*</i></b>	<b>100 000</b>	<b>105 000</b>	<b>45 000</b>
<b>KUREJOEN TP</b>			
<i>Maatila:</i>			
<i>Avant, poistot kp.21600</i>	35 000		
<i>Lautasmuokkain, poistot kp.21600</i>	20 000		
<i>Maansiirtokärry, poistot kp.21600</i>	15 000		
<i>Yhdistelmäpaalain, poistot kp.21600</i>		75 000	
<i>Traktori, poistot kp.21600</i>			80 000
<i>Gator puutarha/maatila, poistot kp.21600+21700</i>	20 000		
<i>Simulaatio/sähk.oppimisympäristöt</i>		50 000	
<i>Vannesaha/ puuosasto</i>	10 000		
<b><i>Irtaimistoinvestoinnit yht</i></b>	<b>100 000</b>	<b>125 000</b>	<b>80 000</b>
<b><i>Rakennusinvestoinnit yht*</i></b>	<b>85 000</b>	<b>110 000</b>	<b>140 000</b>
<b>ALAJÄRVEN TP</b>			
<i>2024-2026 Aloittaville opiskelijoille kannettavat 20.000 eur/v&gt; leasing- vuokraus</i>			
<b><i>Irtaimistoinvestoinnit yht</i></b>	<b>0</b>	<b>0</b>	<b>0</b>
<b><i>Rakennusinvestoinnit yht*</i></b>	<b>0</b>	<b>0</b>	<b>0</b>
<b>ROBO-METAL-hankkeen investoinnit</b>			
<i>Metallitulostin</i>			150 000
<i>CNC-simulaattori</i>	19 000		
<i>Laserhitsaus</i>	30 000		
<i>Hitsaussimulaattori</i>	43 150		

3D-skanneri	30 000		
IOT harjoituslusrat	10 000		
Lisenssit (ZBOS)	8 000		
Robotit (ZORABOTS NAO, CRUZR, JAMES)	30 000	30 000	
Yhteistyörobotti		40 000	
<b>Irtaimistoinvestoinnit yht</b>	<b>170 150</b>	<b>70 000</b>	<b>150 000</b>
Hankerahoitus	120 892	49 735	106 575
<b>Hankeinvestoinnit nettokustannus</b>	<b>49 258</b>	<b>20 265</b>	<b>43 425</b>
<b>INVESTOINTIMENOT YHTEENSÄ</b>	<b>575 650</b>	<b>520 000</b>	<b>665 000</b>
<i>Erittely/ menot:</i>			
irtaimisto yht (=sitovuustaso)	390 650	305 000	480 000
Rakennusinvestoinnit yht (sitovuustaso toimipisteittäin)	185 000	215 000	185 000
Muut investoinnit tai pitkävaik.menot			
<b>INVESTOINTIMENOT YHTEENSÄ</b>	<b>575 650</b>	<b>520 000</b>	<b>665 000</b>
<b>INVESTOINTITULOT YHTEENSÄ</b>	<b>120 892</b>	<b>49 735</b>	<b>106 575</b>
<b>INVESTOINNIT NETTO</b>	<b>454 758</b>	<b>470 265</b>	<b>558 425</b>

\*) Rakennusinvestoinnit sitovuustasolla

Rakennusinvestointien sekä rakennusten kunnossapitokohteiden(ktalous) erittely liitteenä

## 6.2 Rakennusten investointierittely

Investointisuunnitelman liite	TA 2024	TS 2025	TS 2026
<b>RAK. INVESTOINTIEN ERITTELY + Rakennusten kunn.pi-tokohteet/käyttötalous</b>			
<b>LAPPAJÄRVI</b>			
<b>Koulurakennus 58000/22103 Kunnossapito / <u>käyttötalous</u>:</b>			
huoltomaalauksia	10 000		
käyttövesilinjojen uusiminen	10 000		
asuntolan pyykkitupa kunnostus + ikkunat	15 000		
c-osa pukutilat, muutostyöt pyykki/taukotila	40 000		
jätelava lokeroitu kansilava	7 000		
väestönsuojan pesutilojen lattiapinnoitus		8 000	
suurkeittiölinjasto		14 000	
a- osa vesikatko	80 000		
paini / judosalin salaojat / kuivatus		30 000	
etupiha asfaltoinnin korjaus/uusinta		80 000	
<b>Rakennusten kunnossapito / käyttötalous yht.</b>	<b>162 000</b>	<b>132 000</b>	<b>0</b>
<b>Rakennusten investoinnit(poistot &gt; 58000/22103):</b>			
lukosto koulu sisäovet Iloq järjestelmä		30 000	
sähköjärjestelmien / valaistus uusinta	15 000	15 000	15 000
auto-os. takana olevan varaston muutostyö	40 000		
aurinkosähköjärjestelmä		15 000	15 000
<b>Asuntolan peruskorjaukset (poistot&gt;58500):</b>			
<b>1.Asuntola/ D ja E peruskorjaus</b>			

suihku/wc tilat/ keittiöt	15 000	15 000	15 000
<b>2.Asuntola A, B ja C viemärit</b>	30 000	30 000	
<b>Rakennusinvestoinnit yht.</b>	<b>100 000</b>	<b>105 000</b>	<b>45 000</b>
<b>LAPPAJÄRVI rakennukset (ktal+inv)yht.</b>	<b>262 000</b>	<b>237 000</b>	<b>45 000</b>
<b>KUREJOKI</b>			
<b>Kunnossapito / käyttötalous</b>			
<b>Asuntola KP58600 kunnossapito / käyttötalous :</b>			
tyttöjen asuntola suihkutilat/keittiö	20 000	25 000	
<b>Yht asuntolat kunnossapito/käyttötalous</b>	<b>20 000</b>	<b>25 000</b>	<b>0</b>
<b>Koulurakennukset KP57000/22102 kunnossapito / käyttötalous :</b>			
päärak. 3 kpl wc- kunnosus	20 000		
viherhallin laatoitustyötilan teko lämmintilaksi	25 000		
<i>maalaamon ovet/ikkunat</i>	12 000		
004 kone/metalliv. pukuh./pyykinpesu	25 000		
työpaja/hitsaamon nosto-ovi	5 000		
kalustovaja 1 huoltomaalaus		6 000	
navetan lisäosan vesikatteen uusiminen			35 000
käyttövesilinjojen uusiminen	20 000	20 000	
sidontaluokan kylmiö			12 000
<b>Yht koulurak Kunnossapito/käyttötalous</b>	<b>107 000</b>	<b>26 000</b>	<b>47 000</b>
maatilahallin vesikatto uudet pellit/ruoteet	40 000		
<b>Yht.maatila/käyttötalous</b>	<b>40 000</b>		
<b>Hevostalli KP22120/kunnossapito/käyttötalous:</b>			
vesikatto toinen osa	12 000		
<b>Yht. hevostalli/käyttötalous</b>	<b>12 000</b>	<b>0</b>	<b>0</b>
<b>Kunnossapito KUREJOKI/ käyttötalous yht.</b>	<b>179 000</b>	<b>51 000</b>	<b>47 000</b>
<b>Rakennusten investoinnit (poistot &gt;koulurakennus 57000/22102):</b>			
sähköjärjestelmien saneeraus	15 000	15 000	
aurinkosähkö	20 000		
lukosto lloq järjestelmä, koulurakenn.	20 000	25 000	
iv-koneet pääarakennus luokat, keittiö, toimisto			140 000
päärak. parkkipaikan asfaltointi		45 000	
<b>Puutarhan peruskorjaus(poistot&gt; 21700) :</b>			
kasvihuone 1, katto/seinät PC-kennolevy	5 000		
led- kasvuvalot 3-osasto	25 000		
varjostusverho tomaattihuone		25 000	
<b>Rakennusinvestoinnit yht.</b>	<b>85 000</b>	<b>110 000</b>	<b>140 000</b>
<b>KUREJOKI /RAKENNUKSET (ktal+INV) yht.</b>	<b>264 000</b>	<b>161 000</b>	<b>187 000</b>
<b>ALAJÄRVI</b>			
<b>Koulurakennus KP56000/22101 kunnossapito/ käyttötalous:</b>			
a-osa muutostyöt kokoustilaksi	8 000		
kirjaston ja auditorion fiksaus	15 000		
<i>liikuntasalin huoltolakkaus</i>	15 000		
a-osan vesikatto bitumikermikate		70 000	
sähköjärjestelmien / valaistus uusinta	10 000		
a-osan kunnostus, ulkoseinät			450 000
<b>Kunnossapito ALAJÄRVI / käyttötalous yht.</b>	<b>48 000</b>	<b>70 000</b>	<b>450 000</b>
<b>Rakennusten investoinnit:</b>			
-			
<b>Rakennusinvestoinnit yht.</b>	<b>0</b>	<b>0</b>	<b>0</b>
<b>ALAJÄRVI /RAKENNUKSET (ktal+inv) yht.</b>	<b>48 000</b>	<b>70 000</b>	<b>450 000</b>

<b>YHTEENSÄ JAMI:</b>			
<b>KUNNOSSAPITO/käyttötalous YHT</b>	<b>389 000</b>	<b>253 000</b>	<b>497 000</b>
<b>RAKENNUSINVESTOINNIT YHT</b>	<b>185 000</b>	<b>215 000</b>	<b>185 000</b>
<b>RAKENNUKSET KÄYTTÖTALOUS+INV YHT.</b>	<b>574 000</b>	<b>468 000</b>	<b>682 000</b>

*Kursiivilla merkittyjen toteutusta voidaan myöhentää , jos suoritepäätöksen mukainen rahoitus jää mukainen rahoitus jää merkittävästi alle budjetoidun*

## 7 Rahoitusosa

### RAHOITUSLASKELMA

	TP2022	TA 2023	TA 2024	TS 2025	TS 2026
<b>Toiminnan rahavirta</b>					
Vuosikate	182 580	-15 442	466 515	405 300	421 880
Satunnaiset erät					
Tulorahoituksen korjaukset					
<b>Investointien rahavirta</b>					
Investointimenot	-367 118	-429 000	-575 650	-520 000	-665 000
Investointien rahoitusosuudet			120 892	49 735	106 575
Pysyvien vastaavien luovutustulot					
<b>TOIMINNAN JA INVESTOINTIEN RAHAVIRTA</b>	<b>-184 537</b>	<b>-444 442</b>	<b>11 757</b>	<b>-64 965</b>	<b>-136 545</b>
<b>Rahoituksen rahavirta</b>					
Antolainauksen muutokset	0	0	0	0	0
Antolainasaamisten lisäykset	0				
Antolainasaamisten vähenn.	0				
Lainakannan muutokset	0	0	0	0	0
Pa lainojen lisäys	0				
Pa lainojen vähennys	0				
Lyhytaik.lainojen muutos	0				
Oman pääoman muutokset		0	0		
<b>VAIKUTUS MAKSUVALMIUTEEN</b>	<b>-184 537</b>	<b>-444 442</b>	<b>11 757</b>	<b>-64 965</b>	<b>-136 545</b>

### Tavoitteet ja tunnuslukujen tavoitearvot

Toiminnan ja investointien rahavirran kertymä 5 vuodelta, 1000 eur	18	472	878	-147	-819
Investointien tulorahoitus-%	50	-4	103	86	76

**Toiminnan ja investointien rahavirran kertymä** = kertymä viideltä vuodelta, TA-vuoden ja neljän edellisen vuoden kertymä. Kertymän avulla voidaan seurata investointien omarahoituksen toteutumista pidemmällä aikavälillä. Omarahoitusvaatimus täyttyy, jos kertymä on positiivinen.

**Investointien tulorahoitus-%** =  $100 \cdot \text{vuosikate} / \text{investointien omahankintameno}$

Investointien tulorahoitusprosentti mitta sitä, kuinka suuri osa investoinneista kyetään rahoittamaan tulorahoituksella.

Kun luku on < 100, Loppuosa investoinneista katetaan joko omalla tai vieraalla pääomalla.

Järvisseudun koulutuskuntayhtymä

24.11.2023

Talousarvio 01.01.2024-31.12.2024

VIRA

EUR

	Tilinp. 2022	Ed.Bud. 2023	Budj. 2024
<b>00001100 YHTEISET ERÄT / AMMATILLINEN KOULUTUS</b>			
3000 TOIMINTATUOTOT	6.581.587	6.504.395	7.440.200
4000 TOIMINTAKULUT	-2.420.977	-2.455.140	-2.632.900
4999 TOIMINTAKATE/JÄÄMÄ	4.160.610	4.049.255	4.807.300
6000 Rahoitustuotot ja -kulut	911		
6999 VUOSIKATE	4.161.521	4.049.255	4.807.300
7000 Poistot ja arvonalentumiset	-195.999	-184.900	-172.510
8800 TILIKAUDEN YLI-/ALIJÄÄMÄ	3.965.522	3.864.355	4.634.790
<b>00001201 Kauppa -Tieto/PALV</b>			
3000 TOIMINTATUOTOT	8.502		
4000 TOIMINTAKULUT	-692.811	-707.960	-642.580
4999 TOIMINTAKATE/JÄÄMÄ	-684.309	-707.960	-642.580
6999 VUOSIKATE	-684.309	-707.960	-642.580
7000 Poistot ja arvonalentumiset	-2.769	-3.000	
8800 TILIKAUDEN YLI-/ALIJÄÄMÄ	-687.078	-710.960	-642.580
<b>00001202 Luova</b>			
3000 TOIMINTATUOTOT	13.821	1.600	2.000
4000 TOIMINTAKULUT	-996.967	-873.340	-902.000
4999 TOIMINTAKATE/JÄÄMÄ	-983.145	-871.740	-900.000
6999 VUOSIKATE	-983.145	-871.740	-900.000
7000 Poistot ja arvonalentumiset	-42.126	-49.700	-38.740
8800 TILIKAUDEN YLI-/ALIJÄÄMÄ	-1.025.271	-921.440	-938.740
<b>00001203 Tekniikka - Palvelu</b>			
3000 TOIMINTATUOTOT	22.579		
4000 TOIMINTAKULUT	-2.020.601	-1.985.747	-2.272.425
4999 TOIMINTAKATE/JÄÄMÄ	-1.998.022	-1.985.747	-2.272.425
6999 VUOSIKATE	-1.998.022	-1.985.747	-2.272.425
7000 Poistot ja arvonalentumiset	-76.015	-94.950	-99.100
8800 TILIKAUDEN YLI-/ALIJÄÄMÄ	-2.074.037	-2.080.697	-2.371.525
<b>00001200 Tutkintotavoitteinen koulutus yhteensä</b>			
3000 TOIMINTATUOTOT	44.902	1.600	2.000
4000 TOIMINTAKULUT	-3.710.378	-3.567.047	-3.817.005
4999 TOIMINTAKATE/JÄÄMÄ	-3.665.476	-3.565.447	-3.815.005
6999 VUOSIKATE	-3.665.476	-3.565.447	-3.815.005
7000 Poistot ja arvonalentumiset	-120.909	-147.650	-137.840
8800 TILIKAUDEN YLI-/ALIJÄÄMÄ	-3.786.386	-3.713.097	-3.952.845
<b>052500 OKMuu ammatillinen, syv.tai täyd. koulut</b>			
3000 TOIMINTATUOTOT	8.813	6.500	6.500
4000 TOIMINTAKULUT	-34.096	-30.500	-47.880
4999 TOIMINTAKATE/JÄÄMÄ	-25.283	-24.000	-41.380
6999 VUOSIKATE	-25.283	-24.000	-41.380
8800 TILIKAUDEN YLI-/ALIJÄÄMÄ	-25.283	-24.000	-41.380
<b>052600 OPVA, opiskeluvalmiuksia tukevat opinnot</b>			
4000 TOIMINTAKULUT	-991	-59.250	
4999 TOIMINTAKATE/JÄÄMÄ	-991	-59.250	0
6999 VUOSIKATE	-991	-59.250	0
8800 TILIKAUDEN YLI-/ALIJÄÄMÄ	-991	-59.250	0
<b>052601 TUVA, tutkintokoulutukseen valm.koulutus</b>			
4000 TOIMINTAKULUT		-48.100	-28.500
4999 TOIMINTAKATE/JÄÄMÄ	0	-48.100	-28.500
6999 VUOSIKATE	0	-48.100	-28.500
8800 TILIKAUDEN YLI-/ALIJÄÄMÄ	0	-48.100	-28.500
<b>00001400 MUU AMMATILLINEN KOULUTUS (vos) YHTEENSÄ</b>			
3000 TOIMINTATUOTOT	8.813	6.500	6.500
4000 TOIMINTAKULUT	-35.087	-137.850	-76.380
4999 TOIMINTAKATE/JÄÄMÄ	-26.274	-131.350	-69.880
6999 VUOSIKATE	-26.274	-131.350	-69.880
8800 TILIKAUDEN YLI-/ALIJÄÄMÄ	-26.274	-131.350	-69.880



<b>00001000 AMMATILLINEN KOULUTUS, VOS-TOIMINTA YHTEENSÄ</b>			
3000 TOIMINTATUOTOT	6.635.303	6.512.495	7.448.700
4000 TOIMINTAKULUT	-6.166.443	-6.160.037	-6.526.285
4999 TOIMINTAKATE/JÄÄMÄ	468.860	352.458	922.415
6000 Rahoitustuotot ja -kulut	911		
6999 VUOSIKATE	469.771	352.458	922.415
7000 Poistot ja arvonalentumiset	-316.909	-332.550	-310.350
8800 TILIKAUDEN YLI-/ALIJÄÄMÄ	152.862	19.908	612.065
<b>00002000 MUU TOIMINTA</b>			
3000 TOIMINTATUOTOT	581.230	602.700	526.300
4000 TOIMINTAKULUT	-868.003	-970.600	-982.200
4999 TOIMINTAKATE/JÄÄMÄ	-286.772	-367.900	-455.900
6000 Rahoitustuotot ja -kulut	0		
6999 VUOSIKATE	-286.772	-367.900	-455.900
7000 Poistot ja arvonalentumiset	-77.132	-93.450	-84.650
8800 TILIKAUDEN YLI-/ALIJÄÄMÄ	-363.904	-461.350	-540.550
<b>00002500 TULOSLASKELMAN YHTEISET ERÄT</b>			
4999 TOIMINTAKATE/JÄÄMÄ	0	0	0
6000 Rahoitustuotot ja -kulut	-418		
6999 VUOSIKATE	-418	0	0
8800 TILIKAUDEN YLI-/ALIJÄÄMÄ	-418	0	0
<b>00000010 JÄRVISEUDUN KOULUTUSKUNTAYHTYMÄ</b>			
3000 TOIMINTATUOTOT	7.216.533	7.115.195	7.975.000
4000 TOIMINTAKULUT	-7.034.445	-7.130.637	-7.508.485
4999 TOIMINTAKATE/JÄÄMÄ	182.087	-15.442	466.515
6000 Rahoitustuotot ja -kulut	493		
6999 VUOSIKATE	182.580	-15.442	466.515
7000 Poistot ja arvonalentumiset	-394.041	-426.000	-395.000
8800 TILIKAUDEN YLI-/ALIJÄÄMÄ	-211.460	-441.442	71.515