

JÄRVISEUDUN KOULUTUSKUNTAYHTYMÄ
Talousarvio vuodelle 2023
ja
Talous- ja toimintasuunnitelma vuosille 2023-2025

JÄRVISEUDUN AMMATTI-INSTITUUTTI

Yhtymähallitus 15.12.2022 § 126

Yhtymävaltuusto 15.12.2022 § 29



JÄRVISEUDUN AMMATTI-INSTITUUTTI

Sisällys

1	Taloussuunnittelua koskevat säännökset, tavoitteet ja periaatteet.....	3
2	Kuntayhtymän johtajan/rehtorin katsaus.....	3
3	Kuntayhtymän talousarvioon ja – suunnitelmaan vaikuttavia tekijöitä.....	5
3.1	Kuntayhtymän strategia.....	5
3.2	Kuntayhtymän organisaatio ja henkilöstö.....	6
3.2.1	Henkilöstösuunnitelma talousarviovuonna 2023 ja toimintasuunnitelmavuosina 2024-2025.....	7
3.3	Toimintaympäristö ja taloudellinen kehitys.....	8
3.4	Tytäryhteisön toiminta ja talous.....	8
3.5	Talousarvion rakenne, sitovuus ja seuranta.....	9
4	Käyttötalousosa.....	10
4.1	Tulosaluekohtaiset taloudelliset tavoitteet.....	10
4.2	Tulosaluekohtaiset toiminnalliset tavoitteet.....	11
4.2.1	Kauppa ja tieto.....	12
4.2.2	Luonnonvara-ala.....	12
4.2.3	Tekniikka ja palvelu.....	13
4.2.4	Muu ammatillinen koulutus.....	13
4.2.5	Ammatillisen koulutuksen yhteiset erät.....	14
4.2.6	Muu toiminta.....	15
5	Tuloslaskelmaosa.....	18
6	Investointiosa.....	19
6.1	Investointisuunnitelma.....	19
6.2	Rakennusten investointierittely.....	20
7	Rahoitusosa.....	21

1 Taloussuunnittelua koskevat säännökset, tavoitteet ja periaatteet

Kunnan ja kuntayhtymän talousarviosta ja -suunnitelmasta säädetään kuntalain 110 §:ssä: Valtuuston on vuoden loppuun mennessä hyväksyttävä kuntayhtymälle seuraavaksi kalenterivuodeksi talousarvio ottaen huomioon kuntakonsernin talouden vastuut ja velvoitteet. Talousarvion hyväksymisen yhteydessä valtuuston on hyväksyttävä myös taloussuunnitelma kolmeksi tai useammaksi vuodeksi (suunnitelmakausi). Talousarviovuosi on taloussuunnitelman ensimmäinen vuosi.

Talousarvio ja -suunnitelma on laadittava siten, että ne toteuttavat kuntayhtymän strategiaa ja edellytykset kuntayhtymän tehtävien hoitamiseen turvataan. Talousarviossa ja -suunnitelmassa hyväksytään kuntayhtymän ja kuntakonsernin toiminnan ja talouden tavoitteet.

Taloussuunnitelman on oltava tasapainossa tai ylijäämäinen. Taloussuunnitelman tasapainossa voidaan ottaa huomioon talousarvion laadintavuoden taseeseen kertyväksi arvioitu ylijäämä. Kuntayhtymän taseeseen kertynyt alijäämä tulee kattaa enintään neljän vuoden kuluessa tilinpäätöksen vahvistamista seuraavan vuoden alusta lukien. Tässä määräajassa tulee kattaa myös talousarvion laadintavuonna tai sen jälkeen kertynyt alijäämä. Kuntayhtymän tulee taloussuunnitelmassa päättää yksilöidyistä toimenpiteistä, joilla alijäämä mainittuna ajanjaksona katetaan.

Talousarvioon otetaan tehtävien ja toiminnan tavoitteiden edellyttämät määrärahat ja tuloarviot sekä siinä osoitetaan, miten rahoitustarve katetaan. Määräraha ja tuloarvio voidaan ottaa brutto- tai nettomääräisenä. Talousarviossa ja -suunnitelmassa on käyttötalous- ja tuloslaskelmaosa sekä investointi- ja rahoitusosa.

Kuntayhtymän toiminnassa ja taloudenhoidossa on noudatettava talousarviota.

Kuntalaki 110 a § (väliaikaisesti voimassa 1.12.2020–31.12.2025): Alijäämän kattamista koskevan määräajan jatkaminen covid-19-epidemiasta johtuvien taloudellisten vaikeuksien vuoksi. Tällöin valtiovarainministeriö voi kunnan hakemuksesta päättää, että alijäämä on katettava kuuden vuoden kuluessa tilinpäätöksen vahvistamista seuraavan vuoden alusta lukien.

2 Kuntayhtymän johtajan/rehtorin katsaus

Järvisseudun koulutuskuntayhtymän rahoitus ammatilliseen koulutukseen määräytyy tavoitteellisten opiskelijavuosien perusteella, joka on 555 opiskelijatyövuotta. Vuonna 2022 tuo määrä ylittyy n. 25 opiskelijatyövuodella, joten vuodelle 2023 on haettu Opetus- ja kulttuuriministeriöltä 580 opiskelijatyövuotta ennakoiden, että koulutusten kysyntä pysyy nykyisellä tasolla.

JAMIn taloustilanteen tasapainossa pitäminen on haastava tehtävä yleisestä kustannusten noususta, oppivelvollisille tarjottavista lakisääteisistä palveluista ja lisääntyneistä henkilöstökustannuksista johtuen. Kalusto- ja irtaimistohankintoja tehdään resurssiviisaasti kiertotaloutta hyödyntämällä ja energiatehokkuutta pyritään lisäämään monin keinoin mm. investointien avulla. Henkilöstöresurssi ja tarkastellaan kokonaisuutena uudelleen siten, että opetus- ja ohjaus sekä tukipalvelut pystytään toteuttamaan mahdollisimman kustannustehokkaasti, mutta laadukkaasti.

JAMI on vastannut maailmanpoliittisen tilanteen johdosta Järvisseudulle muuttaneiden henkilöiden koulutuksellisiin tarpeisiin. Alajärvellä aloitettiin syksyllä 2022 oppimisvalmiuksia tukevat eli OPVA-

opinnot ukrainalaisille opiskelijoille. Opintojen pääpaino on suomen kielessä, oppimisvalmiuksien tukemisessa, uraohjauksessa sekä suomalaisen yhteiskuntaan integroitumisessa. Tämän lisäksi yksittäisiä vapautuneita opiskelupaikkoja on tarjottu jatkuvan haun kautta tuleville opiskelijoille, joilla on ollut valmiudet aloittaa suomenkielinen ammatillinen koulutus. Tähän haasteeseen pyritään vastaamaan myös tulevana vuonna.

Uutena koulutuksen kehittämiseen liittyvänä avauksena JAMI on hakenut TUVA-koulutuksen eli tutkintoon valmentavan koulutuksen järjestämislupaa elokuusta 2023 alkaen. Lupahakemus on valmisteltu tiiviissä yhteistyössä JAMIn osakaskuntien kanssa. TUVA-koulutuksessa yhdistyvät aiemmat perusopetuksen lisäopetus, ammatilliseen koulutukseen valmentava koulutus (VALMA) ja lukioon valmistava koulutus (LUVA). TUVAn tarkoituksena on tukea Järvisseudun ammatti-instituutin toiminta-alueella olevien nuorten ja aikuisten hakeutumista joko ammatilliseen tai lukiokoulutukseen.

JAMIssa panostetaan yhdenvertaisten ja tasa-arvoisten opiskelumahdollisuuksien tarjoamiseen kaikille opiskelijoille. Tämä edellyttää ohjauksen ja erityisen tuen edelleen kehittämistä sekä vahvistamista, jotta jokaiselle opiskelijalle pystytään rakentamaan asiakaslähtöisesti yksilölliset opintopolut heidän ja työelämän tarpeista lähtien. JAMIn toiminta-alueella työnantajat ovat lähteneet tarjoamaan hyvin koulutus- ja oppisopimuspaikkoja opiskelijoille, joka tukee myös opiskelijoiden työllistymistä valmistumisen jälkeen, mutta vastaa myös työpaikkojen työntekijätarpeeseen.

JAMIssa pyritään vastaamaan myös työelämässä toimivien jatkuvan oppimisen haasteeseen kehittämällä aikuiskoulutuksen tarjontaan uusia tuotteita. Luonnonvara-ala on JAMIn vahvaa osaamisaluetta, joka on yksi kehittämisen suunta verkko-opetustarjonnan lisäämisessä.

Ammatillisen koulutuksessa sekä työelämässä tapahtuvat jatkuvat muutokset asettavat myös opettajien osaamiselle haasteen, johon pyritään vastaamaan tiiviillä työelämäyhteistyöllä, mutta myös koulutuksilla. Pedagogiikan ja oppimisympäristöjen kehittäminen verkostoyhteistyössä ja benchmarking muiden ammatillisen koulutuksen toimijoiden kanssa on tärkeä osa uuden osaamisen hankkimista.

Kokonaisuutena JAMI pystyy vastaamaan omalta osaltaan ammatillisen koulutuksen ja työelämän haasteisiin dynaamisena ja ketteränä organisaationa, jolla on katse tulevaisuuden ammattilaisten kouluttamisessa ja jatkuvan oppimisen mahdollistamisessa.

3 Kuntayhtymän talousarvioon ja – suunnitelmaan vaikuttavia tekijöitä

3.1 Kuntayhtymän strategia

Järviseudun ammatti-instituutin strategia 2021-2025



MISSIO

Järviseudun ammatti-instituutti kouluttaa ammattilaisia työelämän tulevaisuuden tarpeisiin

VISIO

Jami - Alueen rohkea kehittäjä ja uudistaja

ARVOT

Yhdessä tekeminen, ennakkoluulottomuus

Yhdessä tekeminen

Teemme asioita yhdessä ja tiimeinä opiskelijoiden, henkilökunnan sekä alueen yritysten kanssa. Kohtelemme toisiamme yhdenvertaisesti ja luomme positiivista ilmapiiriä.

Henkilökunnasta ja opiskelijoista huolehtiminen on meille tärkeää. Kehitämme aluetta kestäväen tulevaisuuden näkökulmasta ja torjumme väestökatoa kouluttamalla osaavaa työvoimaa yritysten tarpeisiin.

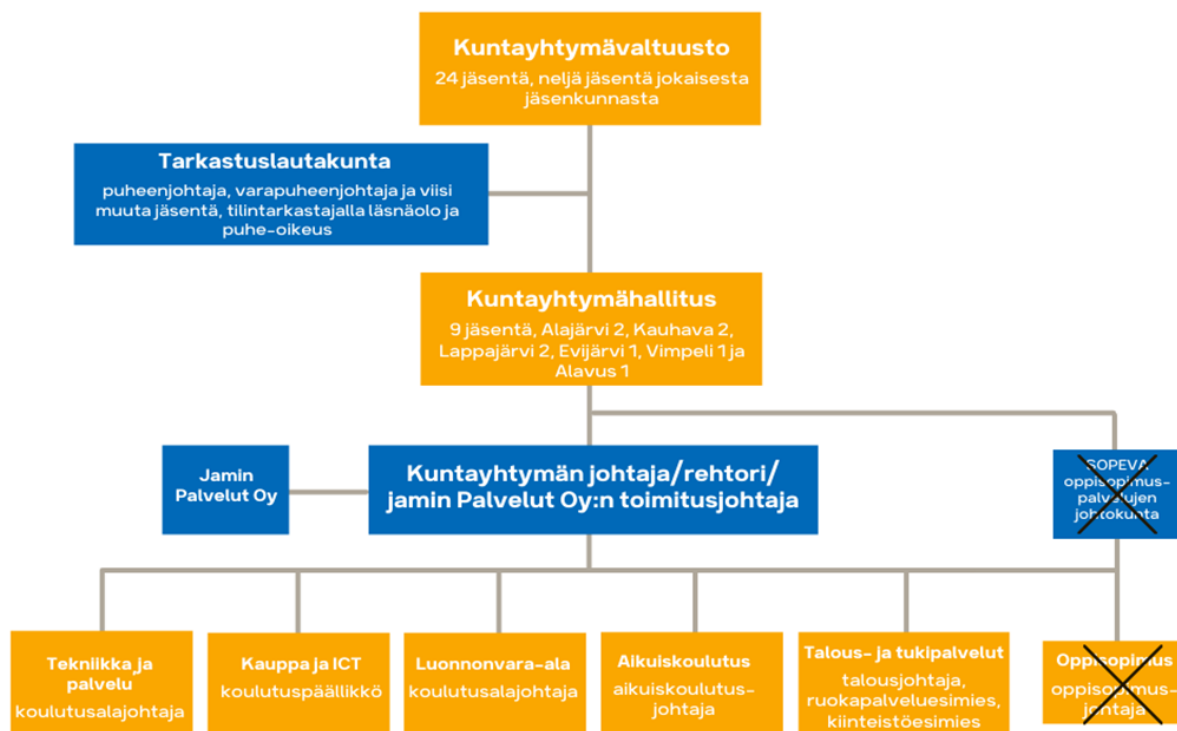
Ennakkoluulottomuus

Kokeilemme rohkeasti uusia asioita ja kehitämme toimintaamme koko ajan.

Hyödynnämme uutta teknologiaa niin oppimisessa kuin oman organisaation toiminnassakin. Kehitämme uusia monipuolisia oppimisympäristöjä ja oppimisen tapoja yhdessä paikallisten yritysten kanssa.

3.2 Kuntayhtymän organisaatio ja henkilöstö

JÄRVISEUDUN KOULUTUSKUNTAYHTYMÄN ORGANISAATIOKAAVIO



3.2.1 Henkilöstösuunnitelma talousarviovuonna 2023 ja toimintasuunnitelmavuosina 2024-2025

Henkilömäärä on kasvanut voimakkaasti v.2021-2022 erityisesti opetustoiminnassa. Kasvu hidastuu vuonna 2023 ja kääntyy laskuun vuonna 2024.

	TP 2021	TA 2022	To- tArvio 2022	TA 2023	muutos TA23/TP21	TS 2024	TS 2025
YHTEENVETO							
henkilötyövuosia (HTV20palkall jaksot)							
VOS TOIMINTA :	68,5	68,4	75,1	74,9	6,4	74,3	74,3
muutos ed.v.tot			6,6	-0,2		-0,6	0,0
Opetustoiminta yht:	46,7	48,1	50,2	52,0	5,3	51,4	51,4
Oppilaitosmuot.opetus/ Alajär- ven tp(kauppa-tieto PT)	8,9	8,5	9,0	10,9	2,0	10,9	10,9
Oppilaitosmuot.opetus/ Kure- joen tp.(Luova PT+AT&EAT)	13,6	14,6	14,6	14,6	1,0	14,1	14,1
Oppilaitosmuot.opetus/ Lappa- järven tp (tekn-palv PT)	23,9	24,7	26,3	26,2	2,3	26,2	26,2
Muu.ammatillinen koulutus, vos	0,3	0,3	0,3	0,3	0,0	0,3	0,3
Yhteiset toiminnot yht:	21,8	20,3	24,9	22,9	2,6	22,9	22,9
Koulutuksen kehittämishank- keet	1,2	0,2	1,8	1,1	-0,2	1,0	1,0
Keittiöt	3,9	4,1	4,1	4,6	0,7	4,6	4,6
Kiinteistöt ja asuntolat	12,1	10,7	14,7	13,2	1,1	13,2	13,2
Ylläpitäjähallinto ja markk. yht.	4,6	5,3	4,3	4,1	-0,5	4,1	4,1
MUU TOIMINTA, ei VOS:	6,8	5,2	6,0	8,0	2,8	7,0	7,0
muutos ed.v.tot		-1,6	-0,8	2,0			
Maatila ja puutarha	6,0	5,2	5,4	6,1	0,2	6,1	6,1
Muut hankkeet (ei vos)	0,9	0,0	0,6	1,9	1,0	0,9	0,9
KY YHTEENSÄ	75,3	73,6	81,2	82,9	7,6	81,3	81,3
muutos ed.v.tot	6,4	-1,7	5,8	9,3		-1,6	0,0
YHTIÖLLE JAETTUJEN HLÖIDEN OSUUS	1,5	1,5	1,5	1,5	0,0	1,5	1,5
KONSERNI YHT.*	76,8	75,1	82,7	84,4	7,6	82,8	82,8

* ei sis yhtiön suoraan palkkaamaa hlöstöä
tark.

76,8 75,1 82,7 84,4 82,8 82,8

3.3 Toimintaympäristö ja taloudellinen kehitys

Maailmantalouden näkymät ovat synkentyneet nopean inflaation, energiakriisin sekä Venäjän hyökkäyssodan jatkumisen takia. Jännitteet suurvaltojen välillä ovat kasvaneet, ja kehittyviä maita uhkaa edelleen ruokapula. Valtiovarainministeriö arvioi inflaation laskevan Suomessa ensi vuonna vuotuisesta 6,5 prosentista 3,2 prosenttiin ja vuoteen 2024 mennessä 1,8-2,0 prosenttiin. Hyvänä tasona yleisen talouden kehityksen kannalta pidetään keskimäärin 2 %:n inflaatiota.

Huolimatta kasvavasta taantumauhkasta, työllisyysasteen kehitykseksi arvellaan yhä nousevan vuoteen 2026 mennessä, osin kasvun, osin työllisyystoimiin panostamalla, mutta myös työikäisen väestön vähentyessä. Yhteiskunnan eriytymisestä puolestaan kertoo se, että koronan pahimman vaiheen jälkeiseenkin pitkäaikaistyöttömyys on yhä korkealla ja toisaalta on osaajista pulaa.

Valtion toimenpiteiden yhteisvaikutus kuntatalouteen vuoden 2022 varsinaiseen talousarvioon verrattuna on lähellä neutraalia, todetaan VM:n kuntatalousohjelmakatsauksessa. Opetus- ja kulttuuriministeriön hallinnonalalla kuntien valtionavustuksia kasvattavat Ukrainasta tulevien varhaiskasvatukseen, valmistavaan opetukseen ja kielikoulutukseen annettavat avustukset.

Kuntien kustannuskehityksen kannalta painoarvoltaan merkittävien hintoihin vaikuttava tekijä on kuitenkin kunta-alan ansiokehitys, sillä henkilöstökustannukset muodostavat kuntatalouden suurimman kuluerän. Kunta-alan vaikea työkiista saatiin osittain päätökseen kesäkuun alussa, kun kaikki muut kunta-alan työntekijäryhmät hoitajaliittoja lukuun ottamatta hyväksyivät kunta-alan sopimukset. Sopimusratkaisu on kolmivuotinen ajalla 1.5.2022–30.4.2025. Sopimuskaudella työvoimakustannukset nousevat korkoa korolle laskien keskimäärin 8,8 %. Lisäksi kunta-alan palkkarakenteita ja palkkausjärjestelmiä uudistetaan erillisellä kehittämisohjelmalla vuosina 2023–2027 keskimäärin yhden prosentin sopimuskorotuksella vuosittain. Vuonna 2022 Suomen kuntatalouden menot kasvavat tuloja nopeammin.

Myös JAMIn taloudessa menojen kasvu on ollut tulojen kasvua huomattavasti nopeampaa vuosina 2021-2022. Talouden tasapainotustavoitteet saavutettiin v.2020-2021, mutta kahden ylijäämäisen vuoden jälkeen talous kääntyy jälleen alijäämäiseksi vuodesta 2022 alkaen. Henkilöstömäärän kasvu vuosina 2021-2022 on kasvattanut henkilöstömenoja vuoden 2021 tasosta 9 prosentilla ja edelleen vuonna 2023 henkilöstömenot kasvu on 17% vuoden 2021 tilinpäätöksen tasosta. Vuoden 2023 tekee haastavaksi myös yleinen hintojen nousu ja erityisesti energian hinnan voimakas kasvu.

3.4 Tytäryhteisön toiminta ja talous

Jamin palvelut Oy järjestää maksullisena palvelutoimintana jatkuvaa oppimista tukevaa sekä ammatillista osaamista syventävää tai täydentävää koulutusta, joka ei johda tutkinnon tai tutkinnon osan suorittamiseen. Koulutukset ovat mm. erilaisia korttikoulutuksia, työvalmennusta, koulutusaloille perehdyttäviä opintoja tai ammatillista täydennyskoulutusta.

Jamin palvelut Oy talousnäkymät ovat hyvät, koska osa tehdyistä sopimuksista jatkuu vuoden 2023 loppuun ja sopimusoptioita ollaan ottamassa käyttöön aiempien sopimusten pohjalta. Lisäksi suunnitellaan uusia koulutuksia yhteistyössä asiakkaiden kanssa ja jatketaan esim. korttikoulutusten tarjoamista. Tavoitteena on saada aikaan uusia tuotteita ja maltillista määrällistä kasvua koronavuosien jälkeen.

3.5 Talousarvion rakenne, sitovuus ja seuranta

Talousarvio muodostuu käyttötalous- ja tuloslaskelmaosasta sekä investointi- ja rahoitusosasta. Taloussuunnitelma on sitova talousarviovuoden 2023 osalta. Vuosien 2024-2025 osalta suunnitelma on ohjeellinen. Talousarvio on valtuustoon nähden sitova ulkoisten erien osalta bruttomääräisenä valtionosuudella rahoitettavassa toiminnassa ja nettomääräisenä muussa toiminnassa.

Käyttötalousosan määrärahojen ja tuloarvioiden sitovuustasot on merkitty käyttötalousosan taulukkoon.

Investointien sitovuustasona on yhtymävaltuustoon nähden

- rakennushankkeiden yhteismäärä toimipisteittäin,
- irtaimistohankintojen yhteismäärä
- muiden hankintojen yhteismäärä.

Investointiraja on 10.000 euroa. Mikäli investointi jää toteutuessaan alle 10.000 euron, se on kirjattava käyttötalousosaan, vaikka se olisi budjetoitu investointeihin.

Rahoitusosassa sitovuustasona on yhtymävaltuustoon nähden antolainojen muutokset, lainakannan muutokset ja oman pääoman muutokset.

Talouden ja toiminnan tavoitteiden toteutuminen raportoidaan kuntayhtymähallitukselle kaksi kertaa vuodessa. Yhtymävaltuustolle ne raportoidaan kerran vuodessa tilinpäätöksen yhteydessä.

Talousarvioon tehtävistä muutoksista päättää yhtymävaltuusto. Talousarviomuutosten esittämisvelvoite koskee sekä tavoitteita, että niiden edellyttämiä määrärahoja tai tuloarvioita. Määrärahan korottamisen tai alentamisen yhteydessä on arvioitava, ovatko asetetut tavoitteet oikeassa suhteessa muutettuihin määrärahoihin ja tuloarvioihin.

Myös nettomäärärahan korottamista tai nettotuloarvion alittamista koskeva muutospäätös on tehtävä yhtymävaltuustossa riippumatta siitä, aiheutuuko poikkeama arvioitua suuremmista bruttomenoista vai arvioitua pienemmistä bruttotuloista.

Talousarviomuutokset on tehtävä tilikauden aikana. Talousarviopoikkeamista, joita ei ole hyväksytty talousarviomuutoksina yhtymävaltuustossa, on annettava selvitys toimintakertomuksessa.

Koska budjetin ylitykset eivät ole suotavia, on tulosalueiden kustannusten ja tuloarvioiden seuranta erittäin tärkeää. Tulosalueista vastaavien on etukäteen tehtävä esitys hallitukselle tiedossa olevista omaa tulosaluetta koskevasta menojen ylityksestä tai tulojen alituksesta. Määrärahan muutosesityksessä on selvitettävä myös muutoksen mahdollinen vaikutus toiminnallisiin tavoitteisiin ja vastaavasti päinvastoin.

4 Käyttötalousosa

4.1 Tulosaluekohtaiset taloudelliset tavoitteet

Tulosalueet

Käyttötalouden määrärahat ja tuloarviot

Sitovuustaso		TP 2021	TA 2022	TA 2023	Muutos -% 2023/2022
* sitovat erät					
AMMATILLINEN KOULUTUS, VOS-RAHOITTEINEN TOIMINTA					
HALLITUS	KAUPPA-TIETO				
*	toimintatuotot	2 144			
*	toimintakulut	603 066	629 820	707 960	12,4 %
	Toimintakate	-600 922	-629 820	-707 960	12,4 %
	poistot	4 746	4 800	3 000	
	Kokonaiskustannus	-605 668	-634 620	-710 960	12,0 %
HALLITUS	LUOVA				
*	toimintatuotot	45 649	2 000	1 600	-20,0 %
*	toimintakulut	910 701	995 933	873 340	-12,3 %
	Toimintakate	-865 052	-993 933	-871 740	-12,3 %
	poistot	33 737	38 000	49 700	
	Kokonaiskustannus	-898 789	-1 031 933	-921 440	-10,7 %
HALLITUS	TEKNIikka-PALVELU				
*	toimintatuotot	76 315			
*	toimintakulut	1 826 979	1 739 910	1 985 747	14,1 %
	Toimintakate	-1 750 664	-1 739 910	-1 985 747	14,1 %
	poistot	67 278	70 100	94 950	
	Kokonaiskustannus	-1 817 942	-1 810 010	-2 080 697	15,0 %
HALLITUS	MUU AMMATILLINEN KOULUTUS				
*	toimintatuotot	5 892	3 500	6 500	85,7 %
*	toimintakulut	31 871	24 100	137 850	472,0 %
	Toimintakate	-25 979	-20 600	-131 350	537,6 %
	poistot				
	Kokonaiskustannus	-25 979	-20 600	-131 350	
HALLITUS	YHTEISET ERÄT				
*	toimintatuotot	6 675 111	6 249 700	6 504 395	4,1 %
*	toimintakulut	2 167 175	2 182 480	2 455 140	12,5 %
	Toimintakate	4 507 936	4 067 220	4 049 255	-0,4 %
	poistot	187 192	195 400	184 900	
	Kokonaiskustannus	4 320 744	3 871 820	3 864 355	-0,2 %
VALTUUSTO	AMMATILLINEN KOULUTUS YHTEENSÄ(=VOS-TOIMINTA)				
*	toimintatuotot	6 805 111	6 255 200	6 512 495	4,1 %
*	toimintakulut	5 539 792	5 572 243	6 160 037	10,5 %

Toimintakate	1 265 319	682 957	352 458	-48,4 %
poistot	292 953	308 300	332 550	
Kokonaiskustannus	972 366	374 657	19 908	-94,7 %

MUU TOIMINTA**VALTUUSTO/HALL:****MUU TOIMINTA**

toimintatuotot	611 143	502 800	602 700	19,9 %
toimintakulut	908 835	639 650	970 600	51,7 %
Toimintakate	-297 692	-136 850	-367 900	168,8 %
poistot	74 355	85 000	93 450	
Kokonaiskustannus	-372 047	-221 850	-461 350	108,0 %

JÄRVISEUDUN KOULUTUSKUNTAYHTYMÄ YHTEENSÄ				
toimintatuotot	7 416 254	6 758 000	7 115 195	5,3 %
toimintakulut	6 448 627	6 211 893	7 130 637	14,8 %
Toimintakate	967 627	546 107	-15 442	-102,8 %
poistot	367 308	393 300	426 000	
Kokonaiskustannus	600 319	152 807	-441 442	

4.2 Tulosaluekohtaiset toiminnalliset tavoitteet**Opiskelijavuodet**

	TP2020	TA21	TOT21	TAV22	TOTarv22	Tavoitteet		
						TA23	TS24	TS25
<i>Kauppa ja tieto</i>	102	130	114	130	125	130	130	130
<i>Luonnonvara-ala</i>	117,32	160	130	140	150	170	170	170
<i>Tekniikka ja palvelu</i>	185	190	185	198	240	270	270	270
<i>Työvoimakoulutus OKM</i>	6,65	12	15	10	10	10	10	10
<i>Muu ammatillinen koulutus (ei tutkintoon johtava)</i>	1,25	5	2	2,5	2,5	2,5	2,5	2,5
<i>Puutarha-alan ammattitutk.vos</i>			2	8	8	4	8	8
yht.	412,22	497,00	446,00	480,50	527,50	586,50	590,5	590,5

Tutkinnot

	TP2020	TA21	TOT21	TAV22	TOTarv22	Tavoitteet		
						TA23	TS24	TS25
<i>Kauppa ja tieto</i>	41	50	33	50	40	45	45	45
<i>Luonnonvara-ala</i>	46	60	42	50	54	60	60	60
<i>Tekniikka ja palvelu</i>	50	65	50	72	72	82	82	82
<i>Työvoimakoulutus OKM</i>	5	5	2	1	1	4	1	1
<i>Puutarha-alan ammattitutk.vos</i>			7	0	0	8	0	8
yht.	142	180	134	173	167	199	188	196

Osaamispisteet

	TP2020	TA21	TOT21	TAV22	TOTarv22	Tavoitteet		
						TA23	TS24	TS25
<i>Kauppa ja tieto</i>	6532	9000	6205	9000	8000	8500	8500	8500
<i>Luonnonvara-ala</i>	8302	11000	7800	9000	9000	9200	9400	9400
<i>Tekniikka ja palvelu</i>	12000	12550	12550	13000	13000	13300	13300	13300
<i>Työvoimakoulutus OKM</i>			945	250	250	500	250	500

Puutarha-alan ammattitutk.vos			420	585	600	600	600	600
yht.	26834	32550	27920	31835	30850	32100	32050	32300

Osatutkinnot

	TP2020	TA21	TP21 ar- vio	TAV22	TOTarv22	Tavoitteet		
						TA23	TS24	TS25
Kauppa ja tieto								
Luonnonvara-ala								
Tekniikka ja palvelu								
Työvoimakoulutus OKM			10	7	5	5	5	5
yht.			10	7	5	5	5	5

4.2.1 Kauppa ja tieto

Keskeiset tavoitteet toimintakaudella 2023

- Opiskelijoiden ja henkilökunnan hyvinvoinnin lisääminen osallisuuden, ympäristön ja terveyden kautta
- Fyysisen aktiivisuuden lisääminen molemmissa toimipisteissä aina taukoliikunnasta lähtien
- Opetuksen kehittäminen yhteistyössä alueen yritysten kanssa erityisesti paikallisesti tarjottavien tutkinnon osien avulla
- Esport-koulutuksessa jatketaan yrittäjyyden lisäämistä ja vakiinnuttamista

4.2.2 Luonnonvara-ala

Keskeiset tavoitteet toimintakaudella 2023:

- opiskelijamäärän säilyttäminen/lisääminen opetuskustannukset ja kannattavuus huomioiden
- koulutuksen jatkaminen taloudellisesti kestävästi
- opiskelijoiden hyvinvoinnin ja opintoihin sitoutumisen parantaminen mm. hanketyöllä
- opetuksen kehittämistä ja oppimisympäristöjen uudistamista edistävän hanketyön jatkaminen
- uusien koulutusmahdollisuuksien kartoittaminen
- opetushenkilökunnan osaamisen vahvistaminen sekä hyvinvoinnista ja jaksamisesta huolehtiminen
- osatutkintokoulutuksen jatkaminen ja kehittäminen

Ammattitutkinnot

Keskeiset tavoitteet toimintakaudella 2023

- opiskelijat saavat vaativan puutarha-alan ammattitutkinnon (floristi) suoritettua kevään aikana
- uuden puutarha-alan ammattitutkinnon (floristi) -koulutuksen suunnittelu ja kehittäminen

4.2.3 Tekniikka ja palvelu

Keskeiset tavoitteet toimintakaudella 2023:

- kestävän kehityksen ja jatkuvan oppimisen mahdollistaminen
- vankan perustutkintosaamisen tarjoaminen opiskelijoille yhdessä ympäröivän yhteiskunnan kanssa
- verkko-opintojen jatkuva kehitystyö ja osaamisen kehittymisen seuranta
- Jamin korkean osaamisen ylläpito
- työturvallisuuden, laatu- ja työhyvinvoinnin ylläpito
- vetovoimaisuudesta huolehtiminen
- yhteistyö työelämän, tutkimuksen ja muiden oppilaitosten kanssa

Tutkintotavoitteinen työvoimakoulutus (OKM)

Keskeiset tavoitteet toimintakaudella 2023

- opiskelijamäärän säilyttäminen/lisääminen
- uusien tutkintojen ja osatutkintojen suorittaminen työvoimakoulutuksena

4.2.4 Muu ammatillinen koulutus

Muun koulutuksen tulosalueen määrärahoihin sisältyy varaus TUVVA-koulutukseen.

Keskeiset tavoitteet toimintakaudella 2023

- maatalousyrittäjävalmennuksen aloitus syksyllä 2023
- uusien koulutusmahdollisuuksien kartoittaminen

4.2.5 Ammatillisen koulutuksen yhteiset erät

Ylläpitäjähallinto

Ylläpitäjätoimintaan kuuluu ammatillisen koulutuksen markkinointi sekä ylläpitäjähallinto. Markkinoinnissa käytetään monipuolisesti eri tiedonvälityskanavia. Nuoriin kohdistuvassa koulutuksen markkinoinnissa ja tiedon välittämisessä hyödynnetään entistä tehokkaammin sähköisiä viestimiä ja ns. sosiaalista mediaa. Markkinointityön kehittämisessä ja toteutuksessa toimii markkinointityöryhmä. Markkinoinnin tavoitteina ovat sekä oppilaitoksen tunnetuksi tekeminen, että oikean tiedon välittäminen ammasteista potentiaalisille opiskelijoille ja heidän vanhemmilleen.

Opettajien osallistumista oman osaamishjelmansa markkinointiin tehostetaan. Ammatti-instituutti jalkautuu alueen peruskouluihin ja lukioihin kertomaan koulutusmahdollisuuksista. Kansainvälinen markkinointi kohdistuu pääasiassa Venäjälle. Kansainväliseen markkinointiin, yhteydenpito yms. tehtäviin on vuoden 2020 aikana palkattu KV- koordinaattori, jonka palkasta 60 % kohdistuu ammatillisen koulutuksen markkinointiin ja 40 % opiskelijoiden ohjaukseen.

Ylläpitäjähallintoon sisältyy mm. kuntayhtymän hallintoelinten ja tilintarkastuksen kustannukset, kuntayhtymän johtajan, talousjohtajan, hallintosihteerin palkkauskustannukset, henkilöstön työterveyshuolto ja tyhy-toiminta sekä yhteiset ohjelmisto- ja tietoverkkokustannukset. Palkanlaskenta- palvelut ja laskujen skannauspalvelut ostetaan Järvinet Oy:ltä, samoin tietotekniikan ylläpito- ja palvelinpalvelut. Myös tietotekniikkahankintojen, tietoliikennepalvelujen ja ohjelmalisenssien kilpailutus hoidetaan Järvinetin toimintana. Vuodesta 2020 alkaen myös kirjanpito- palvelut on hankittu Järvinet OY:ltä kuntayhtymän pääkirjanpitäjän eläköidyttyä.

Koulukiinteistöt

Koulukiinteistöihin sisältyvät oman koulutustoiminnan käytössä olevien tilojen kiinteistökustannukset. Vuokrattujen tilojen osuus sisältyy muuhun toimintaan, samoin kuin maatilan ja puutarhan kiinteistöjen kustannukset.

Kiinteistönhoidon tarkoituksena on pitää oppilaitoksen rakennukset ja piha-alueet ajanmukaisessa kunnossa huomioon ottaen työturvallisuus ja viihtyisyys. Rakennusten kunnostustarpeista on laadittu kuntokartoituksen yhteydessä kiireellisyysjärjestys, jota hyödyntäen varataan vuosittain määrärahat korjauksia varten.

Opiskelijamäärien pienentyttyä ja opiskelijoiden siirtyessä yhä enemmän oppimaan työpaikoille, on tavoitteena löytää tarpeettomiksi käyville tiloille vuokralaisia tai selvittää mahdollisuuksia myydä tiloja kustannusten karsimiseksi.

Opiskelijatukipalvelut/Majoitus

Valtionosuuteen sisältyy majoituskorotus asuvien määrän perusteella. Kuntayhtymä perii maksun asuntolapaikasta ainoastaan, jos opiskelija haluaa käyttöönsä perheasunnon tai opiskelija opiskelee oppisopimuksella, jolloin hän saa työstään palkkaa.

Lappajärven ja Kurejoen toimipisteissä on yhteensä yli 200 opiskelija-asuntoa. Myös perheasunnot ovat olleet kysytyjä. Majoitettujen määrää seurataan opiskelijavuosina, määrä on laskenut, vuonna 2021 majoitettujen määrä oli 116 opiskelijavuotta, vuonna määrä on 2022 samalla tasolla

(1330pv 2020). Vimpelistä on vuokrattu lisäasuntoja metallikoulutuksen siirryttyä yrityksiin. Suunnitelmakaudella on varauduttu edelleen kunnostamaan sekä Kurejoen että Lappajärven asuntoloita.

Opiskelijaruokailu

Ammatillisen koulutuksen päätoimisille opiskelijoille tarjotaan yksi maksuton ateria päivässä. Lain mukaan laajennettu ateriaetu (aamiainen, lounas, päivällinen) koskee luonnonvara-alalla opiskelevia. Käytännössä Kurejoen toimipisteessä tarjotaan kaikille asuntolassa asuville siis myös puualan opiskelijoille laajennettu ateriaetu. Lappajärven toimipisteessä tarjotaan asuntolassa asuville lounaan lisäksi maksuton aamupala ja iltapäivävälipala. Kuntayhtymällä on kaksi valmistuskeittiötä, Lappajärvellä ja Kurejoella. Alajärven toimipisteen ruokapalvelut ostetaan Alajärven kaupungilta vierisestä koulukeskuksesta. Maksulliset ruokailupalvelut sekä Kurejoella että Lappajärvellä sisältyvät maksullisena palvelutoimintana muuhun toimintaan.

4.2.6 Muu toiminta

Hankkeet

Koulutuksen kehittämishankkeet (määrärahat sisältyvät ammatillisen koulutuksen yhteisiin eriin):

Vihreä Pilotti – Grön Pilot

Rahoittajat: Opetushallitus OPH, ammatillisen koulutuksen kestävän kehityksen ja vihreän siirtymän kehittämisohjelma. Hankkeen kokonaisbudjetti on 103 500 €, josta OPH:lta myönnetty rahoitusosuus on 90 % (93 150€). Jamin osuus budjetista on 37 200 €, josta omarahoitisuusosuus 10 %. Toteuttajat: Järvisseudun koulutuskuntayhtymä JAMI, Suupohjan koulutuskuntayhtymä VUOKSI ja Yrkesakademin.

Hankkeen tavoitteena on kehittää luonnonvara-alan opetusympäristön kestävä kehitystä Agenda 2030- tavoitteiden mukaisesti vastuullisen ruokajärjestelmän ja kestävän luonnonvaratalouden toteuttamiseksi oppilaitosverkostopilotoinnilla. Oppilaitosten erityisosaaminen tuodaan hankkeessa vuorotteluperiaatteella esille sekä hyödynnetään vertaisoppimisen kautta sidosryhmien asiantuntija-osaamista webinaareissa.

Tavoitteisiin vastataan hankkeessa integroimalla kestävän kehityksen ideologia konkreettisemmaksi osaksi luonnonvara-alan toisen asteen koulutusta. Toimintaa kehitetään pilotoimalla opetusympäristöä, jossa oppilaitokset aktivoituvat verkostona tuomalla erityisosaamistaan esille ja kokoamalla verkostojensa kautta asiantuntijoita jakamaan olemassa olevaa osaamistaan. Hankeyhteistyökumppanit ottavat vastuuta omista teemakuukausistaan, jonka aikana kerätään kestäväan kehitykseen liittyvää materiaalia, sekä tuodaan niitä esille verkostoissa. Teemakuukauden aikana osatoteuttaja järjestää kaikille avoimen webinaarin, jossa malliopitaan käsiteltävästä aiheesta. Hankkeen tarkoituksena on koota toisen asteen koulutukseen soveltuvaa tietoa hiilineutraalista alkutuotannosta, kestävästä ruoka- ja ympäristökasvatuksesta. **Hankkeen toteutusaika: 16.12.2021-31.12.2023.**

RoboCont

Rahoittajat: Keski-Suomen elinkeino-, liikenne- ja ympäristökeskus ELY ja Järvipohjanmaan kunnat. Rahoituksen osuudet: ESR ja valtio (75%) 171 123 € Kuntien rahoitus (25%) 57 041 € Yhteensä 228 164 €.

Suomalainen teknologiateollisuus on kärsinyt viime vuosien aikana työvoimapulasta, joka on koskettanut erityisesti metallialan yrityksiä. Puutetta on ollut ammattitaitoisista insinööreistä, mutta myös hitsareista ja koneistajista. Teknologiateollisuuden vetovoimaa on pyritty kasvattamaan erilaisilla hankkeilla ja kampanjoilla,

joita ovat toteuttaneet niin ammatilliset oppilaitokset kuin ammattikorkeakoulut yhdessä Teknologiateollisuus ry:n ja alan yritysten kanssa. Ponnisteluista huolimatta vetovoima ei ole kasvanut kaikkialla toivotusti.

Teknologian kiihtynyt kehitys haastaa valmistavaa teollisuutta rakentamaan tuotantonsa uudella tavalla ottaen huomioon uudet tekniset ratkaisut. Robotiikan lisääntyminen valmistavassa teollisuudessa on väistämätöntä. Laitteiden ohjauksessa otetaan käyttöön enenevässä määrin tekoälypohjaisia (AI: Artificial Intelligence) ratkaisuja. Järjestelmät suunnitellaan ja niitä ohjelmoidaan yhä enemmän virtuaaliympäristöissä (VR: Virtual Reality) ja huolletaan käyttäen lisätyn todellisuuden (AR: Augmented Reality) mahdollisuuksia. Näiden teknologioiden käytön tulisi näkyä yhä enemmän myös teknologia-alan oppimisympäristöissä.

Tässä hankkeessa rakennetaan liikkuva robotiikan sekä AR/VR-teknologioiden oppimisympäristö, jota voidaan käyttää ammatillisen koulutuksen tarpeisiin, mutta myös peruskoulun 9 luokkalaisten oppilaiden opetukseen sekä yritysten koulutuksiin. Oppimisympäristö rakennetaan konttiin, joka voidaan tuoda paikalle siellä missä koulutusta tarvitaan. Oppimisympäristö sisältää useita pieniä robotteja, kuljettimia, sekä VR/AR-laitteistoja sekä 3D-tulostimia. Tavoitteena on lisätä tekniikan alan koulutusten vetovoimaa sekä kehittää koulutusta vastaamaan entistä paremmin työelämän tarpeita. Kohderyhmä ja alue: Kohderyhmänä ovat toisen asteen ammatillisessa koulutuksessa opiskelevat opiskelijat, peruskoulun 9-luokkalaisten sekä alueen yrittäjät. Hankkeen toiminta-alueena on Etelä-Pohjanmaan maakunta. **Hankkeen toteutusaika: 1.4.2020 - 31.7.2023.**

Muut hankkeet (määrärahat sisältyvät muuhun toimintaan):

Laatuhumala - Suomalainen laatuhumala viljelyyn ja käyttöön

Rahoittajat: Olvi -säätiö ja Luke. Hankkeen kokonaisrahoitus yhteensä 190 900 €, josta Olvi säätiön osuus 146 600 € ja Luken omarahoitusosuus 46 300 €. Jamin osuus budjetista ja rahoituksesta 25 000 €, jolla katetaan koeviljelmien hoitoon ja havainnointiin, kasvinuojelukokeiluun ja sadonkorjuuseen liittyviä palkkakuluja sekä osallistumiskuluja opintomatkoille ja työpajoihin.

Toteuttajat: Järvisuodun koulutuskuntayhtymä, Jami, Keski-Uudenmaan koulutuskuntayhtymä Keuda, Kemi-Tornionlaakson koulutuskuntayhtymä Lappia sekä Luonnonvarakeskus Luke, joka toimii hankkeen hallinnoijana.

Suomalaista laatuhumalaa -hanke on jatkohanke HopUp -kotimaisen humalantuotannon käynnistäminen -hankkeelle, jossa perustettiin Jamille humalan koeviljelmä. Laatuhumalahankkeessa edistetään suomalaista humalantuotantoa pelloilta panimoille, ratkaisemalla humalan laatuun vaikuttavia tunnistettuja sadonkorjuuseen ja -käsittelyyn liittyviä haasteita. Hankkeessa saatetaan yhteen humalantuottajia ja sadon käyttäjiä pienissä paikallisissa tuotantoketjuissa, niin että viljelijät ja pienpanimot saavat yhdessä perehtyä suomalaisten humalakantojen laatu- ja tuotantoketjuihin ja luoda parasta toimintamallia raaka-aineen käsittelyyn. Hankkeen päämääränä on lisätä humalanviljelyä Suomessa ja selvittää käypä sadon laatuun vaikuttavia tekijöitä erilaisten pilottikokeilujen ja opintomatkan avulla. Innovaatioryhmä muodostuu tutkimuslaitoksesta (Luke) sekä maa- ja puutarhatalousalan oppilaitoksista (Jami, Lappia, Keuda), joiden suomalaisilla humalakannoilla perustettuja pilottitarhoja hyödynnetään hankkeessa. Innovaatioryhmään kuuluu lisäksi humalanviljelijöitä sekä pienpanimoja. **Hankkeen toteutusaika: 1.3.2022 - 31.12.2024.**

HUBI25

Rahoittajat: Etelä-Pohjanmaan liitto (AKKE-rahoitus) Budjetti on yhteensä 142 500€, joka koostuu yhteisömanagerin, studiomanagerin ja kolmen osatoteuttajan asiantuntijoiden palkoista. Kustannusmallina hankkeessa on 40 % flat rate. JAMIn omavastuuosuus on yhteensä 19 000€.

Toteuttajat: Järvisseudun koulutuskuntayhtymä, Seinäjoen ammattikorkeakoulu, JärviPohjanmaan Yrityspalvelu Oy ja Leader Aisapari.

HUBI 25 -hankkeen tavoitteena on kehittää toimintamalli yhteisölliselle etätyötilalle ja yritysten digitaalisiin palveluille. Hankkeessa yhteisömanageri kehittää ja pilotoi hanketoteuttajien ja niiden verkostojen avulla yhteisöllisen etätyötilan Järvisseudun koulutuskuntayhtymän Alajärven toimipisteeseen tiloihin. Hankkeessa parannetaan yritysten digitalisaatiovalmiuksia huomioiden yritysten erilaiset lähtötasot ja hyödynnetään uuden teknologian liiketaloudellista käyttöä. Palvelumuotoilun avulla kehitetään yrityslähtöisesti tulevaisuuden innovatiivisia digitaalisia studiopalveluita. Hanke-toteuttajat vahvistavat yhteistyöllään elinkeinoelämänlähtöisiä innovaatiopalveluita yhteisöllisessä etätyötilassa ja yhteisömanagerin työn kautta. Hankkeen kohderyhmänä ovat alueen työlliset, opiskelijat, aloittavat yritykset, työnhakijat, yritykset/organisaatiot/yhdistykset, etätyöntekijät (va-paa-ajan asukkaat ja vakituiset asukkaat) ja rekrytoivat yritykset. **Hankkeen toteutusaika: 1.9.2022-30.8.2023**

Opetuspuutarha

Katettua kasvihuonetilaa on käytössä n. 2000 m². Siitä ympärivuotisessa käytössä on tällä hetkellä 1000 m². Kasvihuoneen yhteydessä toimii puutarhamyymälä, jossa myydään kukkien lisäksi kasvihuonevihanneksia mm. kirsikkatomaattia, tavallista tomaattia, kasvihuone- ja avomaankurkkua sekä pienissä määrin yrttejä. Tilauksesta valmistetaan myös sidontatöitä ja asetelmia. Puutarhan avomaanviljely keskittyy pääosin marjojen sekä omenan tuotantoon. Keväällä 2021 perustetulla näyttemaalla viljellään vihanneksia ja leikkokukkia. Vertikaaliviljely-yksikössä kasvatetaan edelleen muun muassa salaatteja.

Opetusmaatila

Maatilan tuotantotiloissa on reilut tilat 26 lypsylehmälle ja nuorkarjalle. Päätuotantosuuntana tulee olemaan edelleen maidontuotanto, jonka keskituotos on vakiintunut n. 9000 litraan/vuosi. Jalostusarvoltaan hyviä tiineitä hiehoja myydään pääasiassa kotimaahan. Maatilan pelloilla tuotetaan rehut omalle karjalle sekä pieni määrä viljasta menee myyntiin.

Maatilan yhteydessä on hevostalli, jossa on tilat 8 hevoselle. Oppilaitoksen yhden oman hevosen lisäksi opetuskäytössä on 4 vuokrapaikalla olevaa oppilaiden hevosta. Lisäksi opetusmaatilalla on oma poni. Hevostallilta vuokrataan tallipaikkoja opiskelijoille sekä ulkopuolisille alan harrastajille kysynnän mukaan. Lehmien ja hevosten lisäksi opetusmaatilalla on 6 lammasta, 4 kanaa, 1 kukko, 2 alpakkaa ja 2 kania.

Vuokrattujen tilojen osuus sisältyy muuhun toimintaan. Alajärven toimipisteessä vuokrataan tiloja mm. Maakuntakorkeakoululle, Aisaparille, Järvi-Pohjanmaan yrityspalvelulle, Alajärven kaupungille sekä Jamin Palvelut Oy:lle. Kurejoen toimipisteestä on vuokrattu 1.8.2021 alkaen Alajärven kaupungille varhaiskasvatuksen käyttöön tiloja, Lappajärvellä koulurakennuksen tiloista on ollut vuokratuna jo pidempään Sedun lähihoitajakoulutuksen opetustiloiksi. Lisäksi vuokrattuna on ollut Lappajärven kunnalle tiloja teknisen opetuksen järjestämistä varten.

Tilojen kustannuksia vastaavat osuudet ja vuokratulot kuuluvat muuhun toimintaan, joka kuuluu arvonlisäveron vähennyksen piiriin. Omaan koulustoitintaan kuuluvien tilojen kustannukset kuuluvat arvonlisäveron palautusjärjestelmään. Kuntayhtymä on myös verovelvollinen kiinteistöistä saatavasta tulosta, ellei vuokralainen käytä tiloja yleishyödylliseen toimintaan.

Opiskelijamäärien pienentyttyä ja opiskelijoiden siirtyessä yhä enemmän oppimaan työpaikoille, on tavoitteena edelleen löytää tarpeettomiksi käyville tiloille vuokralaisia tai selvittää mahdollisuuksia myydä tiloja kustannusten karsimiseksi. Muuhun toimintaan ositetaan keittiön maksullinen

ateriamyynti. Lappajärven suurkeittiöstä myydään ateriat Sedun lähihoitajaopiskelijoille ja Sedun henkilökunnalle. Molemmista keittiöistä myydään ateriat myös henkilöstölle.

5 Tuloslaskelmaosa

Talousarvio ja taloussuunnitelma vuosille 2023-2025

Vuosi 2023 on haastava, koska menot kasvavat tuloja nopeammin. Menoja kasvattavat koko suunnittelukauden palkkaratkaisu sekä henkilöstömäärän lisäys vuoden 2022 aikana, jonka vaikutus koko vuoden osalta tulee näkyviin vasta vuoden 2023 menoissa. Henkilöstömenot kasvavat 13% vuoden 2021 tilinpäätöksestä ja 4 % kuluvan vuoden tasosta huolimatta siitä, että eläkemenoperusteinen maksu jää pois kuntayhtymiltä vuodesta 2023 alkaen. Henkilöstömenojen osuus on 62% toimintakuluista.

Valtionosuusarvio perustuu vuoden 2021 opiskelijavuosiin, opintopisteisiin ja työllistymis-/jatko-opiskelijatietoihin sekä lukukautena 2021-22 kerättyyn opiskelijapalautteeseen. Uutena määräytymisperusteena tulee käyttöön työelämäpalautte. JAMI:n painotetut opiskelijavuodet ja opintopisteet kasvavat, mutta profiilikerroin pienenee. Samoin työllistymisestä saadut pisteet alenevat hieman.

Valtionosuusarvio on tehty perustuen hallituksen syyskuussa antamaan talousarvioesitykseen, joka saattaa muuttua vielä. Tiedossa ei ole myöhemmin lisärahoituksena jaettavaksi jätettävää osuutta. Arvion mukaan valtionosuus kasvaa 6,5 % kuluvan vuoden varsinaisen suorituspäätöksen tasosta. JAMI on hakenut TUVA-päätöstä ja tavoitteellisten opiskelijavuosien korotusta. Tämän vaikutusta rahoitukseen ei ole huomioitu laskelmassa.

Vuoden 2023 talousarvion alijäämä on 441 442 euroa ja myös taloussuunnitelman seuraavat vuodet ovat alijäämäisiä. JAMI:n taseessa on ylijäämiä (31.12.2021) 2,2 milj. euroa ja suunnitelmakauden loppussa ylijäämiä on jäljellä 0,7 milj. euroa, mutta ilman talouden sopeuttamista jatkossa talouden liikkumavara saattaa edelleen vähentyä ja pahimmassa tapauksessa kääntyä alijäämäiseksi.

TULOSLASKELMAOSA TALOUSARVIO JA TALOUSSUUNNITELMA 2023-2025

ulk. erät	TP 2021	Muutos	TA 2022	Muutos	TPE 2022	Muutos	TA 2023	TA2023/	TPE	TS 2024	Muutos	TS 2025	Muutos
		TP21/20		22/21		tot 22/tp 21		TA 22	22		ed.v		ed.v
TOIMINTATUOTOT													
Myyntituotot yht	6 831 300		6 422 000		6 554 950		6 614 900			6 747 198		6 882 142	
VOS-rahoitus	6 523 901	6 %	6 200 000	-5 %	6 233 250	-4 %	6 380 900	3 %	2 %	6 508 518	2 %	6 638 688	2 %
Muut myyntituotot	307 399	-7 %	222 000	-28 %	321 700	5 %	234 000	5 %	-27 %	238 680	2 %	243 454	2 %
Maksutuotot	7 847	13 %	4 000	-49 %	13 000	66 %	6 600	65 %	-49 %	6 732	2 %	6 867	2 %
Tuet ja avustukset	229 059	42 %	132 700	-42 %	278 300	21 %	288 595	117 %	4 %	295 810	3 %	288 000	-3 %
Muut toimintatuotot	348 048	16 %	199 300	-43 %	207 000	-41 %	205 100	3 %	-1 %	209 202	2 %	211 294	1 %
TOIMINTATUOTOT YHT.	7 416 254	7 %	6 758 000	-9 %	7 053 250	-5 %	7 115 195	5 %	1 %	7 258 942	2 %	7 388 303	2 %
TOIMINTAKULUT													
palv.ostot +tarvikk. yht	2 282 005	22 %	2 207 900	-3 %	2 514 500	10 %	2 564 130	16 %	2 %	2 587 658	1 %	2 615 413	1 %
Henkilöstökulut	3 889 427	4 %	3 760 693	-3 %	4 250 000	9 %	4 402 397	17 %	4 %	4 461 149	1 %	4 545 464	2 %
Palvelujen ostot	1 133 849	18 %	1 221 300	8 %	1 233 900	9 %	1 176 400	-4 %	-5 %	1 199 928	2 %	1 199 928	0 %
Aineet tarvikkeet	1 148 156	25 %	986 600	-14 %	1 280 600	12 %	1 387 730	41 %	8 %	1 387 730	0 %	1 415 485	2 %
Muut toimintakulut	277 194	20 %	245 400	-11 %	191 100	-31 %	164 110	-33 %	-14 %	165 751	1 %	165 751	0 %
TOIMINTAKULUT YHT.	6 448 626	10 %	6 213 993	-4 %	6 955 600	8 %	7 130 637	15 %	3 %	7 214 558	1 %	7 326 628	2 %
TOIMINTAKATE	967 628		544 007		97 650		-15 442			44 384		61 675	

Rahoitustuotot ja -kulut yht.	-1 726			-1 900					
VUOSIKATE	965 902	544 007		95 750	-15 442		44 384		61 675
POISTOT	367 265	393 300		400 000	426 000		441 000		450 000
TK YLI-/ALIJÄÄMÄ	598 637	150 707		-304 250	-441 442		-396 616		-388 325
TASE31.12. ed.v. ylijäämä	2 185 040	2 335 747		1 880 790	1 439 348		1 042 732		654 406
Tunnusluvut	TP 2021	TA 2022		TPE 2022	TA 2023		TS 2024		TS 2025
Toimintatuotot/ toimintakulut, %	115,0%	108,8%		101,4%	99,8%		100,6%		100,8%
Vuosikate/Poistot, %	263,0%	138,3%		23,9%	-3,6%		10,1%		13,7%

Vuosikate prosenttia poistoista = $100 \cdot \text{Vuosikate} / \text{Poistot}$ ja arvonalentumiset. Kun tunnusluvun arvo on 100 %, oletetaan kunnan tai kuntayhtymän tulorahoituksen olevan riittävä. Tulorahoituksen voidaan kuitenkin katsoa olevan riittävä, jos poistot kattavat pitkällä aikavälillä keskimääräiset poistonlaiset investoinnit ja poistot vastaavat kunnan keskimääräistä vuotuista investointitasoa.

6 Investointiosa

6.1 Investointisuunnitelma

Inv.raja 10.000 euroa	TA 2023	TS 2024	TS 2025	SUUNN.KAUSI YHT
LAPPAJÄRVEN TP				
CNC-plasmaleikkuri (Vimpeli)	55 000			55 000
Pikkubussi, korjattu hh	59 000			59 000
Pyöräkuormaaja logistiikka/kiinteistö		50 000		50 000
Yhdistelmäuuni suurkeittiö	22 000			22 000
Irtaimisto yht.	136 000	50 000	0	186 000
Rakennusinvestoinnit yht.*	105 000	110 000	45 000	260 000
KUREJOEN TP				
Kylvölannoitin, maatila	55 000			55 000
Kuljetuslavetti/paalikärry-yhd. Maatila		11 000		11 000
Yhdistelmäpaalain, maatila			75 000	75 000
Avant opetukseen	35 000			35 000
Irtaimisto yht.	90 000	11 000	75 000	176 000
Rakennusinvestoinnit yht.*	65 000	72 000	50 000	187 000
ALAJÄRVEN TP				
Etätyötilan kalustaminen	15 000			15 000
Aloittaville opiskelijoille kannettavat, leasing	18 000	20 000	20 000	58 000
Irtaimisto yht.	33 000	20 000	20 000	73 000

Rakennusinvestoinnit yht.*	0	0	0	0
				0
INVESTOINTIMENOT YHTEENSÄ	429 000	263 000	190 000	882 000
Erittely:				
irtaimisto yhteensä (=sitovuustaso)	259 000	81 000	95 000	435 000
Rakennusinvestoinnit yht. (sitovuustaso toimipisteittäin)	170 000	182 000	95 000	447 000
Muut investoinnit tai pitkävaik.menot				
INVESTOINTIMENOT YHTEENSÄ	429 000	263 000	190 000	882 000

6.2 Rakennusten investointierittely

	TA 2023	TS 2024	TS 2025
LAPPAJÄRVI			
Kunnossapito / käyttötalous:			
auto-os. hitsaustila/varastojen kunnostus	5 000		
auto-os. yläosan ikkunat	18 000		
rak.-os. pukuhuone/wc tilat kunnostus	10 000		
c- osan ikkunat	8 000		
huoltomaalauksia	10 000		
käyttövesilinjojen uusiminen	10 000		
liikuntasalin huoltolakkaus	15 000		
d- osan viemärisukitus	15 000		
c ja d- osan luokan ovet	4 000		
a- osa vesikatto		80 000	
paini / judosalin salaojat / kuivatus		30 000	
etupiha asfaltoinnin korjaus/uusinta		80 000	
c- osa pukutilat peruskorjaus		35 000	
Kunnossapito / käyttötalous yht.	95 000	225 000	0
Rakennusten investoinnit:			
sähköjärjestelmien / valaistus uusinta	15 000	15 000	
lukosto koulu Iloq järjestelmä 30 000 €	35 000		
auto-os. takana oleva varasto muutostyö		40 000	
aurinkosähköjärjestelmä	15 000	15 000	15 000
asuntola D ja E peruskorjaus:			
suihku/wc tilat	10 000	10 000	
asuntola A, B ja C kunnostus viemärit	30 000	30 000	30 000
Rakennusten investoinnit yht.	105 000	110 000	45 000
LAPPAJÄRVI kunn.pito(ktal+inv)yht.	200 000	335 000	
KUREJOKI	TA 2023	TS 2024	TS 2025
KP58600 kunnossapito / käyttötalous/ asuntola:			
tyttöjen asuntola suihkutilat/keittiö	15 000	15 000	25 000
Yht. asuntolat kunnossapito/käyttötalous	15 000	15 000	25 000
KP57000/22102 kunnossapito / käyttötalous/ koulurakennukset :			
päärak. 3 kpl wc- kunnostus	15 000		
navetan rehuladon vesikatteen uusiminen	40 000		
037 puuos. puuverh. huoltomaalaus	13 000		
033 liikuntasali vesikatteen huoltom.ktal.	12 000		
käyttövesilinjojen uusiminen	20 000	20 000	
autohallin lattiakaivo viemärinteineen	3 000		
004 kone/metalliv. kivijalan maalaus	4 000		

metalliverstaan nosto-ovi	5 000		
004 kone/metalliv. pukuh. Kunnostus	5 000		
sidontaluokan kylmiö		12 000	
Yht. koulurak Kunnossapito/käyttötalous	117 000	32 000	0
KP22120/ hevostalli vesikatto toinenosa		10 000	
hevostallin ovet	4 000		
Yht. hevostalli/käyttötalous	4 000	10 000	0
Kunnossapito KUREJOKI/ käyttötalous yht.	136 000	57 000	25 000
Rakennusten investoinnit:			
sähköjärjestelmien saneeraus	15 000		
Maatila/talli opetusympäristön uus.		0	
Puutarhan peruskorjaus:			
led- kasvuvalot	20 000	20 000	
varjostusverho tomaattihuone			25 000
aurinkosähkö		20 000	
kasvihuone 1, katto/seinät PC-kennolevy	30 000		
sidontaluokan kylmiö		12 000	
lukosto lloq järjestelmä, koulurakenn.		20 000	25 000
Rakennusten investoinnit yht.	65 000	72 000	50 000
KUREJOKI RAK kunn.pito(ktal+INV) yht.	201 000	129 000	75 000
ALAJÄRVI			
Kunnossapito 4390/ käyttötalous:			
b- osan peltikatteen huoltomaalaus	12 000		
c- osan peltikatteen huoltomaalaus	18 000		
liikuntasalin huoltolakkaus		15 000	
a-osan vesikatto bitumikermikate			70 000
sähköjärjestelmien / valaistus uusinta	10 000	10 000	
a-osan kunnostus, ulkoseinät			450 000
Kunnossapito / käyttötalous yht.	40 000	25 000	520 000
Rakennusten investoinnit:			
Rakennusten investoinnit yht.	0	0	0
ALAJÄRVI kunn. pito(ktal+inv) yht.	40 000	25 000	520 000
KUNNOSSAPITO/käyttötalous YHT	271 000	307 000	545 000
RAKENNUSTEN INVESTOINNIT YHT	170 000	182 000	95 000
RAKENNUKSET KÄYTTÖTALOUS+INV YHT.	441 000	489 000	640 000

7 Rahoitusosa

RAHOITUSLASKELMA

TP2021	TA 2022	TA 2023	TS 2024	TS 2025
--------	---------	---------	---------	---------

Toiminnan rahavirta					
Vuosikate	965 902	544 007	-15 442	44 384	61 675
Satunnaiset erät					
Tulorahoituksen korjauserät	-101 153				
Investointien rahavirta					
Investointimenot	-453 081	-526 500	-429 000	-263 000	-190 000
Investointien rahoitusosuudet					
Pysyvien vastaavien luovutustulot	123 422				
TOIMINNAN JA INVESTOINTIEN RAHAVIRTA	535 089	17 507	-444 442	-218 616	-128 325
Rahoituksen rahavirta					
Antolainauksen muutokset	0		0	0	0
Antolainasaamisten lisäykset	0	0			
Antolainasaamisten vähenn.	0	0			
Lainakannan muutokset	0		0	0	0
Pa lainojen lisäys	0	0			
Pa lainojen vähennys	0	0			
Lyhytaik.lainojen muutos	0				
Oman pääoman muutokset	116 192	0	0		
VAIKUTUS MAKSUVALMIUTEEN	651 281	17 507	-444 442	-218 616	-128 325

Tavoitteet ja tunnuslukujen tavoitearvot

Toiminnan ja investointien rahavirran kertymä 5 vuodelta, 1000 eur	-365	220	674	850	-239
Investointien tulorahoitus-%	293	103	-4	17	32

Toiminnan ja investointien rahavirran kertymä = kertymä viideltä vuodelta, TA-vuoden ja neljän edellisen vuoden kertymä. Kertymän avulla voidaan seurata investointien omarahoituksen toteutumista pidemmällä aikavälillä. Omarahoitusvaatimus täyttyy, jos kertymä on positiivinen.

Investointien tulorahoitus-% = $100 \cdot \text{vuosikate} / \text{investointien omahankintameno}$
Investointien tulorahoitusprosentti mitta sitä, kuinka suuri osa investoinneista kyetään rahoittamaan tulorahoituksella. Kun luku on < 100, Loppuosa investoinneista katetaan joko omalla tai vieraalla pääomalla.

Järviseudun koulutuskuntayhtymä

Sivu 1
08.12.2022

Talousarvio ja suunnitelma

VIRA

EUR

Ulkoinen 01.01.2023 - 31.12.2023

	Tilinp. 2021	Ed.Bud. 2022	Budj. 2023
00001100 YHTEISET ERÄT / AMMATILLINEN KOULUTUS			
3000 TOIMINTATUOTOT			
3001 Myyntituotot	6.529.577	6.202.000	6.383.400
3200 Maksutuotot	1.530		
3300 Tuet ja avustukset	143.536	47.700	114.995
3400 Muut toimintatuotot	468		6.000
3000 TOIMINTATUOTOT	6.675.111	6.249.700	6.504.395
4000 TOIMINTAKULUT			
4001 Henkilöstökulut	-951.659	-935.880	-987.670
4300 Palvelujen ostot	-596.284	-696.600	-698.950
4500 Aineet, tarvikkeet ja tavar	-479.375	-409.900	-698.520
4800 Muut toimintakulut	-149.413	-140.100	-70.000
4000 TOIMINTAKULUT	-2.176.732	-2.182.480	-2.455.140
4999 TOIMINTAKATE/JÄÄMÄ	4.498.379	4.067.220	4.049.255
6000 Rahoitustuotot ja -kulut			
6100 Muut rahoitustuotot	1		
6300 Muut rahoituskulut	-42		
6000 Rahoitustuotot ja -kulut	-42		
6999 VUOSIKATE	4.498.337	4.067.220	4.049.255
7000 Poistot ja arvonalentumiset			
7100 Suunnitelman mukaiset poist	-187.150	-195.400	-184.900
7000 Poistot ja arvonalentumiset	-187.150	-195.400	-184.900
8800 TILIKAUDEN YLI-/ALIJÄÄMÄ	4.311.187	3.871.820	3.864.355
00001201 Kauppa -Tieto			
3000 TOIMINTATUOTOT			
3300 Tuet ja avustukset	2.144		
3000 TOIMINTATUOTOT	2.144		
4000 TOIMINTAKULUT			
4001 Henkilöstökulut	-524.002	-528.820	-586.510
4300 Palvelujen ostot	-59.696	-57.500	-72.150
4500 Aineet, tarvikkeet ja tavar	-8.640	-33.800	-41.300
4800 Muut toimintakulut	-10.728	-9.700	-8.000
4000 TOIMINTAKULUT	-603.066	-629.820	-707.960
4999 TOIMINTAKATE/JÄÄMÄ	-600.922	-629.820	-707.960
6999 VUOSIKATE	-600.922	-629.820	-707.960
7000 Poistot ja arvonalentumiset			
7100 Suunnitelman mukaiset poist	-4.746	-4.800	-3.000
7000 Poistot ja arvonalentumiset	-4.746	-4.800	-3.000
8800 TILIKAUDEN YLI-/ALIJÄÄMÄ	-605.668	-634.620	-710.960
00001202 Luova			
3000 TOIMINTATUOTOT			
3001 Myyntituotot	2.300		
3200 Maksutuotot	1.400	2.000	1.600
3300 Tuet ja avustukset	715		
3400 Muut toimintatuotot	41.234		
3000 TOIMINTATUOTOT	45.649	2.000	1.600
4000 TOIMINTAKULUT			
4001 Henkilöstökulut	-704.578	-798.283	-668.480
4300 Palvelujen ostot	-85.772	-94.350	-94.100
4500 Aineet, tarvikkeet ja tavar	-93.672	-79.400	-86.200
4800 Muut toimintakulut	-26.678	-23.900	-24.560
4000 TOIMINTAKULUT	-910.701	-995.933	-873.340
4999 TOIMINTAKATE/JÄÄMÄ	-865.052	-993.933	-871.740
6999 VUOSIKATE	-865.052	-993.933	-871.740
7000 Poistot ja arvonalentumiset			

Järviseedun koulutuskuntayhtymä

Sivu 2
08.12.2022

Talousarvio ja suunnitelma

VIRA

EUR

Ulkoinen 01.01.2023 - 31.12.2023

	Tilinp. 2021	Ed.Bud. 2022	Budj. 2023
7100 Suunnitelman mukaiset poist	-33.737	-38.000	-49.700
7000 Poistot ja arvonalentumiset	-33.737	-38.000	-49.700
8800 TILIKAUDEN YLI-/ALIJÄÄMÄ	-898.788	-1.031.933	-921.440
00001203 Tekniikka - Palvelu			
3000 TOIMINTATUOTOT			
3001 Myyntituotot	20.989		
3300 Tuet ja avustukset	715		
3400 Muut toimintatuotot	54.611		
3000 TOIMINTATUOTOT	76.315		
4000 TOIMINTAKULUT			
4001 Henkilöstökulut	-1.336.133	-1.268.710	-1.545.697
4300 Palvelujen ostot	-201.472	-217.650	-133.250
4500 Aineet, tarvikkeet ja tavar	-224.221	-206.050	-250.300
4800 Muut toimintakulut	-65.154	-47.500	-56.500
4000 TOIMINTAKULUT	-1.826.979	-1.739.910	-1.985.747
4999 TOIMINTAKATE/JÄÄMÄ	-1.750.664	-1.739.910	-1.985.747
6999 VUOSIKATE	-1.750.664	-1.739.910	-1.985.747
7000 Poistot ja arvonalentumiset			
7100 Suunnitelman mukaiset poist	-67.278	-70.100	-94.950
7000 Poistot ja arvonalentumiset	-67.278	-70.100	-94.950
8800 TILIKAUDEN YLI-/ALIJÄÄMÄ	-1.817.942	-1.810.010	-2.080.697
			08.12.2022
00001200 Tutkintotavoitteinen koulutus yhteensä			
0003 TULOSLASKELMA			
3000 TOIMINTATUOTOT			
3001 Myyntituotot	23.289		
3200 Maksutuotot	1.400	2.000	1.600
3300 Tuet ja avustukset	3.574		
3400 Muut toimintatuotot	95.845		
3000 TOIMINTATUOTOT	124.108	2.000	1.600
4000 TOIMINTAKULUT			
4001 Henkilöstökulut	-2.564.713	-2.595.813	-2.800.687
4300 Palvelujen ostot	-346.939	-369.500	-299.500
4500 Aineet, tarvikkeet ja tavar	-326.533	-319.250	-377.800
4800 Muut toimintakulut	-102.560	-81.100	-89.060
4000 TOIMINTAKULUT	-3.340.746	-3.365.663	-3.567.047
4999 TOIMINTAKATE/JÄÄMÄ	-3.216.638	-3.363.663	-3.565.447
6999 VUOSIKATE	-3.216.638	-3.363.663	-3.565.447
7000 Poistot ja arvonalentumiset			
7100 Suunnitelman mukaiset poist	-105.761	-112.900	-147.650
7000 Poistot ja arvonalentumiset	-105.761	-112.900	-147.650
8800 TILIKAUDEN YLI-/ALIJÄÄMÄ	-3.322.399	-3.476.563	-3.713.097
00001300 OPPISOPIMUSKOULUTUS, sis.tutkintotav koul v.2021 alk			
4000 TOIMINTAKULUT			
4001 Henkilöstökulut	9.557		
4000 TOIMINTAKULUT	9.557		
4999 TOIMINTAKATE/JÄÄMÄ	9.557	0	0
6999 VUOSIKATE	9.557	0	0
8800 TILIKAUDEN YLI-/ALIJÄÄMÄ	9.557	0	0

Talousarvio ja suunnitelma
Ulkoinen 01.01.2023 - 31.12.2023

	Tilinp. 2021	Ed.Bud. 2022	Budj. 2023
00001400 MUU AMMATILLINEN KOULUTUS (vos)			
3000 TOIMINTATUOTOT			
3001 Myyntituotot	1.167	1.500	1.500
3200 Maksutuotot	4.725	2.000	5.000
3000 TOIMINTATUOTOT	5.892	3.500	6.500
4000 TOIMINTAKULUT			
4001 Henkilöstökulut	-20.605	-15.600	-118.000
4300 Palvelujen ostot	-9.364	-6.800	-15.850
4500 Aineet, tarvikkeet ja tavar	-708	-700	-3.000
4800 Muut toimintakulut	-1.194	-1.000	-1.000
4000 TOIMINTAKULUT	-31.871	-24.100	-137.850
4999 TOIMINTAKATE/JÄÄMÄ	-25.979	-20.600	-131.350
6999 VUOSIKATE	-25.979	-20.600	-131.350
8800 TILIKAUDEN YLI-/ALIJÄÄMÄ	-25.979	-20.600	-131.350
00001000 AMMATILLINEN KOULUTUS, VOS-TOIMINTA YHTEENSÄ			
0003 TULOSLASKELMA			
3000 TOIMINTATUOTOT			
3001 Myyntituotot	6.554.033	6.203.500	6.384.900
3200 Maksutuotot	7.655	4.000	6.600
3300 Tuet ja avustukset	147.110	47.700	114.995
3400 Muut toimintatuotot	96.312		6.000
3000 TOIMINTATUOTOT	6.805.111	6.255.200	6.512.495
4000 TOIMINTAKULUT			
4001 Henkilöstökulut	-3.527.421	-3.547.293	-3.906.357
4300 Palvelujen ostot	-952.587	-1.072.900	-1.014.300
4500 Aineet, tarvikkeet ja tavar	-806.616	-729.850	-1.079.320
4800 Muut toimintakulut	-253.168	-222.200	-160.060
4000 TOIMINTAKULUT	-5.539.792	-5.572.243	-6.160.037
4999 TOIMINTAKATE/JÄÄMÄ	1.265.319	682.957	352.458
6000 Rahoitustuotot ja -kulut			
6100 Muut rahoitustuotot	1		
6300 Muut rahoituskulut	-42		
6000 Rahoitustuotot ja -kulut	-42		
6999 VUOSIKATE	1.265.278	682.957	352.458
7000 Poistot ja arvonalentumiset			
7100 Suunnitelman mukaiset poist	-292.911	-308.300	-332.550
7000 Poistot ja arvonalentumiset	-292.911	-308.300	-332.550
8800 TILIKAUDEN YLI-/ALIJÄÄMÄ	972.367	374.657	19.908
00002000 MUU TOIMINTA			
3000 TOIMINTATUOTOT			
3001 Myyntituotot	277.266	218.500	230.000
3200 Maksutuotot	192		
3300 Tuet ja avustukset	81.949	85.000	173.600
3400 Muut toimintatuotot	251.736	199.300	199.100
3000 TOIMINTATUOTOT	611.143	502.800	602.700
4000 TOIMINTAKULUT			
4001 Henkilöstökulut	-362.006	-211.300	-496.040
4300 Palvelujen ostot	-181.261	-148.400	-162.100
4500 Aineet, tarvikkeet ja tavar	-341.540	-256.750	-308.410
4800 Muut toimintakulut	-24.027	-23.200	-4.050
4000 TOIMINTAKULUT	-908.835	-639.650	-970.600
4999 TOIMINTAKATE/JÄÄMÄ	-297.691	-136.850	-367.900
6999 VUOSIKATE	-297.691	-136.850	-367.900
7000 Poistot ja arvonalentumiset			
7100 Suunnitelman mukaiset poist	-74.355	-85.000	-93.450
7000 Poistot ja arvonalentumiset	-74.355	-85.000	-93.450
8800 TILIKAUDEN YLI-/ALIJÄÄMÄ	-372.046	-221.850	-461.350

VIRA Talousarvio ja suunnitelma SIVU 4
 Ulkoinen 01.01.2023 - 31.12.2023 EUR

	Tilinp. 2021	Ed.Bud. 2022	Budj. 2023
0000010 JÄRVISEUDUN KOULUTUSKUNTAYHTYMÄ YHTEENSÄ			
3000 TOIMINTATUOTOT			
3001 Myyntituotot	6.831.300	6.422.000	6.614.900
3200 Maksutuotot	7.847	4.000	6.600
3300 Tuet ja avustukset	229.059	132.700	288.595
3400 Muut toimintatuotot	348.048	199.300	205.100
3000 TOIMINTATUOTOT	7.416.254	6.758.000	7.115.195
4000 TOIMINTAKULUT			
4001 Henkilöstökulut	-3.889.427	-3.758.593	-4.402.397
4300 Palvelujen ostot	-1.133.849	-1.221.300	-1.176.400
4500 Aineet, tarvikkeet ja tavar	-1.148.156	-986.600	-1.387.730
4800 Muut toimintakulut	-277.194	-245.400	-164.110
4000 TOIMINTAKULUT	-6.448.626	-6.211.893	-7.130.637
4999 TOIMINTAKATE/JÄÄMÄ	967.628	546.107	-15.442
6000 Rahoitustuotot ja -kulut			
6100 Muut rahoitustuotot	275		
6200 Korkokulut	-1.516		
6300 Muut rahoituskulut	-485		
6000 Rahoitustuotot ja -kulut	-1.726		
6999 VUOSIKATE	965.902	546.107	-15.442
7000 Poistot ja arvonalentumiset			
7100 Suunnitelman mukaiset poist	-367.265	-393.300	-426.000
7000 Poistot ja arvonalentumiset	-367.265	-393.300	-426.000
8800 TILIKAUDEN YLI-/ALIJÄÄMÄ	598.637	152.807	-441.442